

DOS (Disk Operating System) คืออะไร

ระบบปฏิบัติการในรูปแบบของตัวอักษร (Text Mode) ถึงแม้ว่าปัจจุบันระบบคอมพิวเตอร์ส่วนใหญ่จะใช้ Windows (ระบบรูปภาพ หรือ Graphics Mode) แต่อย่างไรก็ตาม การเรียนการใช้งาน DOS ก็ยังถือว่ามีส่วนสำคัญไม่น้อย ตัวอย่างเช่น การติดตั้ง Windows การแบ่ง harddisk แต่ละ drive (Partition Harddisk) อาจจำเป็นต้องมีการ boot เข้าระบบดอสก่อน และเช่นเดียวกับบางบริษัทที่มีใช้งานในระบบเครือข่าย Novell Netware ก็ยังจำเป็นต้องทำงานในระบบ DOS เช่นกัน

ชื่อ DOS บางท่านอาจเคยเห็นชื่อที่เป็น MS-DOS นั้นหมายถึง Microsoft Disk Operating System (บริษัทไมโครซอฟท์เป็นผู้ผลิต)

ความยาวของชื่อ-นามสกุล ไฟล์

ความแตกต่างที่เห็นในชื่อไฟล์ในระบบ DOS กับ Windows คือ ความยาวของชื่อไฟล์ Windows สามารถตั้งชื่อให้ยาวได้มากถึง 255 ตัวอักษร ส่วนในระบบ DOS ชื่อและนามสกุลของไฟล์ จะถูกจำกัดได้เพียง

ชื่อยาวไม่เกิน 8 ตัวอักษร นามสกุลยาวไม่เกิน 3 ตัวอักษร

ตัวอย่าง Readme.TXT (ชื่อไฟล์ Readme หลังจุดคือนามสกุล TXT)

คำสั่งระบบ DOS พื้นฐาน

1. DIR (Directory) - คำสั่งในการแสดงรายชื่อไฟล์ รายชื่อไดเรกทอรี (Folder ใน windows ปัจจุบัน)

ตัวอย่างการใช้งาน (รวมคำสั่งย่อย ๆ)

Dir - แสดงรายชื่อไฟล์ ไดเรกทอรีทั้งหมด พร้อมทั้งขนาดไฟล์ + เวลาอัปเดตล่าสุด

Dir /p - แสดงรายชื่อไฟล์ ไดเรกทอรีในแนวนอน ให้หยุดแสดงทีละหน้า (กรณีที่มีจำนวนไฟล์ยาวมากกว่า 1 หน้าจอ)

Dir /w - แสดงรายชื่อไฟล์ ไดเรกทอรีในแนวนอน

Dir /s, - แสดงรายชื่อไฟล์ ไดเรกทอรี และไฟล์ที่อยู่ในไดเรกทอรีย่อยด้วย

Dir /od - แสดงรายชื่อไฟล์ ให้เรียงตามวันที่อัปเดต Dir /n - แสดงรายชื่อไฟล์ ให้เรียงตามชื่อ

2. CLS (Clear Screen) - คำสั่งสำหรับลบหน้าจอออก

3. DEL (Delete) - คำสั่งในการลบชื่อไฟล์ที่ต้องการ เช่น DEL readme.txt หมายถึงให้ลบชื่อไฟล์ README.TXT

ตัวอย่างการใช้งาน (รวมคำสั่งย่อย ๆ)

Del readme.txt - ลบไฟล์ชื่อ readme.txt

Del *.* - ให้ลบไฟล์ทั้งหมดที่อยู่ในไดเรกทอรีปัจจุบัน

Del *. - ให้ลบไฟล์ทั้งหมดที่อยู่ในไดเรกทอรีปัจจุบัน เฉพาะไฟล์ที่ไม่มีนามสกุล

4. MD (Make Directory) - คำสั่งในการสร้างไดเรกทอรี เช่น MD Photo จะได้ไดเรกทอรี C:\Photo
5. CD (Change Directory) - คำสั่งในการเข้าไปในไดเรกทอรี (CD\ คือคำสั่งในการออกจากห้องไดเรกทอรี)
6. RD (Remove Directory) - คำสั่งในการลบไดเรกทอรี เช่น RD Photo (เราจะต้องอยู่นอกห้องไดเรกทอรี Photo)
7. REN (Rename) - คำสั่งในการเปลี่ยนชื่อชื่อ เช่น REN readme.txt read.me หมายถึงการเปลี่ยนชื่อไฟล์เป็น READ.ME

ชนิดคำสั่ง DOS

คำสั่งของ DOS มีอยู่ 2 ชนิดคือ

1. คำสั่งภายใน (Internal Command) เป็นคำสั่งที่เรียกใช้ได้ทันทีตลอดเวลาที่เครื่องเปิดใช้งานอยู่ เพราะคำสั่งประเภทนี้ถูกบรรจุลงในหน่วยความจำหลัก (ROM) ตลอดเวลา หลังจากที่ Boot DOS ส่วนมากจะเป็นคำสั่งที่ใช้อยู่เสมอ เช่น CLS, DIR, COPY, REN เป็นต้น
2. คำสั่งภายนอก (External Command) คำสั่งนี้จะถูกเก็บไว้ในดิสก์หรือแผ่น DOS คำสั่งเหล่านี้จะไม่ถูกเก็บไว้ในหน่วยความจำ เมื่อต้องการใช้คำสั่งเหล่านี้คอมพิวเตอร์จะเรียกคำสั่งเข้าสู่หน่วยความจำ ถ้าแผ่นดิสก์หรือฮาร์ดดิสก์ไม่มีคำสั่งที่ต้องการใช้อยู่ก็ไม่สามารถเรียกคำสั่งนั้น ๆ ได้ ตัวอย่างเช่น คำสั่ง FORMAT, DISKCOPY, TREE, DELTREE เป็นต้น

รูปแบบและการใช้คำสั่งต่างๆ

ในการใช้คำสั่งต่าง ๆ ของ DOS จะมีการกำหนดอักษรหรือสัญลักษณ์ ใช้แทนข้อความของรูปแบบคำสั่ง ดังนี้

[d:] หมายถึง Drive เช่น A:, B:

[path] หมายถึง ชื่อไดเรกทอรีย่อย

[filename] หมายถึง ชื่อแฟ้มข้อมูล หรือ ชื่อไฟล์

[.ext] หมายถึง ส่วนขยาย หรือนามสกุล

หมายเหตุ : ข้อความที่อยู่ในวงเล็บ ([]) ถ้าไม่มีก็ไม่ต้องใส่ในคำสั่ง

รูปแบบและการใช้คำสั่งภายใน (Internal Command)

คำสั่ง	หน้าที่	รูปแบบ
CLS (CLEAR SCREEN)	ลบข้อมูลบนจอภาพขณะนั้น	CLS
DATE	แก้ไข/ดูวันที่ให้กับ SYSTEM	DATE
TIME	แก้ไข/ดูเวลา ให้กับ SYSTEM	TIME
VER (VERSION)	ดูหมายเลข (version) ของดอส	VER
VOL (VOLUME)	แสดงชื่อของ DISKETTE	VOL [d:]
DIR (DIRECTORY)	ดูชื่อแฟ้มข้อมูล, เนื้อที่บนแผ่นดิสก์, ชื่อแผ่นดิสก์	DIR [d:] [path] [filename [.ext]] [p] [/w] <ul style="list-style-type: none"> • /p หมายถึง แสดงชื่อแฟ้มข้อมูลที่ละ 1 หน้าจอภาพ ถ้าต้องการดูหน้าต่อไปให้กดแป้นใด ๆ • /w หมายถึง แสดงชื่อแฟ้มข้อมูลตามความกว้างของจอภาพ
TYPE	แสดงเนื้อหาหรือข้อมูลในแฟ้มข้อมูลที่กำหนด	TYPE [d:] [path] [filename.[.ext]]
COPY	ใช้คัดลอกแฟ้มข้อมูลหนึ่ง หรือหลายแฟ้มข้อมูลจากแฟ้มข้อมูลต้นทาง ไปยังแฟ้มข้อมูลปลายทาง อาจจะเป็นจากแผ่นดิสก์แผ่นหนึ่งหรือแผ่นดิสก์เดิมก็ได้	COPY [d:] [path] [filename.ext] [d:] [path] filename.ext]]
REN (RENAME)	เปลี่ยนชื่อแฟ้มข้อมูล (ข้อมูลข้างในแฟ้มข้อมูลยังเหมือนเดิม)	REN [d:] [path] [oldfilename.ext]] [newfilename.ext]]
DEL (DELETE)	ลบแฟ้มข้อมูลออกจากแผ่นดิสก์	DEL [d:] [path] [filename.ext]]
PROMPT COMMAND	เปลี่ยนรูปแบบตัวพร้อมรับคำสั่ง (system prompt) เป็นตัวใหม่ตามที่ต้องการ	PROMPT [prompt-text] or propt \$p\$ <ul style="list-style-type: none"> • \$ หมายถึงตัวอักษร • t หมายถึง เวลา

		<ul style="list-style-type: none"> • d หมายถึง วัน เดือน ปี • p หมายถึง เส้นทาง Directory ปัจจุบัน • v หมายถึง DOS VERSION NUMBER • g หมายถึง เครื่องหมาย > • l หมายถึง เครื่องหมาย < • q หมายถึง เครื่องหมาย =
MD (MAKE DIRECTORY)	สร้าง subdirectory (ห้องย่อย) เพื่อจัดเก็บแฟ้มข้อมูล	MD [d:] [path] [Dir_name]
CD (CHANGE DIRECTORY)	เป็นคำสั่งในการเปลี่ยนไปใช้งาน subdirectory ที่ต้องการ	CD [d:] [path] [Dir_name] CD\ (การย้ายกลับมาสู่ ROOT DIRECTORY) CD.. (การย้ายกลับมาที่ DIRECTORY)
RD (REMOVE DIRECTORY)	ลบ subdirectory (ห้องย่อย) ที่สร้างด้วยคำสั่ง MD	RD [d:] [path] [Dir_name]

คำสั่งภายนอก(EXTERNAL COMMAND)

คำสั่งภายนอกมี 2 นามสกุล

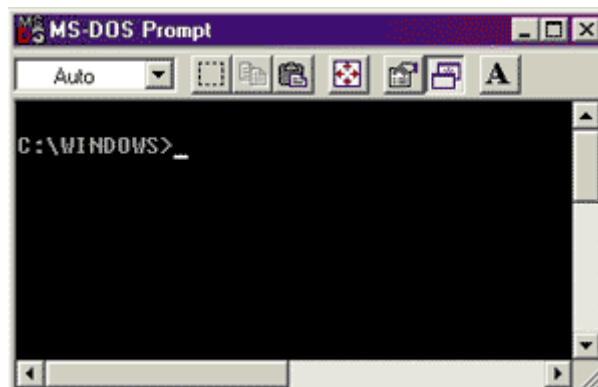
- 1.นามสกุลเป็น .COM เป็น file ที่บรรจุข้อมูลที่ถูกแปลงเป็นภาษาเครื่องแล้ว
- 2.นามสกุลเป็น .EXE เป็น file ที่บรรจุข้อมูลที่เขียนโดยใช้ภาษาระดับสูงและแปลงเป็นภาษาเครื่องแล้ว

รูปแบบและการใช้คำสั่งภายใน (Internal Command)

คำสั่ง	หน้าที่	รูปแบบ
TREE	แสดงรายชื่อ directory ทั้งหมดในแผ่นดิสก์ ที่กำหนด	TREE [d:] [/f] <ul style="list-style-type: none"> • /f หมายถึงรายชื่อแฟ้มข้อมูลในแต่ละ subdirectory ด้วย
SYS (SYSTEM)	เป็นคำสั่ง copy แฟ้มข้อมูลที่ใช้ในการเปิดเครื่องลงในแผ่นดิสก์หรือฮาร์ดดิสก์ ที่ไม่มีระบบ (เปิดเครื่องไม่ได้)	SYS [d:]
CHKDSK	ตรวจสอบ directory หรือ file แสดง	CHKDSK [d:] [path] [filename[.ext]]

(CHECK DISK)	จำนวน memory ที่ใช้ไปและที่เหลืออยู่ รวมถึงเนื้อที่ บนแผ่นดิสก์ที่ใช้ไป และที่เหลืออยู่	[/f] [/v] <ul style="list-style-type: none"> • /f หมายถึง การตรวจสอบเนื้อที่ที่เสียหาย • /v หมายถึง ให้แสดง directory และเพิ่มข้อมูลที่ซ่อนอยู่
LABEL	เพื่อกำหนดชื่อ (volume label), เปลี่ยนหรือลบ volume label บนดิสก์	LABEL [d:] [volume label]
FORMAT	กรณี diskette ใหม่ จะเป็นการจัด track และ sector ของ diskette ใหม่ เพื่อให้เขียนข้อมูลได้ กรณีที่เป็น diskette ที่มีข้อมูลอยู่แล้วเมื่อใช้คำสั่งนี้ข้อมูลจะถูกล้างไปหมด พร้อมทั้งเขียนข้อมูลใหม่	FORMAT [d:] [/s] [/v] <ul style="list-style-type: none"> • /s หมายถึง ทำการ format โดยทำการคัดลอก โปรแกรมระบบดอส (BIO.COM, OS.COM, COMMAND.COM) • /v หมายถึง กำหนด volume label ให้ดิสก์
DISKCOPY (COPY DISKETTE)	เป็นคำสั่งที่ใช้ copy file ทั้งหมดจากแผ่นดิสก์จากแผ่นหนึ่งไปใส่อีกแผ่นหนึ่ง แต่ถ้าแผ่นดิสก์อีกแผ่น ยังไม่ได้ทำการ format ก็จะทำให้ทำการ format ให้โดยอัตโนมัติ	DISKCOPY [d:] [d:]

ทดลองใช้คำสั่ง DOS ใน Windows



สำหรับผู้ใช้งาน Windows 95,98 สามารถทดสอบการใช้งานระบบ DOS ได้ มีวิธีเรียกใช้งานดังนี้

1. คลิกปุ่ม Start เลือก คำสั่ง RUN พิมพ์คำว่า Command หรือ
2. คลิกปุ่ม Start เลือกเมนู Program และเลือกโปรแกรม MS-DOS

3. ต้องการให้หน้าจอแสดง DOS เต็มจอให้กดปุ่ม ALT พร้อมกับปุ่ม Enter
4. และถ้าต้องการให้หน้าจอเล็กดังเดิม ก็ให้กดปุ่ม ALT พร้อมกับปุ่ม Enter เช่นเดียวกัน
5. เลิกทดสอบและต้องการเข้าระบบ Windows ให้พิมพ์คำว่า EXIT

คำสั่ง Dos

เรียนลัดคำสั่ง Dos ที่จำเป็นสำหรับการซ่อมคอม

ความจำเป็นในการใช้ (Dos) ยังคงมีอยู่ แม้ว่าในปัจจุบันบทบาทของมันจะเริ่มลดลงไปมากหลังจาก Windows เริ่มมีความสมบูรณ์และมีสิ่งอำนวยความสะดวกมาให้ชนิดที่ไม่ต้องพึ่งดอสเลย แต่ถ้าเมื่อไรเครื่องของคุณยังไม่มี Windows หรือเข้าไปใช้งาน Windows ไม่ได้ คำสั่งดอสก็มีความจำเป็นอย่างยิ่ง เพราะการใช้คำสั่งดอสจะช่วยแก้ปัญหาต่าง ๆ ได้เช่นการ การซ่อมแซมไฟล์ที่เสีย ก๊อปปี้ไฟล์ข้อมูล แก้ปัญหา Bad Sector ฯลฯ ดังนั้นเราควรทราบคำสั่งบางคำสั่งที่จำเป็นไว้บ้างเพื่อนำไปใช้งานในยามฉุกเฉิน

Dos ย่อมาจาก Disk Operating System เป็นระบบปฏิบัติการรุ่นแรก ๆ ซึ่งการทำงานของเครื่องคอมพิวเตอร์จะมีการทำงานบนระบบปฏิบัติการดอสเป็นหลัก โดยการทำงานส่วนใหญ่จะเป็นการทำงานโดยการใช้คำสั่งผ่านบรรทัดคำสั่ง (Command Line) ที่นิยมใช้กันคือ MS-Dos ซึ่งต่อมารบบปฏิบัติการดอสจะถูกซ่อนอยู่ใน Windows ลองมาดูกันว่าคำสั่งไหนบ้างที่เราควรรู้จักวิธีใช้งาน

CD คำสั่งเข้า-ออก ในไดเรกทอรี

CD (Change Directory) เป็นคำสั่งที่ใช้ในการเปลี่ยนไดเรกทอรีในโหมดดอส เช่น ถ้าต้องการรัน คำสั่งเกมส์ที่เล่นในโหมดดอส ซึ่งอยู่ในไดเรกทอรี MBK ก็ต้องเข้าไปในไดเรกทอรีดังกล่าวเสียก่อน จึงจะรันคำสั่งเปิดโปรแกรมเกมส์ได้

รูปแบบคำสั่ง

CD [drive :] [path]

CD[.]

เมื่อเข้าไปในไดเรกทอรีใดก็ตาม แล้วต้องการออกจากไดเรกทอรีนั้น ก็เพียงใช้คำสั่ง CD\ เท่านั้น แต่ถ้าเข้าไปในไดเรกทอรีย่อยหลาย ๆ ไดเรกทอรี ถ้าต้องการออกมาที่ใครซึ่งเป็นระดับสูงสุด ให้ใช้คำสั่ง CD\ เพราะคำสั่ง CD.. จะเป็นการออกจากไดเรกทอรีได้เพียงลำดับเดียวเท่านั้น

ตัวอย่างการใช้คำสั่ง

CD\	กลับไป Root ระดับสูงสุด เช่น ถ้าเดิมอยู่ที่ C:\>docs\data> หลังจากใช้คำสั่งนี้ก็จะย้อนกลับไป C:\ >
CD..	กลับไปหนึ่งไดเรกทอรี เช่น ถ้าเดิมอยู่ที่ C:\windows\command> หลังจากนั้น ใช้คำสั่งนี้ก็จะย้อนกลับไป C:\windows>

CHKDSK (CHECK DISK) คำสั่งตรวจเช็คพื้นที่ดิสก์

CHKDSK เป็นคำสั่งที่ใช้ในการตรวจสอบข้อมูลของหน่วยความจำ และการใช้งานดิสก์หรือฮาร์ดดิสก์ การรายงานผลของคำสั่งนี้จะเข้าไปตรวจสอบพื้นที่ไดเรกทอรี และ FAT ของดิสก์ หรือไฟล์ เพื่อหาข้อผิดพลาดของการเก็บบันทึก ถ้า CHKDSK พบว่ามี Lost Cluster จะยังไม่แก้ไขใด ๆ นอกจากจะใช้สวิตช์ /f กำหนดให้ทำการเปลี่ยน Lost Cluster ให้เป็นไฟล์ที่มีชื่อไฟล์เป็น FILE0000.CHK ถ้าพบมากกว่า 1 ไฟล์ อันต่อไปจะเป็น FILE0002.CHK ไปเรื่อย ๆ นอกจากนี้ยังสามารถรายงานปัญหาที่ตรวจพบได้อีก อย่างเช่น จำนวน Bad Sector , Cross-link Cluster (หมายถึง Cluster ที่มีไฟล์มากกว่าหนึ่งไฟล์แสดงความเป็นเจ้าของ แต่ข้อมูลใน Cluster จะเป็นของไฟล์ได้เพียงไฟล์เดียวเท่านั้น)

รูปแบบคำสั่ง

CHKDSK [drive:][[path]filename] [/F] [/V]

[drive:][path] กำหนดไดรว์ และไดเรกทอรีที่ต้องการตรวจสอบ

filename ชื่อไฟล์ที่ต้องการให้ตรวจสอบ

/F สั่งให้ Fixes Errors ทันทีที่ตรวจพบ

/V ขณะที่กำลังตรวจสอบ ให้แสดงชื่อไฟล์และตำแหน่งของดิสก์บนหน้าจอด้วย

ตัวอย่างการใช้คำสั่ง

C:\WINDOWS>CHKDSK D:	ตรวจสอบข้อมูลการใช้งานดิสก์ในไดรว์ D
C:\>CHKDSK C: /F	ตรวจสอบ ไดรว์ C พร้อมกับซ่อมแซมถ้าตรวจเจอปัญหา

COPY คำสั่งคัดลอกไฟล์

Copy เป็นคำสั่งที่ใช้ในการคัดลอกไฟล์ จากไดเรกทอรีหนึ่งไปยังไดเรกทอรีที่ต้องการ คำสั่งนี้มีประโยชน์มากควรหัดใช้ให้เป็น เพราะสามารถคัดลอกไฟล์ได้ยามที่ Windows มีปัญหา

รูปแบบคำสั่ง

COPY [Source] [Destination]

ตัวอย่างการใช้คำสั่ง

C:\COPY A:README.TXT	คัดลอกไฟล์ชื่อ README.TXT จากไดรว์ A ไปยังไดรว์ C
C:\COPY README.TXT A:	คัดลอกไฟล์ชื่อ README.TXT จากไดรว์ C ไปยังไดรว์ A
C:\INFO\COPY A:*.*	คัดลอกไฟล์ทั้งหมดในไดรว์ A ไปยังไดเรกทอรี INFO ในไดรว์ C
A:\COPY *.* C:\INFO	คัดลอกไฟล์ทั้งหมดในไดรว์ A ไปยังไดเรกทอรี INFO ในไดรว์ C

DIR คำสั่งแสดงไฟล์และไดเรกทอรีย่อย

เป็นคำสั่งที่ใช้แสดงรายชื่อไฟล์และไดเรกทอรี คำสั่งนี้ถือเป็นคำสั่งพื้นฐานที่ต้องใช้อยู่เป็นประจำ เพื่อจะรู้ว่าในไดรว์หรือไดเรกทอรีนั้น ๆ มีไฟล์หรือไดเรกทอรีอะไรอยู่บ้าง

รูปแบบคำสั่ง

DIR /P /W

/P แสดงผลทีละหน้า

/W แสดงในแนวนอนของจอภาพ

ตัวอย่างการใช้คำสั่ง

C:\>DIR	ให้แสดงรายชื่อไฟล์ และไดเรกทอรีทั้งหมดในไดรฟ์ C
C:\>DIR /W	ให้แสดงรายชื่อไฟล์ และไดเรกทอรีทั้งหมดในไดรฟ์ C ในแนวนอน
C:\>INFO\DIR /P	ให้แสดงรายชื่อไฟล์ และไดเรกทอรีย่อยในไดเรกทอรี INFO โดยแสดงทีละหน้า
C:\>INFO\DIR *.TEX	ให้แสดงรายชื่อไฟล์ทั้งหมดในไดเรกทอรี INFO เฉพาะที่มีนามสกุล TXT เท่านั้น
C:\> DIR BO?.DOC	ให้แสดงรายชื่อไฟล์ในไดรฟ์ C ที่ขึ้นต้นด้วย BO และมีนามสกุล DOC ในตำแหน่ง ? จะเป็นอะไรก็ได้

DEL (DELETE) คำสั่งลบไฟล์

เป็นคำสั่งที่ใช้ในการลบไฟล์ ซึ่งต้องระมัดระวังในการใช้คำสั่งนี้ให้มาก

รูปแบบคำสั่ง

DEL [ชื่อไฟล์ที่ต้องการลบ]

ตัวอย่างการใช้คำสั่ง

C:\>DEL BOS.VSD	ลบไฟล์ในไดรฟ์ C ที่ชื่อ BOS.VSD
C:\>PROJECT\DEL JOB.XLS	ลบไฟล์ชื่อ JOB.XLS ที่อยู่ในไดเรกทอรี PROJEC ของไดรฟ์ C
D:\>DEL *.TXT	ลบทุกไฟล์ที่มีนามสกุล TXT ในไดรฟ์ D

FDISK (Fixed Disk)

เป็นไฟล์โปรแกรมที่ใช้ในการจัดการกับพาร์ติชันของฮาร์ดดิสก์ ใช้ในการสร้าง ลบ กำหนดไดรฟ์ที่ทำหน้าที่บูตเครื่อง แสดงรายละเอียดของพาร์ติชันบนฮาร์ดดิสก์ จะเห็นว่าเป็นโปรแกรมอีกตัวหนึ่งที่ต้องทำความรู้จักและศึกษาวิธีใช้งาน เพราะสามารถใช้ประโยชน์ในการสร้าง ฮาร์ดดิสก์ให้มีหลาย ๆ ไดรฟ์ก็ได้

รูปแบบคำสั่ง

FDISK /STATUS

ตัวอย่างการใช้งานโปรแกรม

A:>\FDISK	เริ่มใช้งานโปรแกรม
A:>\FDISK /STATUS	แสดงข้อมูลเกี่ยวกับพาร์ติชันบนฮาร์ดดิสก์

FORMAT คำสั่งฟอร์แมตเครื่อง

เป็นคำสั่งใช้จัดรูปแบบของดิสก์ใหม่ คำสั่งนี้ปกติจะใช้หลังการแบ่งพาร์ชันด้วยคำสั่ง FDISK เพื่อให้สามารถใช้งานฮาร์ดดิสก์ได้ หรือผลข้างข้อมูลกรณีต้องการเคลียร์ข้อมูลทั้งหมดในฮาร์ดิสก์ รูปแบบคำสั่ง

FORMAT drive: [/switches]

/Q ให้ฟอร์แมตแบบเร็ว ซึ่งจะใช้เวลาอัน้อยลง (Quick Format)

/S หลังฟอร์แมตแล้วให้คัดลอกไฟล์ระบบลงไปไดรฟ์นั้นด้วย เพื่อให้ไดรฟ์ที่ทำการฟอร์แมตสามารถบูตได้

ตัวอย่างการใช้คำสั่ง

A:>FORMAT C: /S	ฟอร์แมตไดรฟ์ C แล้วให้คัดลอกไฟล์ระบบลงไปไดรฟ์ด้วย
C:>FORMAT A: /Q	ฟอร์แมตไดรฟ์ A แบบ Quick Format

MD คำสั่งสร้างไดเรคทอรี

MD (Make Directory) เป็นคำสั่งที่ใช้ในการสร้างไดเรคทอรี คำสั่งนี้จะช่วยให้สามารถสร้างไดเรคทอรีชื่ออะไรก็ได้ที่เราต้องการ แต่ต้องมีการตั้งชื่อที่อยู่ในกฎเกณฑ์ของ Dos

รูปแบบคำสั่ง

MD [drive:] path

ตัวอย่างการใช้คำสั่ง

D:> MD TEST	สร้างไดเรคทอรี TEST ขึ้นมาในไดรฟ์ D
D:>DOC\MD TEST	สร้างไดเรคทอรีที่ชื่อ TEST ขึ้นมาภายในไดเรคทอรี DOC

REN (RENAME) คำสั่งเปลี่ยนชื่อไฟล์

เป็นคำสั่งที่ใช้ในการเปลี่ยนชื่อไฟล์ และส่วนขยาย โดยคำสั่ง REN นี้ไม่สามารถใช้เปลี่ยนชื่อไดเรคทอรีได้

รูปแบบคำสั่ง

REN [ชื่อไฟล์เดิม] [ชื่อไฟล์ใหม่]

ตัวอย่างการใช้คำสั่ง

C:\REN BOS.DOC ANN.DOC	เปลี่ยนชื่อไฟล์ BOS.DOC ในไดรฟ์ C เป็น ANN.DOC
C:\REN C:\MAYA\BOS.DOC PEE.DOC	เปลี่ยนชื่อไฟล์ BOS.DOC ในไดเรคทอรี MAYA ให้เป็น PEE.DOC

C:\REN A:.*.TEX *.OLD	เปลี่ยนส่วนขยายของไฟล์ชนิด TXT ทุกไฟล์ในไดรว์ A ให้เป็น OLD
-----------------------	---

SCANDISK

คำสั่ง SCANDISK เป็นคำสั่งตรวจสอบพื้นที่ฮาร์ดดิสก์ สามารถใช้ในการตรวจสอบปัญหาต่างๆ ได้ และเมื่อ SCANDISK ตรวจสอบพบปัญหา จะมีทางเลือกให้ 3 ทางคือ FIX IT , Don't Fix IT และ More Info ถ้าไม่เข้าใจปัญหาที่เกิดขึ้นให้เลือก More Info เพื่อขอข้อมูลเพิ่มเติมก่อนตัดสินใจต่อไป

ถ้าเลือก FIX IT จะเป็นการสั่งให้ Scandisk ทำการแก้ไขปัญหาที่พบ ถ้าการซ่อมแซมสำเร็จ โปรแกรมจะมีรายงานที่จอภาพให้ทราบ ส่วน Don't Fix IT คือให้ข้ามปัญหาที่พบไปโดยไม่ต้องทำการแก้ไข

รูปแบบคำสั่ง

SCANDISK [Drive:]/AUTOFIX

/AUTOFIX ให้แก้ไขปัญหาโดยอัตโนมัติ

ตัวอย่างการใช้คำสั่ง

A:\>SCANDISK C:	ทำการตรวจสอบปัญหาในไดรว์ C
A:\>SCANDISK D:/AUTOFIX	ทำการตรวจสอบปัญหาในไดรว์ D และแก้ไขอัตโนมัติ

Type คำสั่งดูข้อมูลในไฟล์

Type เป็นคำสั่งที่ใช้แสดงเนื้อหาของไฟล์บนจอภาพ คำสั่งนี้จะใช้ได้กับไฟล์แบบ Text ส่วนไฟล์โปรแกรมต่าง ๆ จะไม่สามารถอ่านได้

รูปแบบคำสั่ง

TYPE [ชื่อไฟล์ที่ต้องการอ่าน]

ตัวอย่างการใช้คำสั่ง

C:\>Type AUTOEXEC.BAT	แสดงเนื้อหาของไฟล์ AUTOEXEC.BAT
C:\>NORTON\TYPE README.TXT	แสดงเนื้อหาของไฟล์ README.TXT ในไดเรกทอรี NORTON

XCOPY คำสั่งคัดลอกทั้งไดเรกทอรีและทั้งหมดในไดเรกทอรี

XCOPY เป็นคำสั่งที่ใช้ในการคัดลอกไฟล์ได้เหมือนคำสั่ง COPY แต่ทำงานได้เร็วกว่า และสามารถคัดลอก ได้ทั้งไดเรกทอรีและไดเรกทอรีย่อย

รูปแบบคำสั่ง

XCOPY [ต้นทาง] [ปลายทาง] /S /E

/E ให้คัดลอกไดเรกทอรีย่อยทั้งหมดรวมถึงไดเรกทอรีย่อยที่ว่างเปล่าด้วย

/S ให้คัดลอกไดเรกทอรีย่อยที่ไม่ว่างเปล่าทั้งหมด

ตัวอย่างการใช้คำสั่ง

C:\>XCOPY BACKUP F: /S /E	คัดลอกทุกไฟล์และทุกไดเรกทอรีย่อย BACKUP ไปไว้ในไดรฟ์ F
C:\>PRINCE>XCOPY *.VSD A:	คัดลอกทุกไฟล์ที่มีนามสกุล VSD ในไดเรกทอรี PRINCE ไปที่ไดรฟ์ A

ข้อความแจ้งปัญหาในดอส

ในการทำงานบนดอสบางครั้งก็เกิดปัญหาได้บ่อย ๆ เหมือนกัน ซึ่งการเกิดปัญหาแต่ละครั้งก็จะมีข้อความแจ้งให้ทราบว่าปัญหาที่เกิดขึ้นนั้น มีสาเหตุจากอะไร ต่อไปนี้เป็นข้อความแจ้งปัญหาที่มักพบได้บ่อย ๆ มีดังนี้

Abort, Retry, Fail ?

จะพบได้ในการกรณีที่ไดรฟ์ไม่มีแผ่นดิสก์อยู่แล้วเรียกใช้ข้อมูลจากไดรฟ์นั้น การแก้ไขก็นำแผ่นดิสก์ที่ต้องการใช้มาใส่เข้าไป

กดปุ่ม < R > (Retry) : การทำงานจะทำต่อจากงานที่ค้างอยู่ก่อนเกิดความผิดพลาด

กดปุ่ม < A > (Abort) : รอรับคำสั่งจะไปอยู่ในไดรฟ์ที่สั่งงานล่าสุด

กดปุ่ม < F > (Fail) : เมื่อต้องการยกเลิกการทำงาน และเปลี่ยนไดรฟ์ใหม่

Bad Command or file name : ใช้คำสั่งผิดหรือไฟล์ที่เรียกใช้งานนั้นไม่สามารถเรียกใช้ได้ การแก้ไข ตรวจสอบบรรทัดคำสั่งว่าถูกต้องหรือไม่ เช่น พิมพ์คำสั่งหรือชื่อไฟล์ถูกต้องหรือไม่ แล้วลองรันคำสั่งดูใหม่อีกครั้ง อาจเกี่ยวข้องกับเวอร์ชันของดอสไม่มีคำสั่งนั้นก็ได้

File not found : ไม่สามารถหาไฟล์นั้นพบ อาจไม่มีไฟล์นั้น หรืออาจพิมพ์ชื่อไฟล์นั้นผิดจากที่ต้องการ นอกจากนี้อาจเกิดจากพาร (Path) ที่สั่งงานไม่มีไฟล์นั้น

Insufficient memory หรือ Out of memory Insufficient memory : หน่วยความจำไม่พอต่อความต้องการของโปรแกรม

Out of memory : โปรแกรมเริ่มทำงานไปแล้วบางส่วนแล้วหน่วยความจำไม่พอ ระบบจึงต้องแจ้งให้ผู้ใช้ทราบ

Directory already exists : เกิดขึ้นเมื่อสร้างไดเรกทอรีแล้วไปซ้ำกับชื่อที่มีอยู่แล้วในพารเดียวกัน

Duplicate file or file not found : ถ้าเปลี่ยนชื่อไฟล์ไปซ้ำกับชื่อที่มีอยู่จะทำได้และจะแจ้งเตือน
ตั้งข้อความดังกล่าว

InSufficient Disk space : ข้อความนี้จะเกิดขึ้นเมื่อดิสก์ไม่เพียงพอต่อการเก็บข้อมูล วิธีแก้ ลองใช้
ดิสก์อื่นหรือลบไฟล์ที่ไม่จำเป็นต้องใช้ออก

คำสั่ง DOS เบื้องต้น

- 1.Format <ชื่อไดรฟ์> ระบบลงไปด้วย>
- 2.<ชื่อไดรฟ์> : - เปลี่ยนไดรฟ์เรกทอรี เช่น C:
- 3.C:\BCC\ACCOUNT\PAY93.TXT
4. dir c:\dos - ดูไฟล์ในไดเรกทอรีชื่อ dos
5. copy c:\dos\edit.com a:\
6. cd <ชื่อ sub directory> เช่น cd wtk21
7. ren - เปลี่ยนชื่อไฟล์ใหม่ เช่น ren picture.java picture1.java
8. ren edit.* editor.* - เปลี่ยนชื่อไฟล์เป็นแบบกลุ่ม
9. del <ชื่อไฟล์ที่ต้องการลบ> , ลบเป็นแบบกลุ่ม del *.txt ลบไฟล์ที่มีนามสกุล txt ทั้งหมด
10. chkdsk ตรวจสอบสถานะภาพของดิสก์ , chkdsk a:/f - ตรวจสอบและแก้ไขข้อผิดพลาดที่พบ ,
chkdsk
a: > test ตรวจสอบแล้วนำไฟล์ที่ตรวจสอบได้เก็บที่ไฟล์ที่ชื่อว่า test
11. diskcopy a: a: - การทำสำเนาแผ่นทั้งแผ่น , มี /v ต่อท้ายหมายถึง ให้ตรวจสอบข้อมูลที่สำเนา
ด้วย แต่จะทำ
ให้การทำงานช้าลง
12. format <ชื่อไดรฟ์> - คำสั่งจัดเตรียมแผ่นดิสก์ , /v:ชื่อดิสก์ - กำหนดชื่อให้กับดิสก์ /Q ทำงาน
อย่างรวดเร็ว
ตรวจสอบพื้นที่ดิสก์และส่วนที่เสียหาย /U จัดการดิสก์โดยจะลบข้อมูลในดิสก์นั้นและไม่สามารถเรียก
คืนได้ /F:
ขนาด กำหนดขนาดและแผ่นดิสก์ที่จะจัด /B กั้นที่ว่างไว้สำหรับไฟล์ของระบบ เช่น IO.SYS ,
MSDOS.SYS /S
สำเนาไฟล์ระบบ เช่น IO.SYS , MSDOS.SYS , command.com /T:แทรค /N:เซกเตอร์ กำหนดจำ
นวนแทรคและเซกเตอร์ส่วนมากใช้ /F เลย

13. label a: <ชื่อแผ่น> , label a: - การเปลี่ยนชื่อของดิสก์
14. sys a: , sys c: a: - บันทึกระบบดอสลงในดิสก์
15. unformat - เป็นคำสั่งเรียกข้อมูลบนแผ่นดิสก์คืน , /L แสดงชื่อไฟล์และไดเรคทอรีย่อยที่พบถ้าไม่ระบุ
ข้อมูลจะไม่ปะติดปะต่อกัน /test แสดงวิธีการเรียกข้อมูลบนดิสก์คืนมา /P แสดงผลการทำงานออกทางเครื่องพิมพ์ผ่าน LPT1
16. vol <ชื่อไดร์ฟ> - แสดงชื่อของแผ่นดิสก์ (volume label) และหมายเลขลำดับ (Serial Number)
17. คำสั่ง path - กำหนด path โดยใช้ c:\> path <ชื่อ subdirectory> เช่น c:\> path windows
การยกเลิก path ใช้คำสั่ง c:\> path; การกำหนด path ที่มากกว่า 1 path เพื่อเรียกใช้งาน เช่น c:\> path c:\windows;c:\tc;c:\mydocument เราสามารถเรียกใช้ไฟล์ใดๆ ในไดเรคทอรีทั้ง 3 ได้
18. คำสั่ง Tree - เป็นคำสั่งที่ดูโครงสร้างไดเรคทอรี ถ้าโครงสร้างเกินหนึ่งหน้าให้ใช้คำสั่ง more เช่น c:\> tree c: /f | more
19. คำสั่ง RD - เป็นคำสั่งลบไดเรคทอรี โดยไดเรคทอรีนั้นจะต้องไม่มีไฟล์ใดๆ อยู่
เช่น c:\>rd diskfile\file ลบไดเรคทอรีชื่อ file
20. คำสั่ง deltree - ลบไดเรคทอรีรวมทั้งไดเรคทอรีย่อยและไฟล์ที่อยู่ข้างในด้วยเช่น c:\> deltree diskfile
21. คำสั่ง md - เป็นคำสั่งที่ใช้สำหรับสร้างไดเรคทอรีเช่น c:\>md new
22. คำสั่ง attrib - เป็นคำสั่งที่ใช้แสดงหรือเปลี่ยนลักษณะของไฟล์หรือไดเรคทอรีดังนี้
+R กำหนดให้เป็นไฟล์ที่อ่านได้อย่างเดียว (Read-Only file)
-R ยกเลิกการอ่านได้อย่างเดียว
+A กำหนดให้เป็นไฟล์ที่มีบิตควบคุมการสำเนา (Archive File)
-A ยกเลิกบิตควบคุมการสำเนา
+S กำหนดให้เป็นไฟล์ของระบบ (System File)
-S ยกเลิกการเป็นไฟล์ของระบบ
+H กำหนดให้เป็นไฟล์ซ่อน (Hidden File)
-H ยกเลิกการเป็นไฟล์ซ่อน
เช่น attrib +h c:\data //ต้องการซ่อนไดเรคทอรีชื่อ data
attrib *.* //ดูลักษณะเฉพาะของไฟล์ทั้งหมด
attrib a:\text.text //ดูลักษณะเฉพาะของไฟล์ที่กำหนด

attrib +r revenue.txt //กำหนดให้ไฟล์ revenue.txt อ่านได้อย่างเดียว

ถ้าใช้คำสั่ง xcopy – เพื่อทำการสำเนาไฟล์เฉพาะไฟล์ที่มีบิตควบคุมการสำเนา (Archive File) ถ้าเราไม่ต้องการให้ไฟล์ใดถูกคัดลอกไปด้วยก็ให้ใช้คำสั่ง attrib –a สำหรับไฟล์นั้นๆ เช่น xcopy a: c: /a
 23. copy – สำเนาไฟล์เฉพาะที่ต้องการมีหลายรูปแบบดังนี้เช่น copy c:\dos\vsafe.com a:\
 copy config.bak dos\ คัดลอกในไดร์ฟเดียวกันแต่ย้ายซิปไดเรคทอรี
 copy con notes.txt ทำสำเนาข้อมูลจากแป้นพิมพ์มาไว้ที่ไฟล์ notes.txt
 copy notes.txt prn พิมพ์ไฟล์ notes.txt ออกทางเครื่องพิมพ์
 copy jan.txt + feb.txt total93.txt รวมไฟล์ jan.txt กับ feb.txt ไว้ที่ total93.txt

:: คำสั่งต่างๆ ที่ใช้บน Unix ::

คำสั่งในยูนิกซ์จะแตกต่างจากดอส คือเป็นลักษณะที่เรียกว่า Case-sensitive หมายความว่าตัวอักษรตัวใหญ่ และตัวอักษรตัวเล็กจะมีความแตกต่างกัน เช่น cat และ Cat จะมีความแตกต่างกัน ดังนั้นเราจะต้องระวังสะกดตัวอักษรให้ถูกต้องตามคำสั่งที่มีอยู่ในคู่มือด้วย.. และเพื่อไม่เป็นการเสียเวลาเรามาทำความรู้จัก กับคำสั่งต่างๆ ที่ใช้ในระบบปฏิบัติการยูนิกซ์ กันดีกว่า..

:: ตารางคำสั่งต่างๆ ::

ls	more	cat	clear	date
cal	logname	id	tty	hostname
uname	history	echo, banner	finger, who	pwd
mkdir	cp	mv	rm	rmdir
alias	unalias	type	find	man
write	mesg	talk	pine	tar
gzip	compress			

คำสั่ง ls

มีค่าเหมือนกับ คำสั่ง dir ของ dos

รูปแบบ \$ ls [-option] [file]

option ที่สำคัญ

l (แอล) แสดงแบบไฟล์ละบรรทัด แสดง permission , เจ้าของไฟล์ , ชนิด , ขนาด , เวลาที่สร้าง

a แสดงไฟล์ที่ซ่อนไว้ (dir /ah)

p แสดงไฟล์โดยมี / ต่อท้าย directory

F แสดงไฟล์โดยมีสัญลักษณ์ชนิดของไฟล์ต่อท้ายไฟล์คือ

- / = directory
- * = execute file
- @ = link file

ld (แอล-ดี) แสดงเฉพาะ directory (dir /ad)

R แสดงไฟล์ที่อยู่ใน directory ด้วย (dir /s)

เช่น

```
$ ls
$ ls -la
```

คำสั่ง more

แสดงข้อมูลที่ละหน้าจอ อาจใช้ร่วมกับเครื่องหมาย pipe line (|) หากต้องการดูหน้าถัดไปกด space ดูบรรทัดถัดไปกด Enter เช่น

```
$ ls -la | more
$ more filename
```

คำสั่ง cat

มีค่าเหมือนกับ คำสั่ง type ของ dos ใช้ดูข้อมูลในไฟล์ เช่น

```
$ cat filename
```

คำสั่ง clear

มีค่าเหมือนกับ คำสั่ง cls ของ dos ใช้ลบหน้าจอ terminal ให้ว่าง

```
$ clear
```

คำสั่ง date

ใช้แสดง วันที่ และ เวลา

```
$ date 17 May 1999
```

คำสั่ง cal

ใช้แสดง ปฏิทินของระบบ

รูปแบบ \$ cal month year

เช่น \$ cal 07 1999

คำสั่ง logname

คำสั่งแสดงชื่อผู้ใช้ขณะใช้งาน

\$ logname

คำสั่ง id

ใช้แสดงชื่อและกลุ่มของผู้ใช้งาน

\$ id

คำสั่ง tty

แสดงหมายเลข terminal ที่ใช้งานอยู่

\$ tty

คำสั่ง hostname

คำสั่งแสดงชื่อเครื่องที่ใช้อยู่

\$ hostname

คำสั่ง uname

คำสั่งแสดง ชื่อและรุ่นของ OS ชื่อและรุ่นของ cpu ชื่อเครื่อง

\$ uname -a

คำสั่ง history

คำสั่งที่ใช้ดูคำสั่งที่ใช้ไปแล้วก่อนหน้านี้

\$ history

เวลาเรียกใช้ต้องมี ! แล้วตามด้วยหมายเลขคำสั่งที่ต้องการ เช่น

\$!3

คำสั่ง echo และ banner

\$ echo "Hello" ใช้แสดงข้อความ "Hello" ขนาดปกติ

\$ banner "Hello" ใช้แสดงข้อความ "Hello" ขนาดใหญ่

คำสั่ง who , w และ finger

ใช้แสดงว่าใครใช้งานอยู่บ้างขณะนี้

\$ who

\$ w

\$ finger ดูผู้ใช้ที่ host เดียวกัน

\$ finger b422714 ดูผู้ใช้โดยระบุคนที่จะดูลงไป

\$ who am i แสดงชื่อผู้ใช้ เวลาที่เข้าใช้งาน และ หมายเลขเครื่อง (เหมือนกับคำสั่ง logname)

คำสั่ง pwd

แสดง directory ที่เราอยู่ปัจจุบัน

\$ pwd

คำสั่ง mkdir

ใช้สร้าง directory เทียบเท่า MD ใน DOS

\$ mkdir dir_name

คำสั่ง cp

ใช้ copy ไฟล์หนึ่ง ไปยังอีกไฟล์หนึ่ง

รูปแบบ \$ cp [-irfp] file_source file_target

option -i หากมีการทับข้อมูลเดิมจะรอดถามก่อนที่จะทับ

option -r copy ไฟล์ทั้งหมดรวมทั้ง directory ด้วย

option -f ไม่แสดงข้อความความผิดพลาดออกหน้าจอ

option -p ยืนยันเวลาและความเป็นเจ้าของเดิม

\$ cp file_test /tmp/file_test

คำสั่ง mv

ใช้ move หรือเปลี่ยนชื่อไฟล์

รูปแบบ \$ mv [-if] file_source file_target

ความหมายของ option เช่นเดียวกับ cp

```
$ mv index.html main.html
```

เปลี่ยนชื่อไฟล์ index.html เป็น main.html

คำสั่ง rm

ใช้ลบไฟล์หรือ directory โดยที่ยังมีข้อมูลภายในเทียบเท่า del และ deltree ของ dos
รูปแบบ \$ rm [-irf] filename

```
$ rm lab2a.c ลบไฟล์ lab2a.c
```

```
$ rm -r dir_name ลบ dir_name โดยที่ dir_name เป็น directory ว่างหรือไม่ว่างก็ได้
```

```
$ rm -i * ลบทุกไฟล์โดยรอกถามตอบ
```

คำสั่ง rmdir

ใช้ลบ directory ที่ว่าง เทียบเท่ากับ rd ของ Dos

```
$ rmdir dir_name
```

คำสั่ง alias

ใช้ย่อคำสั่งให้สั้นลง

```
$ alias l = ls -l
```

```
$ alias c = clear
```

คำสั่ง unalias

ใช้ยกเลิก alias เช่น

```
$ unalias l
```

```
$ unalias c
```

คำสั่ง type

ใช้ตรวจสอบว่าคำสั่งที่ใช้เก็บอยู่ที่ใดของระบบ

```
รูปแบบ $ type command
```

```
$ type clear
```

คำสั่ง find

ใช้ค้นหาไฟล์ที่ต้องการ เช่น

```
$ find /usr/bin -name "*sh" -print
```

หาไฟล์ที่ลงท้ายด้วย sh จาก /usr/bin

คำสั่ง man

man เป็นคำสั่งที่เป็นคู่มือการใช้คำสั่งแต่ละคำสั่งเช่น

```
$ man ls
```

```
$ man cp
```

จะแสดงข้อมูลของคำสั่งนั้นๆ (เป็นภาษาอังกฤษ)

คำสั่ง write

ใช้ส่งข้อความไปปรากฏที่หน้าจอของเครื่องที่ระบุในคำสั่งไม่สามารถใช้ข้าม host ได้ เช่น

```
$ write s0460003
```

คำสั่ง mesg

```
$ mesg ดู status การรับการติดต่อของ terminal
```

```
$ mesg y เปิดให้ terminal สามารถรับการติดต่อได้
```

```
$ mesg n ปิดไม่ให้ terminal สามารถรับการติดต่อได้
```

คำสั่ง talk

ใช้ติดต่อสื่อสารแบบสองทาง เหมือนกับการคุยโดยผู้ส่ง ๆ ไปแล้วรอการตอบกลับจาก ผู้รับ สามารถ

หยุดการติดต่อโดย Ctrl + c สามารถใช้ข้าม host ได้

รูปแบบ \$ talk username@hostname

คำสั่ง pine

ใช้อ่านและส่งจดหมายข้างในจะมี menu ให้ใช้

คำสั่ง tar

ใช้สำหรับ รวมไฟล์ย่อยให้เป็นไฟล์ Packet คล้ายๆกับการ zip หลายๆไฟล์ให้เป็นไฟล์เดี่ยวแต่ขนาด

ไฟล์ไม่ได้ลดลงอย่างการ zip โดยไฟล์ output ที่ได้จะตั้งชื่อเป็น filename.tar หรือการแตกไฟล์

packet จาก filename.tar ให้เป็นไฟล์ย่อยมักจะใช้คู่กับ gzip หรือ compress เพื่อทำการลดขนาด

packet ให้เล็กลง

รูปแบบการใช้

```
$ tar -option output input
```

-option ประกอบด้วย -cvf , -tvf , -xvf

output คือ ไฟล์.tar หรืออาจจะเป็น device เช่น tape ก็ได้

input คือ ไฟล์หรือกลุ่มไฟล์หรือ directory หรือรวมกันทั้งหมดที่กล่าวมา

```
$ tar -cvf Output_file.tar /home/myhome/*
```

Option -cvf ใช้สำหรับการรวมไฟล์ย่อยไปสู่ไฟล์ .tar จากตัวอย่าง รวมไฟล์ทุกไฟล์ที่อยู่ใน

/home/myhome/ เข้าสู่ไฟล์ชื่อ Output_file.tar

```
$ tar -tvf filename.tar
```

Option -tvf ใช้แตกไฟล์ .tar เป็นไฟล์ย่อยๆแบบ preview คือแสดงให้ดูไม่ได้แต่จริงอาจใช้คู่กับ

คำสั่งอื่น เพื่อให้ได้ประโยชน์ตามต้องการ

เช่น tar -tvf filename.tar |more

```
$ tar -xvf filename.tar
```

Option -xvf ใช้แตกไฟล์ .tar เป็นไฟล์ย่อยๆ โดยจะแตกลง ณ current directory

คำสั่ง gzip

ใช้ zip หรือ Unzip ไฟล์ packet โดยมากแล้วจะเป็น .tar เช่น

```
$ gzip filename.tar ผลที่ได้จะได้ไฟล์ซึ่งมีการ zip แล้วชื่อ filename.tar.gz
```

```
$ gzip -d filename.tar.gz ใช้ unzip ไฟล์ผลที่ได้จะเป็น filename.tar
```

คำสั่ง compress และ uncompress

หลังจากการ compress แล้วจะได้เป็นชื่อไฟล์เดิมแต่ต่อท้ายด้วย .Z การใช้งานเหมือนกับ gzip และ

```
gzip -d เช่น
```

```
$ compress -v file.tar จะได้ไฟล์ชื่อ file.tar.Z โดย Option -v จะเป็นการ verify การ compress
```

```
$ uncompress -v file.tar.Z
```