



มหาวิทยาลัยราชภัฏนครปฐม



มหาวิทยาลัยราชภัฏนครปฐม  
Nakhon Pathom Rajabhat University

# องค์ความรู้ชีวอนามัย ทางสาธารณสุข: Part 2

อาจารย์ดวงรัตน์ เสือขำ  
สาขาวิชาชีวอนามัยและความปลอดภัย  
คณะวิทยาศาสตร์และเทคโนโลยี  
มหาวิทยาลัยราชภัฏนครปฐม



มหาวิทยาลัยราชภัฏนครปฐม  
Nakhon Pathom Rajabhat University

# กลุ่มโรคจากการทำงาน ยุคโลกาภิวัตน์

อาจารย์ดวงรัตน์ เสือขำ  
สาขาวิชาอาชีวอนามัยและความปลอดภัย  
คณะวิทยาศาสตร์และเทคโนโลยี  
มหาวิทยาลัยราชภัฏนครปฐม

## กลุ่มโรคจากการทำงานยุคโลกาภิวัตน์

กลุ่มโรคจากการทำงานยุคโลกาภิวัตน์ จำแนกได้ 4 ประเภท (World Health Organization, 2001) คือ

- โรคจากการทำงานอันเนื่องมาจากปัจจัยทางกายภาพ
- โรคจากการทำงานอันเนื่องมาจากปัจจัยทางเคมี
- โรคจากการทำงาน อันเนื่องมาจากปัจจัยทางชีวภาพ
- ปัญหาทางสุขภาพจิต

# 1. โรคจากการทำงานอันเนื่องมาจากปัจจัยทางกายภาพ

## 1.1 โรคหูตึงจากเสียงดัง

มักพบในกลุ่มคนทำงานหรือแรงงานในโรงงานอุตสาหกรรมต่างๆ โดยเฉพาะโรงงานผลิตแก้ว โรงเลื่อย เป็นต้น และยังพบในอาชีพตำรวจจราจร คนขับรถสองแถว คนขับเรือหางยาวอีกด้วย

องค์ประกอบที่ทำให้เกิดประสาทหูเสื่อมหรือหูตึงนั้น ได้แก่ ระดับความดังเสียงที่มีมากกว่าเกณฑ์มาตรฐาน (85 เดซิเบล) จนกระทั่งทำลายประสาทการได้ยินของหู ความถี่ที่สูง หรือเสียงแหลม จะทำให้ทำลายประสาทหูได้มากกว่าเสียงต่ำหรือเสียงทุ้ม ระยะเวลาที่ได้ยินเสียง เป็นเวลานานก็ยิ่งนำไปสู่ประสาทหูเสื่อมเร็วขึ้น (Levy et al., 2011)

## 1. โรคจากการทำงานอันเนื่องมาจากปัจจัยทางกายภาพ

ลักษณะเสียงที่เกิดขึ้นนั้น มีลักษณะดังติดต่อกันตลอดเวลาจะมีโอกาสทำลายประสาทหูได้น้อยกว่าเสียงที่กระแทกไม่เป็นจังหวะ ในขณะที่ผู้ที่มีภาวะเป็นโรคเบาหวาน ความดันโลหิตสูง มักจะเกิดประสาทหูเสื่อมจากเสียงดังได้ ง่ายกว่าเช่นกัน ขั้นตอนของการเกิดหูตึงจากเสียงดังในที่ทำงานหรือสถานประกอบการนั้น เริ่มตั้งแต่ หูตึงชั่วคราว จนถึงหูตึงถาวร มักพบในคนทำงานหรือแรงงานที่ทำงานในสถานประกอบการที่มีเสียง ดังมากเป็นเวลานานเฉลี่ยประมาณ 5 ปี (Levy et al., 2011)



## 1.2 โรคจากความร้อน

มักพบในอุตสาหกรรมอาหาร  
คณงานเหมืองแร่ งานก่อสร้าง การทำ  
ไร่ทำนา งานจราจร ทหารเกณฑ์

**1.2.1 Heat edema** มีอาการบวมและตึงของมือและเท้า  
ช่วง 2-3 วันแรกของการ เข้าสู่สภาพที่ร้อน จะหายใน  
ไม่กี่วัน แต่มีอาการเป็นนานถึงประมาณ 6 สัปดาห์



**1.2.2 Prickly heat** มีลักษณะเป็นผด ผื่นแดงคัน  
เนื่องจากความร้อน มีสาเหตุ มาจากการใส่เสื้อผ้าที่  
หนาเกินไปไม่เหมาะสมกับสภาพอากาศร้อนทำให้เกิด  
การระบายความร้อนไม่ดี

1.2.4 Heat cramps มีลักษณะเป็น  
ตะคริว มักพบในผู้มีเหงื่อออกมาก ดื่ม  
แต่น้ำเปล่า ทำให้เกิดการขาดเกลือแร่  
จนมีอาการหดเกร็งของกล้ามเนื้อ  
ปวด และไม่สามารถบังคับได้



[https://access.tarrantcounty.com/content/main/en/public-health/disease-control--prevention/when-it-s-hot-as-heck/heat-cramps/\\_jcr\\_content/par/heroimage.img.jpg/1466549237086.jpg](https://access.tarrantcounty.com/content/main/en/public-health/disease-control--prevention/when-it-s-hot-as-heck/heat-cramps/_jcr_content/par/heroimage.img.jpg/1466549237086.jpg)

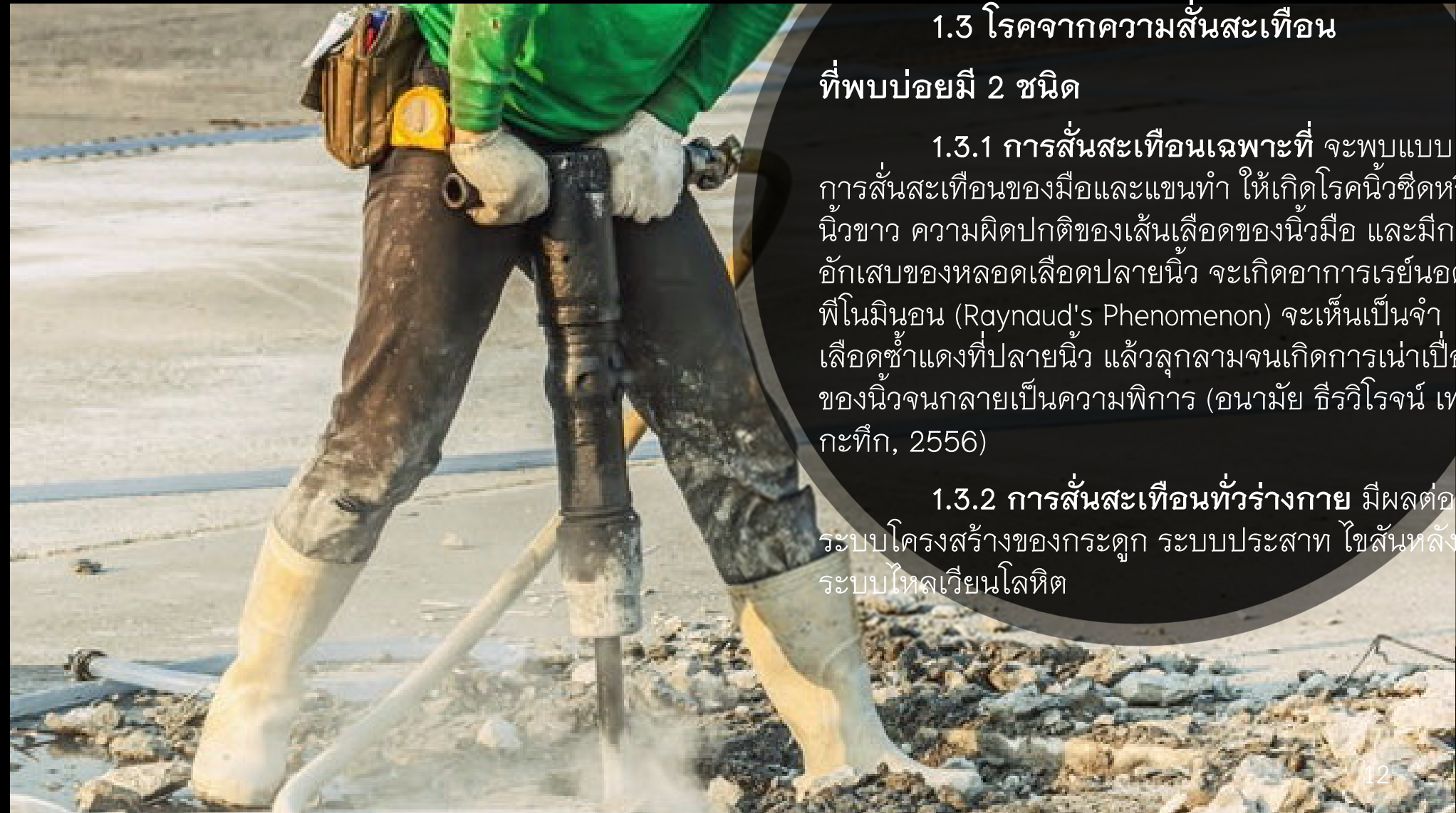
## 1.2.6 Heat exhaustion มีอาการอ่อนเพลีย มึนงง ไม่มีเรี่ยวแรง คลื่นไส้ อาเจียน ปวดศีรษะ ปวดกล้ามเนื้อและเป็นลม



1.2.7 Heat stroke มีอาการไข้สูงกว่า 40.5 องศาเซลเซียส ระบบประสาทส่วนกลางทำงานผิดปกติ **ไม่มีเหงื่อ แม้อากาศจะร้อน หน้าแดง ตัวร้อนจัด**



[http://www.med.cmu.ac.th/hospital/ngenprivate/2013/images/gen\\_private/knowledge\\_gen\\_private/heat\\_stroke/stroke1.jpg](http://www.med.cmu.ac.th/hospital/ngenprivate/2013/images/gen_private/knowledge_gen_private/heat_stroke/stroke1.jpg)



## 1.3 โรคจากความสั่นสะเทือน

### ที่พบบ่อยมี 2 ชนิด

1.3.1 การสั่นสะเทือนเฉพาะที่ จะพบแบบการสั่นสะเทือนของมือและแขนทำให้เกิดโรคนิ้วซีดหรือนิ้วขาว ความผิดปกติของเส้นเลือดของนิ้วมือ และมีการอักเสบของหลอดเลือดปลายนิ้ว จะเกิดอาการเรย์นอดฟีโนมิโนน (Raynaud's Phenomenon) จะเห็นเป็นจำเลือดชั่วแดงที่ปลายนิ้ว แล้วลุกลามจนเกิดการเน่าเปื่อยของนิ้วจนกลายเป็นความพิการ (อนามัย ธีรวิโรจน์ เทศกะทีก, 2556)

1.3.2 การสั่นสะเทือนทั่วร่างกาย มีผลต่อระบบโครงสร้างของกระดูก ระบบประสาท ไชสันหลัง ระบบไหลเวียนโลหิต



## 1.4 โรคจากการเปลี่ยนความกดอากาศ

มักพบในกรณีที่เกิดจากความผิดปกติของความกดอากาศเพิ่มขึ้นในผู้ที่ทำงานในอุโมงค์ใต้ดิน หรือทำเหมืองแร่ หรือนักประดาน้ำ หรือบางครั้งจะพบในนักบินที่ทำการบินเนื่องจากความกดอากาศลดลงเมื่อบินขึ้นสู่ที่สูงขึ้น อาการที่พบจะมีตั้งแต่เล็กน้อย จนถึงรุนแรงขั้นเสียชีวิต เช่น อาการเจ็บแปลบตามผิวหนัง การเกิดผื่น จนเกิดเหน็บชา อัมพาต หมดสติ และในที่สุดก็ถึงขั้นเสียชีวิต เป็นต้น (Kirch et al., 2995)


## 1.5 โรคปวดหลังมีสาเหตุจากปัจจัยทางกายภาพ ร่วมกับการทำงานที่ใช้ท่าทางในการทำงานไม่ถูกต้อง

คือไม่มีความสมดุลระหว่างคนกับงาน นอกจากนี้ยังมีปัจจัยเสริมทางด้านจิตสังคมและ ปัญหาทางด้านสุขภาพจิตร่วมด้วย เช่น ความเครียด พฤติกรรมทางสุขภาพที่ไม่เหมาะสมในแต่ละวัน เป็นต้น (Da Costa & Vieira, 2010)



## 1.6 โรคอื่นๆ ที่เกิดมาจากปัจจัยทางกายภาพ

- ฝุ่นที่ทำให้เกิดการระคายเคือง เป็นโรคตาต้อลม ต้อเนื้อ
- แสงจ้าที่ทำให้เกิดปวดตา แสงเหนือม่วงทำให้เกิดเปลือกตา เยื่อบุตา และกระจกตา อักเสบได้ เป็นต้น
- สภาพความชื้นต่ำ ความเย็นจัดเกินไป จะทำให้เกิดผิวหนังแห้ง อักเสบ มีอาการบวม แดง เขียวคล้ำ จนถึงเป็นก้อนนูนแดงคล้ำ และเป็นตุ่มน้ำเลือด จนเมื่อกระทบ ความเย็นจัดมากทำให้เนื้อเยื่อบริเวณดังกล่าวเกิดการแข็งตัว เม็ดเลือดแดงและเกล็ดเลือดรวมจับกลุ่ม กันจนเกิดหลอดเลือดอุดตันที่เรียกว่า โรคหิมะกัด (Frostbite) (Mayo Clinic, 2016)



## 2. โรคจากการ ทำงานอัน เนื่องมาจากปัจจัย ทางเคมี

โรคจากการทำงานอันเนื่องมาจากปัจจัยทางเคมีที่สำคัญ  
ได้แก่

2.1 การเกิดมะเร็งต่างๆ จากสารเคมี เช่น

2.1.1 มะเร็งผิวหนัง มักพบกับผู้ที่ได้สัมผัสสารหนู เขม่า น้ำมัน  
ดิน

2.1.2 มะเร็งปอด มักพบจากผู้ที่ทำงานหรือสัมผัสฝุ่นหิน  
โครเมียม แคดเมียม นิกเกิล

2.1.3 มะเร็งกระเพาะปัสสาวะ มักพบจากผู้ที่ทำงานใน  
อุตสาหกรรมผลิตอะลูมิเนียม เหล็ก และการเผาถ่าน

2.1.4 มะเร็งตับ มักพบกับผู้ทำงานเกี่ยวกับสารไวนิลคลอไรด์

2.1.5 มะเร็งเม็ดเลือดขาว มักพบกับผู้ที่ทำงานเกี่ยวกับสาร  
เบนซีน เอทิลีนออกไซด์

## 2.2 กลุ่มโรคปอดนิวมโคนิโอซิส (Pneumoconiosis)

เป็นโรคที่มาจากการหายใจเอาฝุ่น ต่างๆ เข้าไปในปอดแล้วเกิดอาการปวดอักเสบ เกิดพังผืดในเนื้อปอด เช่น

- ฝุ่นหินทำให้เกิดโรคซิลิโคซิส (Silicosis)
- ฝุ่นเหล็กทำให้เกิดโรคซิเดโรซิส (Siderosis)
- เส้นใยแอสเบสทอล (Asbestos fiber) ทำให้เกิด โรคแอสเบสโทซิส (Asbestosis)

จากข้อมูลวิจัยต่างๆ พบว่า ลักษณะการทำงานในอุตสาหกรรม การทำเหมืองแร่เป็นงานด้านการขุดเจาะเหมืองแร่ (Donoghue, 2004) ทำให้คนทำงานดังกล่าวได้รับสัมผัสจากฝุ่นตลอดเวลา และต้องทำงานสัมผัสกับการสกัดดินและก้อนหินด้วย

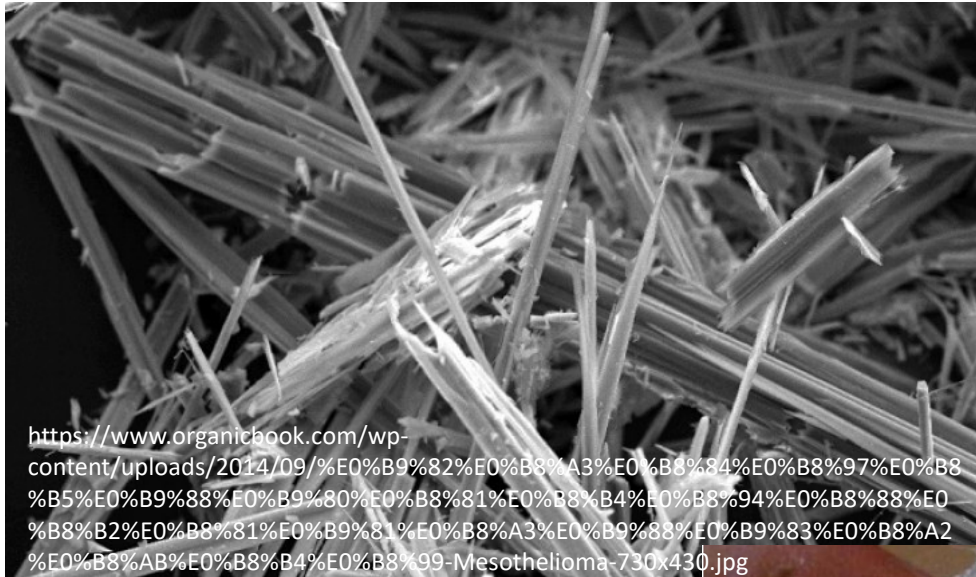


ฝุ่นหินทำให้เกิดโรคซิลิโคซิส

(Silicosis)

เป็นโรคปอดจากการทำงานที่มี  
สาเหตุจากการสูดหายใจเอา  
ฝุ่นซิลิกาอนไดออกไซด์หรือ  
เรียกว่าพลีคซิลิกาซึ่งส่วนมาก  
จะพบในหินทรายเข้าไป





เส้นใยแอสเบสทอส (Asbestos fiber) ทำให้เกิด โรคแอสเบสโทซิส (Asbestosis)

โรคปอดอักเสบเรื้อรังและเป็นพังพืดที่เนื้อปอด จากการรับสัมผัสเอาฝุ่นแร่ใยหินไปสะสมอยู่ในปอดเป็นระยะเวลานาน จนเกิดพยาธิสภาพที่เยื่อหุ้มปอด โดยมักจะเกิดขึ้นกับผู้ที่ได้รับฝุ่นแร่ใยหินในระยะเวลาไม่น้อยกว่า 7- 10 ปี ขึ้นไป

ทำงานสัมผัสกับฝุ่นหินในงานต่อไปนี้  
อุตสาหกรรมผ้าเบรกรถยนต์  
อุตสาหกรรม ผ้าคัลท์รถยนต์  
อุตสาหกรรมกระเบื้องมุงหลังคา ท่อซีเมนต์ การรื้อถอนอาคาร สิ่งก่อสร้าง

## 2.2 กลุ่มโรคปอดนิวมโคไนโอซิส (Pneumoconiosis)

ฝุ่นดังกล่าวมีผลต่อการเปลี่ยนแปลงระบบชีวเคมีสรีรวิทยา ทำให้เกิดอันตรายต่อการมองเห็น มีการระคายเคืองต่อผิวหนัง เกิดโรคปอดฝุ่นทราย (Silicosis) และโรคเรื้อรังต่างๆ เช่น โรคปอดอุดกั้นเรื้อรัง (Chronic Obstructive Pulmonary Disease) วัณโรค (Tuberculosis) โรคไต (Kidney disease) หลอดลมอักเสบเรื้อรัง (Chronic bronchitis) และมะเร็งปอด (Lung Cancer) (Pule, 2011; Roy et al., 2011)

## 2.3 กลุ่มสารทำละลายและปัญหาสุขภาพที่เกิดมาจากสารทำละลาย

สารทำละลาย (Solvents) หมายถึง สารที่ใช้สำหรับละลายสารอื่น ๆ เพื่อเปลี่ยนเป็นสารต่างๆ ให้มีสภาพอยู่รูปของสารละลายในการนำไปใช้ให้เกิดประโยชน์ตามวัตถุประสงค์ต่างๆ (Hayes & Kruger, 2014) ตัวอย่างสารตัวทำละลายที่พบบ่อย เช่น น้ำยาซักผ้าแห้ง ทินเนอร์ น้ำยา ทำความสะอาด น้ำยาจากสารสกัดต่างๆ เป็นต้น

### 3. โรคจากการทำงานอันเนื่องมาจากปัจจัยทางชีวภาพ

กลุ่มอาชีพที่มักมีความเสี่ยงสูงที่ก่อให้เกิดโรคจากการทำงานอันเนื่องมาจากปัจจัยทางชีวภาพมักพบว่าจะเป็นผู้ที่ปฏิบัติงานอยู่ในแวดวงทางการแพทย์และสาธารณสุข เนื่องจากลักษณะงานนั้นจะเกี่ยวข้องกับผู้ป่วยที่ได้รับเชื้อโรคชนิดต่างๆ จึงทำให้อาชีพที่ทำงานในวงการทางการแพทย์ และสาธารณสุขมีโอกาสเสี่ยงต่อการติดเชื้อได้สูงกว่าอาชีพอื่นๆ (ธีระ กลลดาเรืองไกร, 2557)

### 3. โรคจากการทำงานอันเนื่องมาจากปัจจัยทางชีวภาพ

นอกจากนี้อาชีพอีกกลุ่มหนึ่ง ที่จัดว่ามีโอกาสได้สัมผัสกับเชื้อโรคจากสัตว์ และแมลงนำโรค คือ กลุ่มอาชีพเกษตรกร ไม่ว่าจะเป็นกลุ่มอาชีพเกษตรกรที่ทำนา ทำสวน ทำไร่ ทำป่าไม้ ทำประมง และเลี้ยงสัตว์ ตัวอย่างโรคที่มักพบบ่อย มีดังนี้ (อนามัย ชีรวีโรจน์ เทศกะทีก, 2556)

### 3.1 โรคปอดขาวนา

จะพบในฝูงนางข้าว อาการจะมีไข้ ไอ หอบเหนื่อย จากการเกิดโรค ปอดอักเสบภูมิไวเกิน หากได้รับการสัมผัสเป็นเวลานานและต่อเนื่องก็อาจเกิดพังผืดในเนื้อปอดได้

### 3.2 โรคปอดชานอ้อย

มีสาเหตุมาจากเชื้อแบคทีเรีย และเชื้อราที่ปนเปื้อนในฝูงชานอ้อย จนทำให้มีผลเกิดโรคปอดอักเสบภูมิไวเกินในที่สุด

### 3.3 โรคมาลาเรีย

จะมีุงเป็นพาหะนำโรค และมักพบกับกลุ่มอาชีพเกษตรกรที่ทำไร่



### 3.4 โรคแอนแทรกซ์ ( Anthrax ) หรือโรคกาฬ

เกิดมาจากเชื้อแบคทีเรียชนิดแท่ง **Bacillus anthracis** มักพบในกลุ่มอาชีพที่ชำแหละเนื้อสัตว์ เช่น เนื้อวัว เนื้อควาย รวมทั้งคนงานที่ทำงานในโรงงานอุตสาหกรรมเกี่ยวข้องกับขนแกะ เป็นต้น

เชื้อโรค ชนิดนี้เมื่ออยู่ในที่แห้งจะสร้างสปอร์ ทำให้ทนแล้งและความร้อนได้สูง เมื่อสัมผัสถูกผิวหนังจะมีแผล ลักษณะเป็นตุ่มแดงคัน แล้วกลายเป็นตุ่มใส ทุ่มตรงกลาง หากสูดดมเชื้อแบคทีเรียชนิดนี้เข้าไปในปอด จะทำให้เกิดโรคปอดบวมอาจเสียชีวิตได้



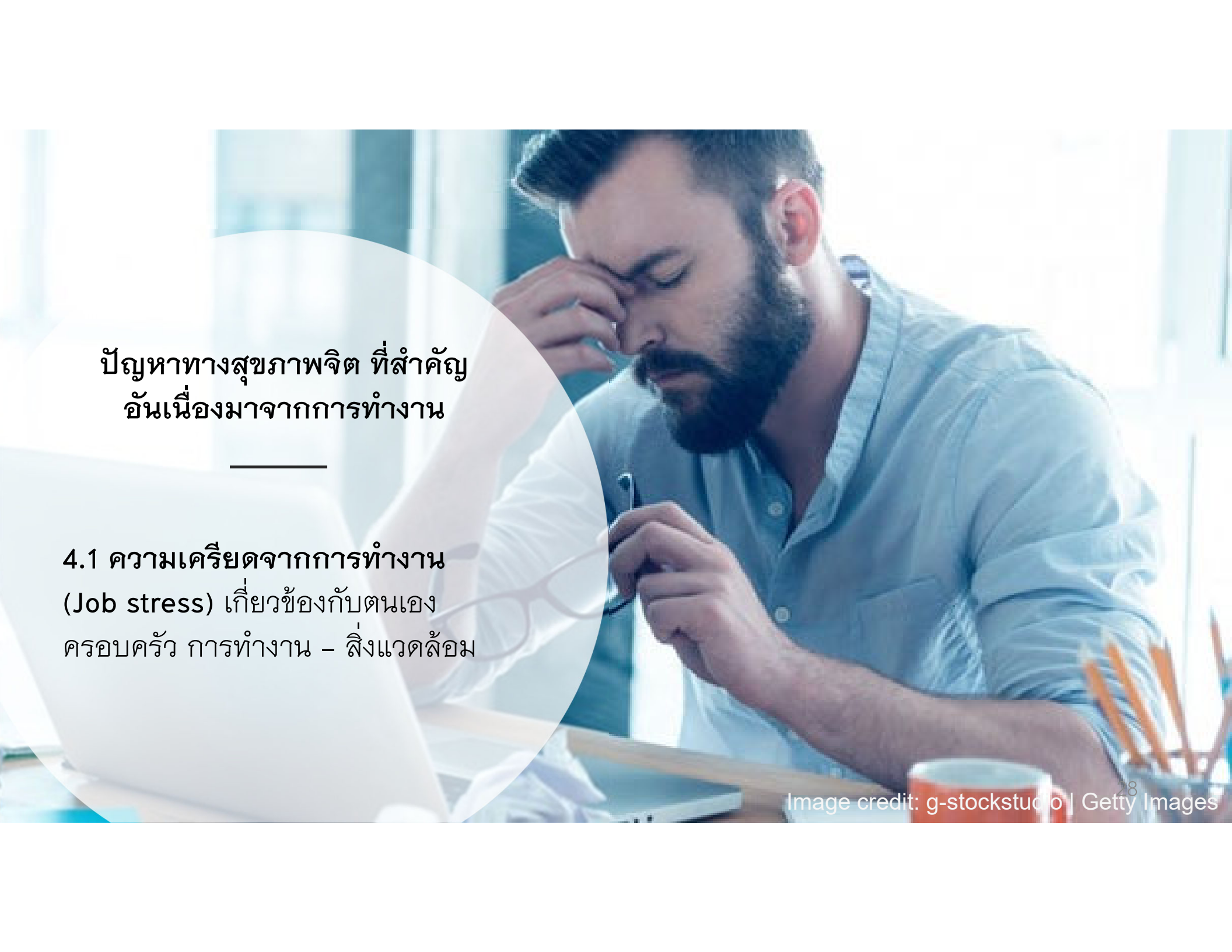


### 3.5 โรคฉี่หนู

มีหนูเป็นพาหะนำโรค โดยเกิดจากการสัมผัสกับน้ำที่ หนูไปฉี่ไว้ เชื้อนี้ จะเข้าไปไชเข้า ทำง่าของผู้ที่ไปแช่น้ำ ระยะฟักตัว ของเชื้อประมาณ 10 วัน หลังจากนั้นผู้ได้รับเชื้อ จะเริ่มมี อาการไข้ อ่อนเพลีย ปวดเมื่อย ตัวเหลือง ตาเหลือง และตับวาย จนเสียชีวิตในที่สุด

## 4. ปัญหาทางสุขภาพจิตจากการทำงานของยุคโลกาภิวัตน์

สุขภาพจิตจัดว่าเป็นภาวะทางสุขภาพที่สำคัญอย่างยิ่งควบคู่กับสุขภาพทางกาย (Gatchel et al., 2012) ปัจจุบันในยุคโลกาภิวัตน์พบว่า คนทำงานหรือแรงงานจำนวนมากมีแนวโน้มเกิดความเครียด จากการทำงานได้สูงขึ้นและเสี่ยงต่อเกิดปัญหาทางสุขภาพจิตมากขึ้นจากภาวะสังคมแบบยุคโลกาภิวัตน์ ที่ต้องรีบเร่งแข่งขันในการใช้ชีวิตประจำวัน มีเงื่อนไขของการทำงานที่มีความซับซ้อนในการทำงาน หรือการจ้างงานมากขึ้นของระบบงานที่เน้นแบบทุนนิยมเป็นหลัก (Lundberg & Cooper, 2011)



ปัญหาทางสุขภาพจิต ที่สำคัญ  
อันเนื่องมาจากการทำงาน

---

4.1 ความเครียดจากการทำงาน  
(Job stress) เกี่ยวข้องกับตนเอง  
ครอบครัว การทำงาน – สิ่งแวดล้อม

## 4.2 กลุ่มอาการหมดแรงจิตใจในการทำงาน (Burnout syndrome) เป็นกลุ่มอาการ ที่ตอบสนองต่อความเครียดชนิดเรื้อรัง (Bianchi et al., 2015)

4.2.1 อ่อนล้าทางด้านจิตใจ (Emotional exhaustion) มีลักษณะหมดเรี่ยวแรง ในการทำงานอาจมาจากการทุ่มเททำงานมากเกินไปจนเกิดความเหนื่อยหน่าย เบื่อล้า

4.2.2 ความสำเร็จในการทำงานลดลง (Reduced personal accomplishment) บุคคลนั้นจะมีความรู้สึกว่าคุณสมบัติความสามารถของตนมีประสิทธิภาพ ต่ำลง กำลังใจตกต่ำ และประสบ ความสำเร็จน้อยจากเดิม

4.2.3 ภาวะไม่สนใจบุคคลอื่น (Depersonalization) ไม่สนใจรับผิดชอบผู้ใด มีลักษณะหงุดหงิดง่าย เป็นความรู้สึกในด้านลบต่อผู้มาปฏิสัมพันธ์กันตนเอง

### 4.3 การขาดงาน (Absenteeism)

การไม่มาปฏิบัติงาน ไม่มาทำงาน โดยอาจมีสาเหตุทางด้านสุขภาพทางกายร่วมด้วย แต่หากมาทำงานบ้างในบางวันและหยุดบ้างในบางวันในสัปดาห์นั้นๆ

มีแนวโน้มที่จะเป็นการขาดงานเนื่องจากไม่อยากมาทำงานมากกว่ามีสาเหตุมาจากปัญหาทางสุขภาพทางกาย (The Workforce institute, 2005)

## หลักการดูแลสุขภาพของคนในวัยทำงานที่ประกอบอาชีพยุคโลกาภิวัตน์

การดูแลสุขภาพของคนในวัยทำงานที่เป็นผู้ประกอบอาชีพยุคโลกาภิวัตน์นั้น ไม่ใช่แต่เพียงการดูแลเฉพาะเมื่อมีการจ้างงานกับนายจ้าง

แต่ยังต้องดูแลสุขภาพโดยรวมไปถึงการส่งเสริม สุขภาพอันเป็นกระบวนการในการเพิ่มสมรรถนะทำให้คนมีความสามารถเพิ่มขึ้น

ดังนั้นการจัดบริการทางด้านสุขภาพแก่ผู้ประกอบ อาชีพนี้ซึ่งส่วนใหญ่มักอยู่ในวัยทำงานและเป็นกำลังที่สำคัญสำหรับการขับเคลื่อนเศรษฐกิจสังคม ของประเทศไทยจึงควรมีการจัดบริการทางด้านสุขภาพด้วย

## 2.1 การตรวจสุขภาพ

2.1.1 การตรวจสุขภาพก่อนรับเข้าทำงาน เพื่อประเมินภาวะสุขภาพเบื้องต้นก่อนทำงาน

2.1.2 การตรวจสุขภาพแรกเข้าทำงาน เพื่อพิจารณาความเหมาะสมกับงานที่ทำ

2.1.3 การตรวจสุขภาพเป็นระยะ เพื่อเป็นการเฝ้าระวังการเกิดโรคหรือปัญหาทางสุขภาพจะได้หาทางแก้ไขหรือป้องกันได้อย่างทันที่ ทั้งนี้จะต้องระมัดระวังการตรวจสุขภาพที่ เกินจำเป็นด้วยหากไม่ได้เกิดภาวะเสี่ยงอันเนื่องมาจากการทำงาน

2.1.4 การตรวจสุขภาพหลังจากเจ็บป่วยหรือพักงาน เพื่อพิจารณาดูความพร้อมและความสามารถในการกลับมาทำงาน

2.1.5 การตรวจสุขภาพก่อนออกจากงาน เพื่อประเมินสุขภาพก่อนออกจากงาน

2.1.6 การตรวจสุขภาพกลุ่มพิเศษต่างๆ เช่น กลุ่มหญิงวัยทำงานที่ตั้งครรภ์ กลุ่มวัยทำงานที่มีอายุมาก เป็นต้น

## 2.2 การส่งเสริมสุขภาพและการป้องกันโรค

2.2.1 การให้คำแนะนำทางด้านสุขศึกษากับกลุ่มวัยทำงาน

2.2.2 การแนะนำการส่งเสริมร่างกายให้แข็งแรงอยู่เสมอ

2.2.3 การสร้างเสริมสุขภาพโดยให้ภูมิคุ้มกันโรคในกลุ่มที่มีภาวะ  
เสี่ยงสูง เช่น การฉีด วัคซีนป้องกันโรคบาดทะยัก เป็นต้น

## 2.3 การรักษาพยาบาล ประกอบด้วย (Soderback, 2015)

2.3.1 การปฐมพยาบาลเบื้องต้นเมื่อเกิดภาวะการเจ็บป่วยในขณะที่ปฏิบัติงาน

2.3.2 การรักษาพยาบาลต้องถูกหลักการและทันที่ เช่น การช่วยฟื้นคืนชีพ  
เป็นต้น

2.3.3 การส่งต่อผู้ป่วยไปยังสถานบริการทางด้านสุขภาพให้เหมาะสม เพื่อการรักษา พยาบาลทางด้านสุขภาพให้สมบูรณ์ ตลอดจนการส่งไปฟื้นฟูสภาพทั้งทางร่างกายและจิตใจเพื่อให้ สามารถกลับไปประกอบอาชีพได้เหมือนเดิม

## 2.4 ระบบบันทึกข้อมูลทางสุขภาพ ประกอบด้วย

2.4.1 การจัดทำบันทึกข้อมูลสุขภาพของพนักงานหรือแรงงานแต่ละคนอย่างต่อเนื่อง เพื่อให้เกิดประโยชน์ในการดูแลส่งเสริมสุขภาพ ป้องกันโรค ติดตามปัญหาทางสุขภาพ ตลอดจนสามารถนำมาใช้เป็นหลักฐานในการเบิกจ่ายเงินจากกองทุนเงินทดแทนได้ หรือนำมาใช้ในการเบิกจ่าย เงินจากกองทุนประกันสังคมด้วย

2.4.2 การมีระบบวิเคราะห์ข้อมูลวันลา และปัญหาเจ็บป่วยของพนักงาน หรือแรงงาน เพื่อให้เกิดการประมวลเป็นภาพรวมของปัญหาและสามารถนำไปหาแนวทางแก้ไขได้อย่างถูกต้อง

## 2.5 การเฝ้าระวังโรค

มีตั้งแต่ระบบการศึกษาติดตามโรคที่เป็นปัญหาสำคัญ

การสอบสวนปัญหาของโรคจากการทำงาน

ตลอดจนการหาแนวทางร่วมมือประสานกับหน่วยงานภายนอก ทั้ง  
ภาครัฐบาลและภาคเอกชน (Smedley et al., 2013)



## คำถามท้ายบท

1. จงให้คำนิยามของความหมายคำว่า “อาชีวอนามัย”
2. โรคจากการทำงานแบ่งเป็นประเภท อะไรบ้าง
3. ปัจจัยที่ทำให้เกิดโรคจากการทำงานมีอะไรบ้าง
4. จงบอกชื่อโรคจากความร้อนมา 2 โรคพร้อมอธิบายอาการของโรค
5. เชื้อโรคสามารถเข้าสู่ทางใดของร่างกายได้บ้าง
6. นายอดิสร อายุ 40 ปี ทำงานในบริษัทขายประกันสุขภาพ อยู่แผนกฝ่ายขายประกันสุขภาพ ได้ทำงานในบริษัทนี้มาเป็นระยะเวลา 15 ปีแล้ว เขาเริ่มมีความรู้สึกอ่อนล้าทางด้านจิตใจ เบื่อหน่าย กับงานที่ทำ รู้สึกว่าความสำเร็จในการทำงานลดลง เนื่องจากยอดขายประกันสุขภาพไม่ได้ตามเป้า ที่ตั้งไว้เหมือนในอดีต ต่อมาระยะหลังเขาเริ่มไม่สนใจบุคคลอื่นและลูกค้าที่จะมาติดต่อด้วย ลักษณะ ดังกล่าวน่าจะเป็นว่าเป็นกลุ่มอาการประเภทใด
7. โรงงานผลิตเครื่องตีมสุรา มักพบสารเคมีกลุ่มใดมากที่สุด
8. ความสำคัญของการวินิจฉัยโรคมีอะไรบ้าง
9. การบริการทางด้านสุขภาพที่สำคัญมีอะไรบ้าง

## เอกสารอ้างอิง

ชลธิชา แก้วอนุชิต. 2561. การสาธารณสุข: มิติจิตสังคมทางอาชีวอนามัยวัยทำงานยุค  
โลกาภิวัตน์. กรุงเทพมหานคร: โอเอสพรีนติ้งเฮาส์. 278.



มหาวิทยาลัยราชภัฏนครปฐม