



วิชาการเงินธุรกิจ (Business Finance)

รหัสวิชา 3531101

## บทที่ 3

การวิเคราะห์ทางการเงิน

(Financial Analysis)

# หัวข้อเนื้อหาบทที่ 3

1. ความหมายของการวิเคราะห์ทางการเงิน
2. วัตถุประสงค์ของการวิเคราะห์ทางการเงิน
3. เครื่องมือวิเคราะห์ทางการเงิน
  - การวิเคราะห์แนวโน้ม
  - การวิเคราะห์อัตราส่วนทางการเงิน
  - การวิเคราะห์โดยใช้ขนาดร่วม
  - งบแสดงแหล่งที่มาและใช้ไปของเงินทุน



Financial Analysis

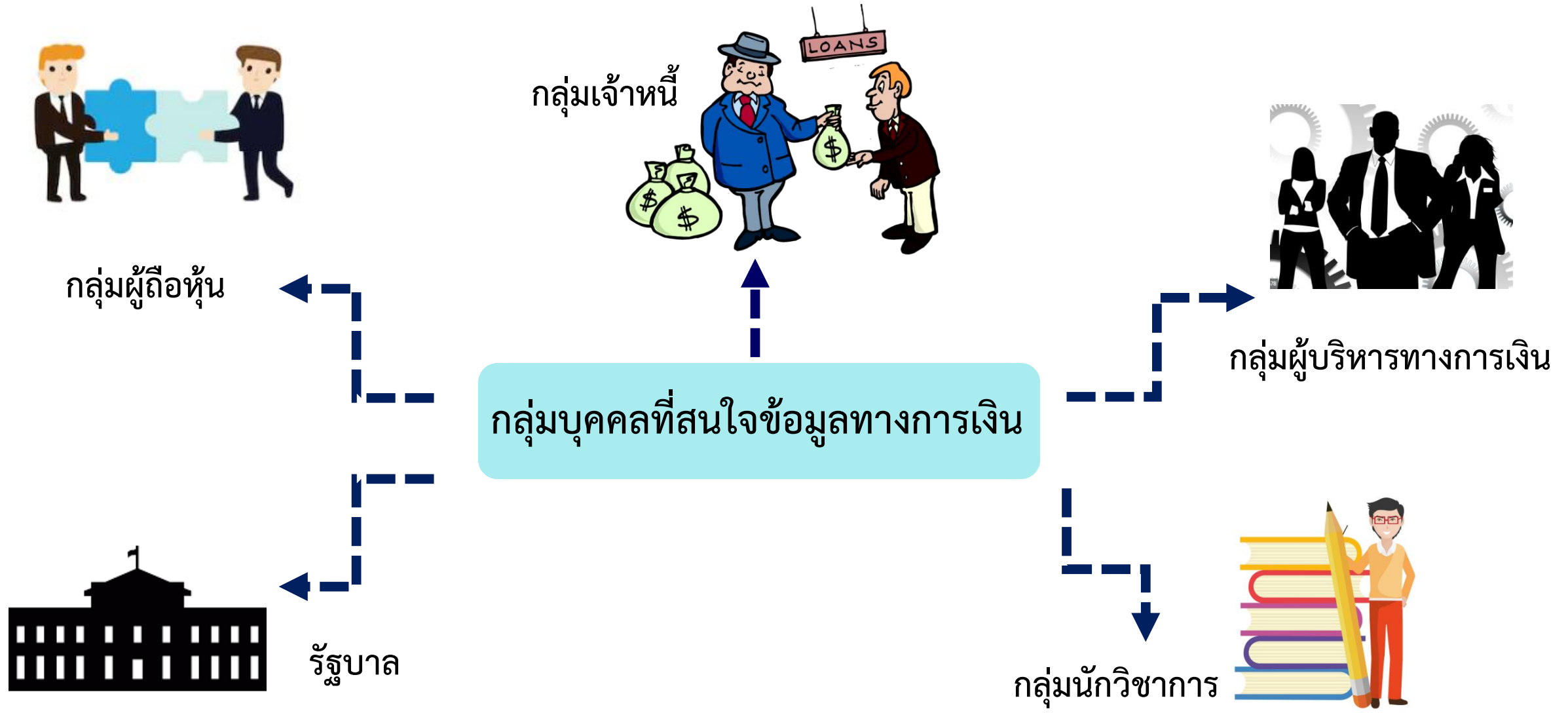


## ความหมายของการวิเคราะห์ทางการเงิน

**การวิเคราะห์ทางการเงิน** เป็นการนำข้อมูลทางการบัญชีมาวิเคราะห์ผลการดำเนินงานของธุรกิจ และข้อเท็จจริงของธุรกิจ เพื่อใช้ตัดสินใจทางการเงินได้อย่างมีประสิทธิภาพ



# วัตถุประสงค์ของการวิเคราะห์ทางการเงิน





# เครื่องมือวิเคราะห์ทางการเงิน: การวิเคราะห์แนวโน้ม (Trend Analysis)

ลักษณะ : ใช้ข้อมูลจากการวิเคราะห์อัตราส่วนของธุรกิจและข้อมูลค่าเฉลี่ยอุตสาหกรรม (หรือคู่แข่ง)

มาวาดกราฟ

วัตถุประสงค์การใช้งาน : ใช้ในการศึกษาผลการดำเนินงานที่ผ่านมาในอดีต ปัจจุบัน

และใช้คาดคะเนแนวโน้มธุรกิจในอนาคต

ขั้นตอนการวิเคราะห์ :

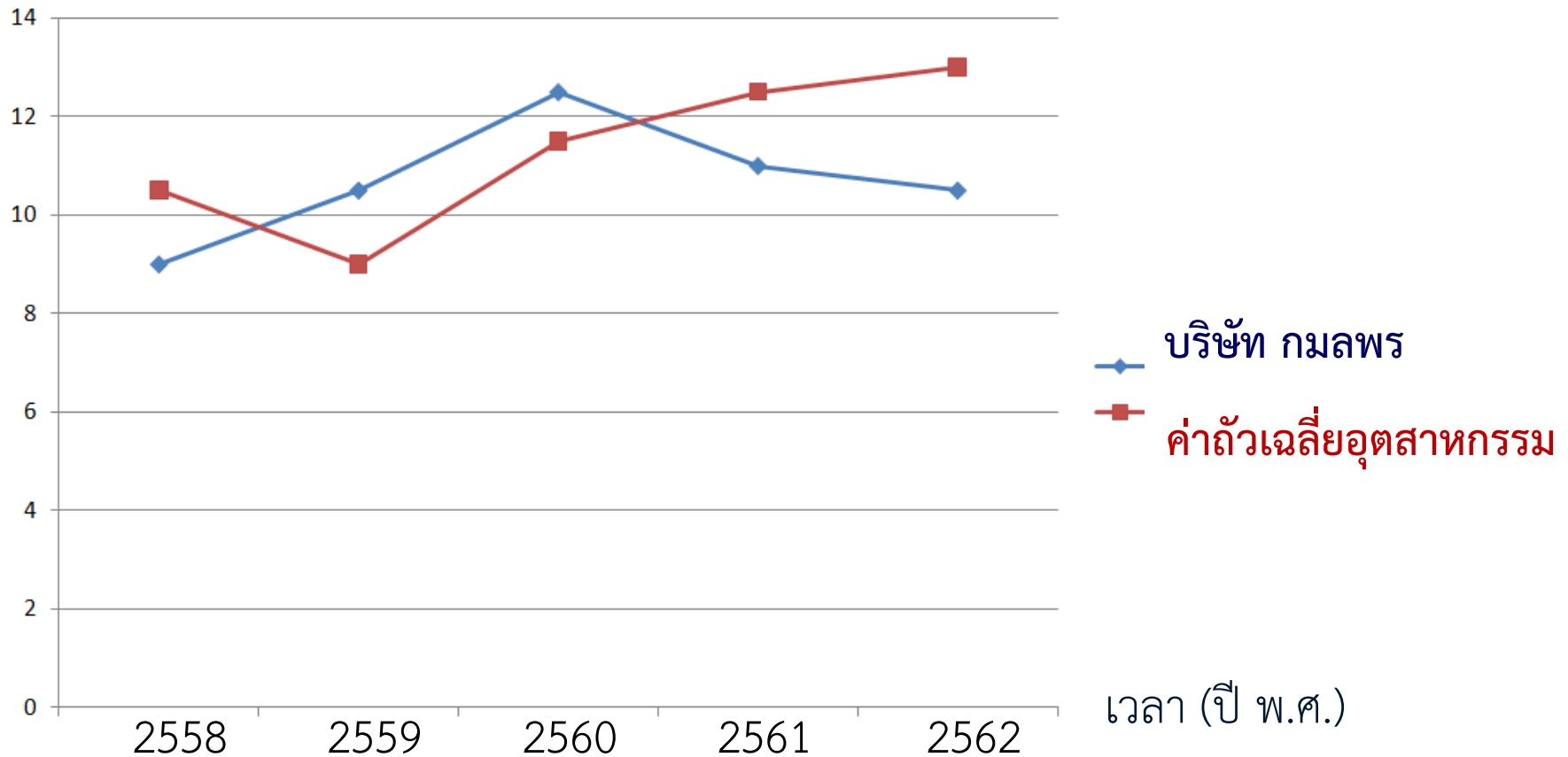
1. คัดเลือกข้อมูลอัตราส่วนที่ต้องการวิเคราะห์
2. เก็บข้อมูลย้อนหลังอย่างน้อย 5 ปี
3. นำข้อมูลมาวาดกราฟเพื่อเปรียบเทียบแนวโน้ม โดยแกน X เป็นเวลา และแกน Y เป็นอัตราส่วน
4. นำอัตราส่วนของค่าเฉลี่ยอุตสาหกรรม หรือของคู่แข่งในช่วงเวลาเดียวกันมาเปรียบเทียบ
5. วิเคราะห์กราฟ โดยวิเคราะห์ผลในอดีต ปัจจุบัน และแนวโน้มอนาคต



# เครื่องมือวิเคราะห์ทางการเงิน: การวิเคราะห์แนวโน้ม (Trend Analysis)

กราฟแสดงอัตราผลตอบแทนต่อยอดขายของบริษัท กมลพร จำกัด กับค่าเฉลี่ยอุตสาหกรรม ตั้งแต่ปี 2558 - 2562

อัตราผลตอบแทนต่อยอดขาย (%)





# เครื่องมือวิเคราะห์ทางการเงิน: การวิเคราะห์อัตราส่วนทางการเงิน (Ratio Analysis)

การวิเคราะห์อัตราส่วนทางการเงิน (Ratio Analysis) เป็นนำรายการต่าง ๆ มาเทียบอัตราส่วน เพื่อหาความสัมพันธ์รายการต่าง ๆ ใน**งบการเงิน**ว่าเหมาะสมหรือไม่

งบแสดงฐานะการเงิน  
(Statement of Financial Position)

- ▶ สินทรัพย์
- ▶ หนี้สิน
- ▶ ส่วนของเจ้าของ



งบกำไรขาดทุน  
(Income Statement)

- ▶ รายได้
- ▶ ค่าใช้จ่าย



# เครื่องมือวิเคราะห์ทางการเงิน: การวิเคราะห์อัตราส่วนทางการเงิน (Ratio Analysis)

แบ่งออกเป็น 4 กลุ่ม ได้แก่

1

อัตราส่วนวัดสภาพคล่อง (Liquidity Ratios)



2

อัตราส่วนวัดประสิทธิภาพในการใช้สินทรัพย์ (Asset Management Ratios)

3

อัตราส่วนการบริหารหนี้สิน (Debt Ratios or Leverage Ratios)

4

อัตราส่วนวัดความสามารถในการทำกำไร (Profitability Ratios)





1

## อัตราส่วนวัดสภาพคล่อง (Liquidity Ratios)

### 1.1 อัตราส่วนเงินทุนหมุนเวียน (Current Ratio)

$$\frac{\text{สินทรัพย์หมุนเวียน}}{\text{หนี้สินหมุนเวียน}} = \dots\dots\dots \text{เท่า}$$

ค่ามาก - ดี  
สภาพคล่องสูง

### 1.2 อัตราส่วนเงินทุนหมุนเวียนเร็ว (Quick Ratio / Acid Test Ratio)

$$\frac{\text{สินทรัพย์หมุนเวียน} - \text{สินค้าคงเหลือ}}{\text{หนี้สินหมุนเวียน}} = \dots\dots\dots \text{เท่า}$$

ค่ามาก - ดี  
สภาพคล่องสูง



## 2

# อัตราส่วนวัดประสิทธิภาพในการใช้สินทรัพย์ (Asset Management Ratios)

## 2.1 อัตราส่วนหมุนเวียนของสินค้าคงเหลือ (Inventory Turnover Ratio)

$$\frac{\text{ต้นทุนขาย}}{\text{สินค้าคงเหลือ}} = \dots\dots\dots \text{ครั้ง}$$

ค่ามาก - ดี  
หมุนเร็ว

## 2.2 ระยะเวลาเฉลี่ยในการเก็บหนี้ (Average Collection Period)

$$\frac{\text{ลูกหนี้การค้า}}{\text{ยอดขาย}/360} = \dots\dots\dots \text{วัน}$$

ค่าน้อย - ดี  
เก็บหนี้เร็ว



## 2

# อัตราส่วนวัดประสิทธิภาพในการใช้สินทรัพย์ (Asset Management Ratios)

## 2.3 อัตราส่วนหมุนเวียนของสินทรัพย์ถาวร (Fixed Assets Turnover Ratio)

$$\frac{\text{ยอดขาย}}{\text{สินทรัพย์ถาวรสุทธิ}} = \dots\dots\dots \text{ครั้ง}$$

ค่ามาก - ดี  
หมุนเร็ว

## 2.4 อัตราส่วนหมุนเวียนของสินทรัพย์ทั้งหมด (Total Assets Turnover Ratio)

$$\frac{\text{ยอดขาย}}{\text{สินทรัพย์ทั้งหมด}} = \dots\dots\dots \text{ครั้ง}$$

ค่ามาก - ดี  
หมุนเร็ว



# 3

## อัตราส่วนการบริหารหนี้สิน (Debt Ratios or Leverage Ratios)

### 3.1 อัตราส่วนหนี้สิน (Debt Ratio)

$$\frac{\text{หนี้สินทั้งหมด}}{\text{สินทรัพย์ทั้งหมด}} \times 100 = \dots\dots\dots \%$$

ค่าน้อย - ดี  
ความเสี่ยงต่ำ

### 3.2 อัตราส่วนหนี้สินต่อส่วนของผู้ถือหุ้น (Debt to Equity Ratio)

$$\frac{\text{หนี้สินทั้งหมด}}{\text{ส่วนของผู้ถือหุ้น}} \times 100 = \dots\dots\dots \%$$

ค่าน้อย - ดี  
ความเสี่ยงต่ำ



3

## อัตราส่วนการบริหารหนี้สิน (Debt Ratios or Leverage Ratios)

### 3.3 อัตราส่วนความสามารถในการจ่ายดอกเบี้ย (Time Interest Earned Ratio)

$$\frac{\text{กำไรก่อนหักดอกเบี้ยและภาษี}}{\text{ดอกเบี้ยจ่าย}} = \dots\dots\dots \text{เท่า}$$

ค่ามาก - ดี  
ชำระดอกเบี้ยได้



# 4

## อัตราส่วนวัดความสามารถในการทำกำไร (Profitability Ratios)

### 4.1 อัตราผลตอบแทนต่อยอดขาย (Profit Margin on Sale)

$$\frac{\text{กำไรสุทธิ}}{\text{ยอดขายสุทธิ}} \times 100 = \dots\dots\dots \%$$

ค่ามาก - ดี  
ทำกำไรมาก

### 4.2 อัตราผลตอบแทนต่อส่วนของผู้ถือหุ้น (Return on Equity: ROE)

$$\frac{\text{กำไรสุทธิ}}{\text{ส่วนของผู้ถือหุ้น}} \times 100 = \dots\dots\dots \%$$

ค่ามาก - ดี  
ทำกำไรมาก





# 4

## อัตราส่วนวัดความสามารถในการทำกำไร (Profitability Ratios)

### 4.3 อัตราผลตอบแทนต่อสินทรัพย์ทั้งหมดหรืออัตราผลตอบแทนการลงทุน (Return on Total Asset: ROA / Return on Investment: ROI)

$$\frac{\text{กำไรสุทธิ}}{\text{สินทรัพย์ทั้งหมด}} \times 100 = \dots\dots\dots \%$$

ค่ามาก - ดี  
ทำกำไรมาก



# ตัวอย่างการคำนวณ การวิเคราะห์อัตราส่วนทางการเงิน

งบการเงินของ บริษัท สยามอุตสาหกรรม จำกัด



งบกำไรขาดทุน  
(Income Statement)



งบแสดงฐานะการเงิน  
(Statement of Financial Position)



เปรียบเทียบ 2 ปี  
(ปี 2561 และ 2562)



บริษัท สยามอุตสาหกรรม จำกัด  
งบกำไรขาดทุนเปรียบเทียบ  
สำหรับปี สิ้นสุดวันที่ 31 ธันวาคม 2561 และ 2562

หน่วย: ล้านบาท

	ปี 2562	ปี 2561
ขาย	1,500	1,435
<u>หัก</u> ต้นทุนขาย	1,220	1,175
กำไรขั้นต้น	280	260
<u>หัก</u> ค่าใช้จ่ายในการขายและบริหาร	90	85
ค่าเสื่อมราคา	50	40
กำไรก่อนหักดอกเบี้ยและภาษี	140	135
<u>หัก</u> ดอกเบี้ย	36	30
กำไรก่อนหักภาษี	104	105
<u>หัก</u> ภาษี (40%)	42	42
กำไรสุทธิ	62	63
<u>หัก</u> เงินปันผล	29	27
กำไรสุทธิหลังหักเงินปันผล	33	36



บริษัท สยามอุตสาหกรรม จำกัด  
งบแสดงฐานะการเงินเปรียบเทียบ  
ณ วันที่ 31 ธันวาคม 2561 และ 2562

หน่วย: ล้านบาท

	ปี 2561	ปี 2562
สินทรัพย์		
เงินสด	20	40
ลูกหนี้	180	160
สินค้าคงเหลือ	270	200
รวมสินทรัพย์หมุนเวียน	470	400
ที่ดิน อาคาร อุปกรณ์และเครื่องจักร	680	600
<u>หัก</u> ค่าเสื่อมราคาสะสม	300	250
รวมสินทรัพย์ถาวรสุทธิ	380	350
<b>รวมสินทรัพย์ทั้งหมด</b>	<b>850</b>	<b>750</b>



บริษัท สยามอุตสาหกรรม จำกัด (ต่อ)  
งบแสดงฐานะการเงินเปรียบเทียบ  
ณ วันที่ 31 ธันวาคม 2561 และ 2562

หน่วย: ล้านบาท

	ปี 2561	ปี 2562
หนี้สินและส่วนของผู้ถือหุ้น		
เจ้าหนี้การค้า	30	15
ตั๋วเงินจ่าย	40	35
ค่าใช้จ่ายค้างจ่าย	60	55
รวมหนี้สินหมุนเวียน	130	105
เงินกู้ยืมระยะยาว	297	255
รวมหนี้สินทั้งหมด	427	360
หุ้นสามัญ	130	130
กำไรสะสม	293	260
รวมส่วนของผู้ถือหุ้น	423	390
รวมหนี้สินและส่วนของผู้ถือหุ้น	850	750



1

## อัตราส่วนวัดสภาพคล่อง (Liquidity Ratios)

1.1 อัตราส่วนเงินทุนหมุนเวียน (Current Ratio) =  $\frac{\text{สินทรัพย์หมุนเวียน}}{\text{หนี้สินหมุนเวียน}}$

คำนวณ

อัตราส่วน

ปี 2561

ปี 2562

Current Ratio

400/105 = 3.8 เท่า

470/130 = 3.6 เท่า

1.2 อัตราส่วนเงินทุนหมุนเวียนเร็ว (Quick Ratio / Acid Test Ratio) =  $\frac{\text{สินทรัพย์หมุนเวียน} - \text{สินค้าคงเหลือ}}{\text{หนี้สินหมุนเวียน}}$

คำนวณ

อัตราส่วน

ปี 2561

ปี 2562

Quick Ratio

(400-200)/105 = 1.9 เท่า

(470-270)/130 = 1.5 เท่า





## 2

### อัตราส่วนวัดประสิทธิภาพในการใช้สินทรัพย์ (Asset Management Ratios)

2.1 อัตราส่วนหมุนเวียนของสินค้าคงเหลือ (Inventory Turnover Ratio) =  $\frac{\text{ต้นทุนขาย}}{\text{สินค้าคงเหลือ}}$

<u>คำนวณ</u>	อัตราส่วน	ปี 2561	ปี 2562
	Inventory Turnover Ratio	$\frac{1,175}{200} = 5.9$ ครั้ง	$\frac{1,220}{270} = 4.5$ ครั้ง

2.2 ระยะเวลาเฉลี่ยในการเก็บหนี้ (Average Collection Period) =  $\frac{\text{ลูกหนี้การค้า}}{\text{ยอดขาย}/360}$

<u>คำนวณ</u>	อัตราส่วน	ปี 2561	ปี 2562
	Average Collection Period	$\frac{160}{1,435/360} = 40.1$ วัน	$\frac{180}{1,500/360} = 43.2$ วัน



## 2

### อัตราส่วนวัดประสิทธิภาพในการใช้สินทรัพย์ (Asset Management Ratios)

2.3 อัตราส่วนหมุนเวียนของสินทรัพย์ถาวร (Fixed Assets Turnover Ratio) =  $\frac{\text{ยอดขาย}}{\text{สินทรัพย์ถาวรสุทธิ}}$

<u>คำนวณ</u>	อัตราส่วน	ปี 2561	ปี 2562
	Fixed Assets	$\frac{1,435}{350} = 4.1$ ครั้ง	$\frac{1,500}{380} = 3.9$ ครั้ง
	Turnover Ratio		

2.4 อัตราส่วนหมุนเวียนของสินทรัพย์ทั้งหมด (Total Assets Turnover Ratio) =  $\frac{\text{ยอดขาย}}{\text{สินทรัพย์ทั้งหมด}}$

<u>คำนวณ</u>	อัตราส่วน	ปี 2561	ปี 2562
	Total Assets	$\frac{1,435}{750} = 1.9$ ครั้ง	$\frac{1,500}{850} = 1.8$ ครั้ง
	Turnover Ratio		



### 3

## อัตราส่วนการบริหารหนี้สิน (Debt Ratios or Leverage Ratios)

### 3.1 อัตราส่วนหนี้สิน (Debt Ratio)

$$= \frac{\text{หนี้สินทั้งหมด}}{\text{สินทรัพย์ทั้งหมด}} \times 100$$

คำนวณ

อัตราส่วน

ปี 2561

ปี 2562

Debt Ratio

$$\frac{360}{750} \times 100 = 48.0\%$$

$$\frac{427}{850} \times 100 = 50.2\%$$

### 3.2 อัตราส่วนหนี้สินต่อส่วนของผู้ถือหุ้น (Debt to Equity Ratio)

$$= \frac{\text{หนี้สินทั้งหมด}}{\text{ส่วนของผู้ถือหุ้น}} \times 100$$

คำนวณ

อัตราส่วน

ปี 2561

ปี 2562

Debt to  
Equity Ratio

$$\frac{360}{390} \times 100 = 92\%$$

$$\frac{427}{423} \times 100 = 101\%$$



3

## อัตราส่วนการบริหารหนี้สิน (Debt Ratios or Leverage Ratios)

3.3 อัตราส่วนความสามารถในการจ่ายดอกเบี้ย (Time Interest Earned Ratio) =  $\frac{\text{กำไรก่อนหักดอกเบี้ยและภาษี}}{\text{ดอกเบี้ยจ่าย}}$

<u>คำนวณ</u>	อัตราส่วน	ปี 2561	ปี 2562
Time Interest Earned Ratio		$\frac{135}{30} = 4.5$ เท่า	$\frac{140}{36} = 3.9$ เท่า



# 4

## อัตราส่วนวัดความสามารถในการทำกำไร (Profitability Ratios)

4.1 อัตราผลตอบแทนต่อยอดขาย (Profit Margin on Sale) =  $\frac{\text{กำไรสุทธิ}}{\text{ยอดขายสุทธิ}} \times 100$

<u>คำนวณ</u>	อัตราส่วน	ปี 2561	ปี 2562
	Profit Margin on Sale	$\frac{63}{1,435} \times 100 = 4.4\%$	$\frac{62}{1,500} \times 100 = 4.1\%$

4.2 อัตราผลตอบแทนต่อส่วนของผู้ถือหุ้น (Return on Equity: ROE) =  $\frac{\text{กำไรสุทธิ}}{\text{ส่วนของผู้ถือหุ้น}} \times 100$

<u>คำนวณ</u>	อัตราส่วน	ปี 2561	ปี 2562
	ROE	$\frac{63}{390} \times 100 = 16.2\%$	$\frac{62}{423} \times 100 = 14.7\%$



# 4

## อัตราส่วนวัดความสามารถในการทำกำไร (Profitability Ratios)

4.3 อัตราผลตอบแทนต่อสินทรัพย์ทั้งหมดหรืออัตราผลตอบแทนการลงทุน  
(Return on Total Asset: ROA / Return on Investment: ROI)

$$= \frac{\text{กำไรสุทธิ}}{\text{สินทรัพย์ทั้งหมด}} \times 100$$

คำนวณ

อัตราส่วน

ปี 2561

ปี 2562

ROI

$$\frac{63}{750} \times 100 = 8.4\%$$

$$\frac{62}{850} \times 100 = 7.3\%$$

750

850

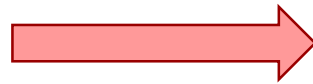




# เครื่องมือวิเคราะห์ทางการเงิน: การวิเคราะห์โดยใช้ขนาดร่วม (common size analysis)

เป็นการปรับลดขนาดของตัวเลขในงบการเงิน

จาก



เป็น



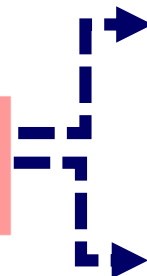
ง่ายต่อ  
การวิเคราะห์

Common Size Income Statement



แสดงรายการในรูปอัตราส่วนของยอดขาย

Common Size Statement of Financial Position



แสดงรายการในรูปอัตราส่วนของสินทรัพย์รวม

แสดงรายการในรูปอัตราส่วนของหนี้สินและส่วนของผู้ถือหุ้น



# เครื่องมือวิเคราะห์ทางการเงิน: งบแสดงแหล่งที่มาและใช้ไปของเงินทุน (Sources and Uses of Funds Statement)

เป็นงบที่แสดงการเปลี่ยนแปลงฐานะทางการเงิน ด้านเงินทุนที่เกิดขึ้น ณ ช่วงเวลาใดเวลาหนึ่ง  
จัดทำเพื่อให้ทราบถึง**การเปลี่ยนแปลงฐานะทางการเงิน** โดย....

1. ธุรกิจได้เงินจากแหล่งใด
2. ธุรกิจนำเงินทุนที่จัดหามาใช้ทำอะไร
3. การดำเนินงานของธุรกิจมีผลในการเพิ่ม/ลดสภาพคล่อง



# เครื่องมือวิเคราะห์ทางการเงิน: งบแสดงแหล่งที่มาและใช้ไปของเงินทุน (Sources and Uses of Funds Statement)

แหล่งที่มาของเงินทุน (Sources of Funds)	แหล่งใช้ไปของเงินทุน (Uses of Funds)
กำไรสุทธิ	ขาดทุน การจ่ายเงินปันผล
การเพิ่มขึ้นของหนี้สิน ออกหุ้นกู้	การลดลงของหนี้สิน
การเพิ่มขึ้นของทุน ออกหุ้นสามัญ	การลดลงของทุน
การขายสินทรัพย์ถาวร	ซื้อสินทรัพย์



## แบบฝึกหัดท้ายบทที่ 3

1. จงอธิบายความหมายของการวิเคราะห์ทางการเงิน
2. เครื่องมือที่ใช้ในการวิเคราะห์ทางการเงินมีกี่ประเภทอะไรบ้าง จงอธิบาย
3. กลุ่มบุคคลที่สนใจข้อมูลทางการเงินแบ่งออกได้กี่กลุ่ม แต่ละกลุ่มมีวัตถุประสงค์ในการวิเคราะห์ทางการเงินเหมือนหรือแตกต่างกันอย่างไร
4. หากท่านต้องการวิเคราะห์ประสิทธิภาพในการบริหารงานของฝ่ายบริหาร ท่านจะเลือกใช้เครื่องมือใดในการวิเคราะห์ดังกล่าว
5. บริษัท สยามชัย จำกัด มีสินทรัพย์หมุนเวียน 10,000 บาท หนี้สินระยะยาว 36,000 บาท หนี้สินทั้งหมด 40,000 บาท และมีส่วนของผู้ถือหุ้น 60,000 บาท  
ให้คำนวณหาอัตราส่วนเงินทุนหมุนเวียน