



มหาวิทยาลัยราชภัฏนครปฐม  
Nakhon Pathom Rajabhat University

# รายวิชา ทฤษฎีดนตรีตะวันตกขั้นพื้นฐาน

ผู้สอน อาจารย์อรรณพ เรืองมณี



# บทที่ 1

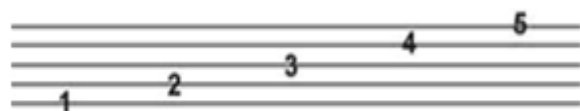
การอ่านและการบันทึกโน้ตดนตรีเป็นเรื่องสำคัญที่ผู้ศึกษาดนตรีจะต้องมีความรู้และความเข้าใจ ถือว่าเป็นก้าวแรกของการเรียนดนตรีสากลหรือดนตรีตะวันตก องค์ประกอบต่าง ๆ ไม่ว่าจะเป็น บรรทัดห้าเส้น ชื่อตัวโน้ต กุญแจประจำหลัก ฯลฯ เปรียบเหมือนกับตัวอักษรประเภทหนึ่ง ซึ่งสัญลักษณ์ที่ใช้จะมีหลักการเขียนและการอ่านที่เป็นสากล ซึ่งไม่ว่านักดนตรีชาติไหนก็สามารถสื่อให้เข้าใจตรงกันได้

# บรรทัดห้าเส้น (Staff, Stave)

การบันทึกตัวโน้ตดนตรีสากลเพื่อบอกระดับความสูง-ต่ำของเสียง จะต้องมีการบรรทัดห้าเส้นไว้สำหรับกำหนดตำแหน่งของตัวโน้ต จะประกอบด้วยเส้นตรงตามแนวนอนขนานกัน 5 เส้น และอยู่ห่างเป็นระยะเท่ากันเป็นจำนวน 4 ช่อง การนับเริ่มต้นเส้นล่างสุดเป็นเส้นที่ 1 แล้วนับขึ้นมาตามลำดับไปจนถึงเส้นที่ 5 เช่นเดียวกับการนับช่องจะเริ่มจากการนับช่องล่างสุดเป็นช่องที่ 1 แล้วเรียงลำดับขึ้นไปจนครบ 4 ช่อง



บรรทัดห้าเส้น



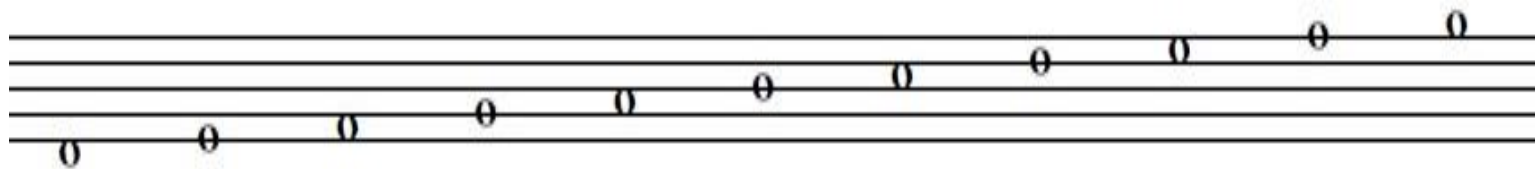
เส้น 5 เส้น



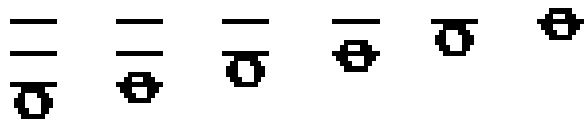
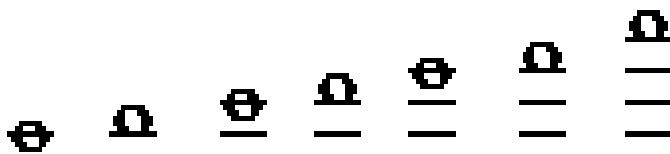
ช่อง 4 ช่อง

## การบันทึกโน้ตลงบรรทัดห้าเส้น

การบันทึกโน้ตบนบรรทัดห้าเส้นสามารถบันทึกได้ 2 ลักษณะคือ หัวโน้ตวางอยู่บนเส้น (On a line) และ หัวโน้ตวางอยู่ในช่องระหว่างเส้น (In a space) เมื่อบันทึกโน้ตใด ๆ ลงบนบรรทัดห้าเส้น ก็จะทำให้รู้ระดับเสียงว่าสูงหรือต่ำ เมื่อนำโน้ตมาเรียงลำดับกัน จะบันทึกสลับกันไป ระหว่างโน้ตคาบเส้นกับโน้ตในช่องได้ดังนี้

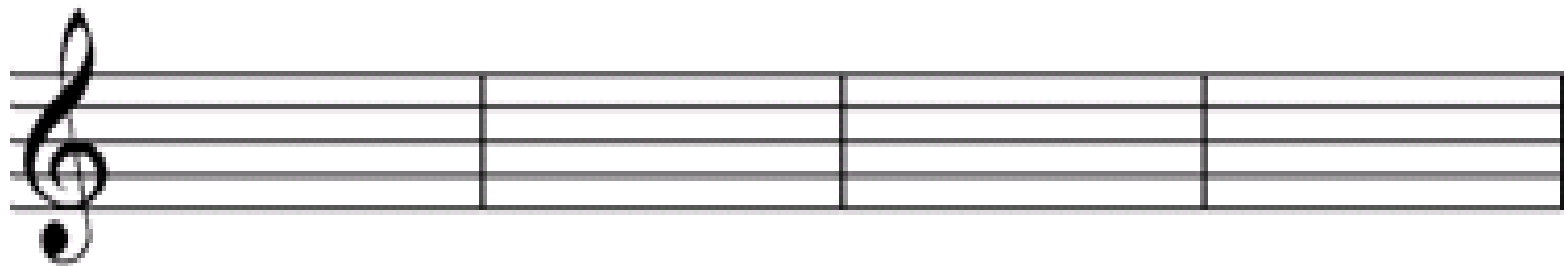


และเมื่อไล่ลำดับโน้ตให้สูงขึ้นหรือต่ำลงจนสุดบรรทัดห้าเส้นแล้ว  
สามารถไล่โน้ตให้สูงขึ้นหรือต่ำลงได้อีกโดยจะใช้เส้นน้อย (Leger line  
หรือ Ledger lines) เป็นตัวกำหนดตำแหน่ง การบันทึกจะมีลักษณะเป็น  
เส้นตรงแนวนอนขนาดสั้น มีความยาวกว่าตัวโน้ตเล็กน้อย วางขนานกับ  
บรรทัดห้าเส้น มีตำแหน่งอยู่เหนือหรือใต้บรรทัดห้าเส้น ระยะห่างระหว่าง  
ช่องเท่ากับระยะห่างของบรรทัดห้าเส้น ในการเขียนเส้นน้อยที่มากกว่า 1  
เส้นต้องรักษาระดับเส้นที่ 1 2 3 ตรงกัน เพื่อง่ายต่อการอ่าน



## เส้นกั้นห้อง (Bar line)

เส้นกั้นห้องคือเส้นที่ขีดขวางบรรทัดห้าเส้นลงมาที่ตัวโน้ต  
เมื่อครบจังหวะ ซึ่งมีความสัมพันธ์กับเครื่องหมายกำหนดจังหวะ เช่น  
ถ้าเครื่องหมายกำหนดจังหวะ กำหนดให้มีโน้ตในแต่ละห้องได้ 2 จังหวะ  
เมื่อเขียนตัวโน้ตครบทุก ๆ 2 จังหวะก็จะเขียนเส้นกั้นห้อง 1 เส้น วิธีการ  
เขียนที่ถูกต้องคือการเขียนขวางบรรทัดห้าเส้น ไม่เลยขึ้นด้านบนหรือเลย  
ลงด้านล่างของบรรทัดห้าเส้น



## กุญแจ (Clef)

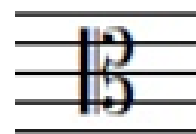
กุญแจเป็นสัญลักษณ์ทางดนตรีที่จะกำหนดชื่อตัวโน้ตบนบรรทัดห้าเส้น ตำแหน่งในการบันทึกจะอยู่ตอนต้นของบรรทัดห้าเส้น ทุก ๆ บรรทัด หากไม่กำหนดกุญแจ โน้ตที่บันทึกบนบรรทัดห้าเส้นจะสามารถเป็นตัวโน้ตใด ๆ ก็ได้ ไม่สามารถอ่านเสียงได้ แต่จะทราบเพียงความต่างของระดับเสียงของตัวโน้ตว่าสูงกว่าหรือต่ำกว่าเท่านั้น กุญแจมีรูปร่าง 3 ลักษณะดังนี้



กุญแจซอล  
(G Clef)

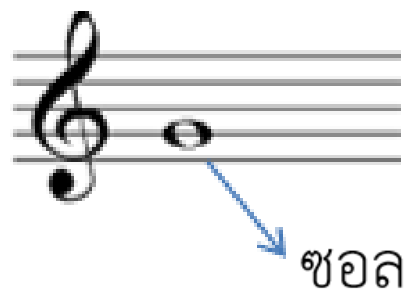


กุญแจฟา  
(F Clef)



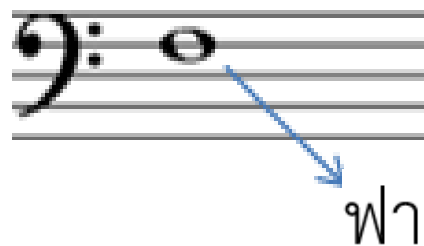
กุญแจโด  
(C Clef)

กุญแจซอล (G clef หรือ Treble clef) เป็นกุญแจประเภทเคลื่อนที่ไม่ได้ หัวกุญแจซอลต้องมีตำแหน่งอยู่บริเวณคาบเส้นที่ 2 ของบรรทัดห้าเส้น โน้ตตัวใดที่อยู่ตำแหน่งคาบเส้นที่ 2 จะมีชื่อว่า ซอล (G)

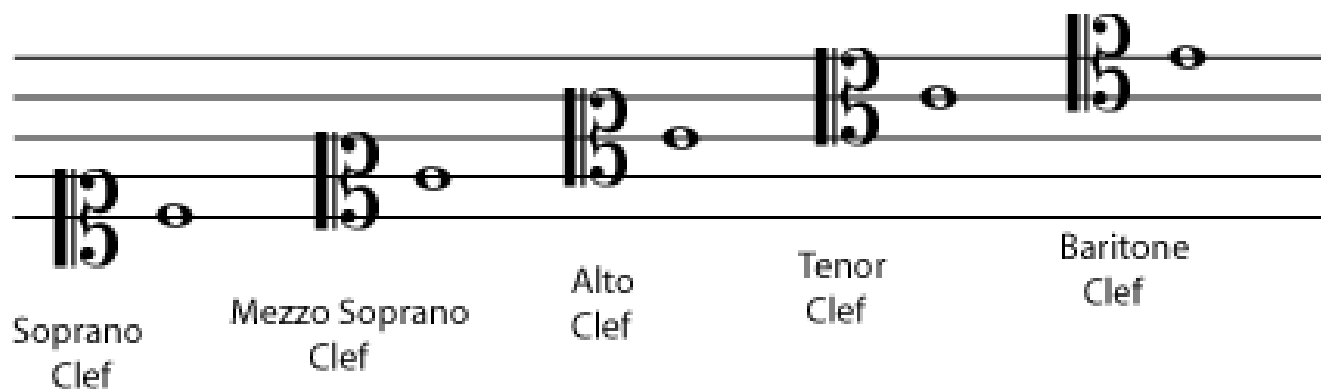




กุญแจฟา (F clef หรือ Bass clef) หัวกุญแจอยู่คาบเส้นที่ 4 และมีจุด 2 จุดอยู่ระหว่างช่องที่ 3 และ 4 ของบรรทัดห้าเส้น โน้ตตัวใดที่อยู่ตำแหน่งนี้ จะมีชื่อว่า ฟา (F)

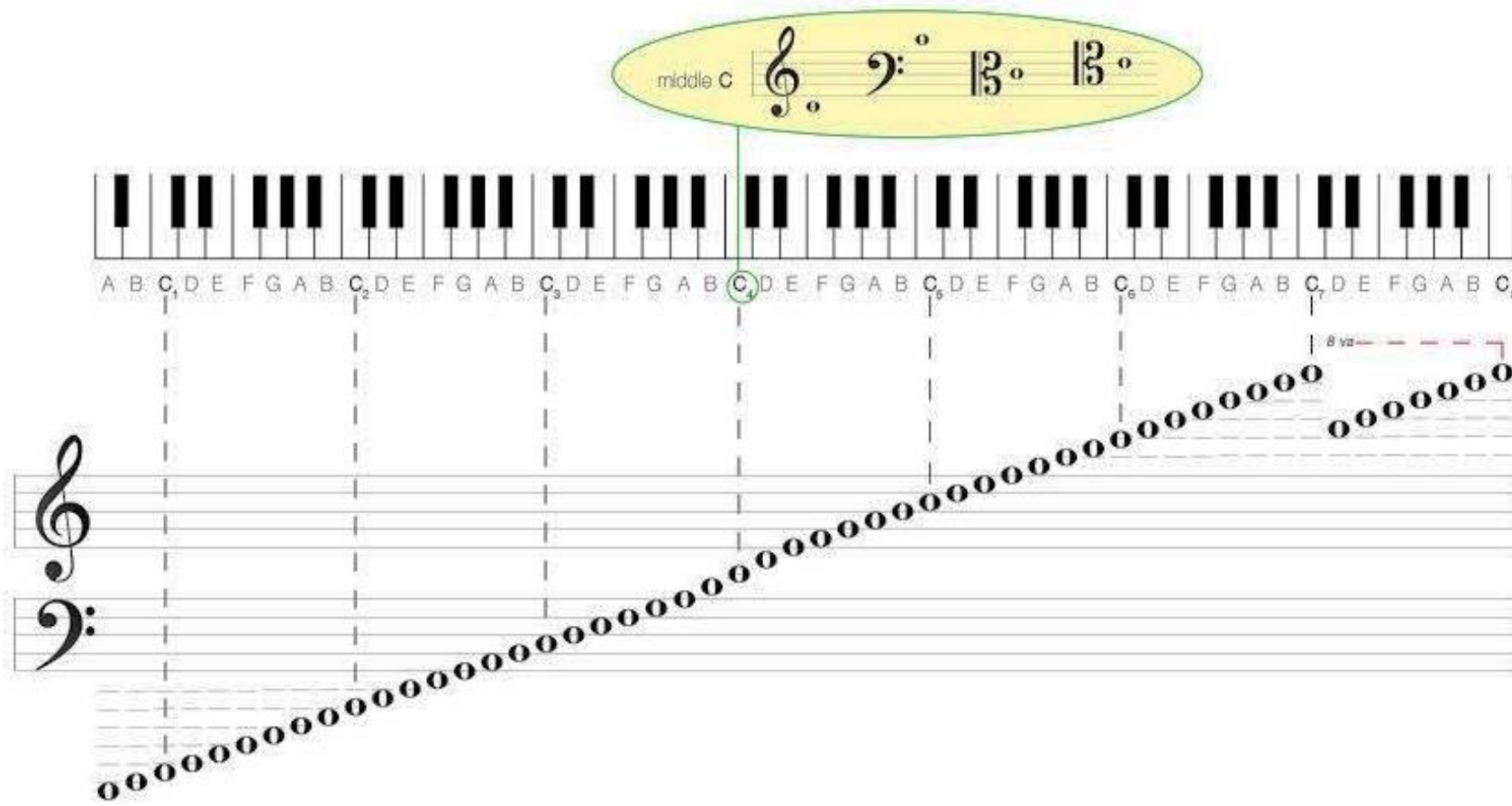


กุญแจโด (C clef หรือ Alto clef) เป็นกุญแจที่สามารถเคลื่อนที่ได้ มีหัวกุญแจคาบอยู่บนเส้นใดของบรรทัดห้าเส้นโน้ตที่อยู่ตรงตำแหน่งนี้ จะมีชื่อว่า โด (C) เมื่อกุญแจนี้ย้ายตำแหน่งไปอยู่ในเส้นอื่น ชื่อของกุญแจก็จะเปลี่ยนไป



# โน้ตโดกลาง Middle C

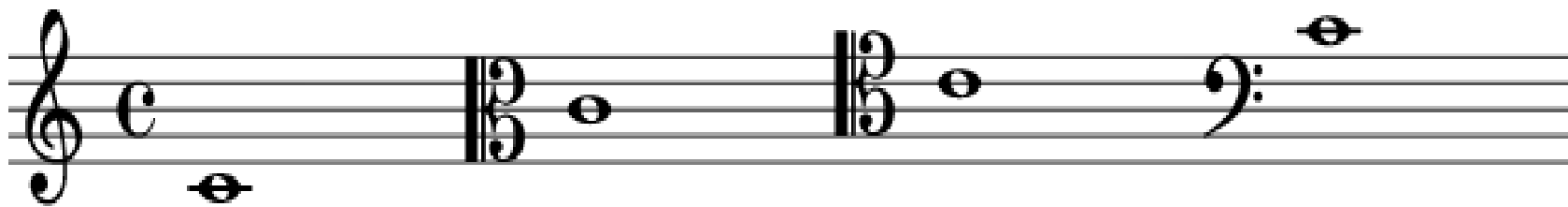
เนื่องจากเสียงโน้ตดนตรีมีเสียงทั้งหมด 7 เสียง แต่มีความสูงต่ำอยู่หลายระดับ จึงทำให้ต้องกำกับระดับของเสียงตัวโน้ตชัดเจน



The diagram illustrates the location of Middle C (C<sub>4</sub>) on a piano keyboard. A yellow oval highlights the musical notation for Middle C, showing it as a half note on the middle C line of both the treble and bass clefs. Below this, a piano keyboard is shown with the keys labeled with letters A through C<sub>8</sub>. A green circle marks the C<sub>4</sub> key, which is the middle C. Below the keyboard, a musical staff shows a series of notes representing the octave of C, with a dashed line indicating the octave range.

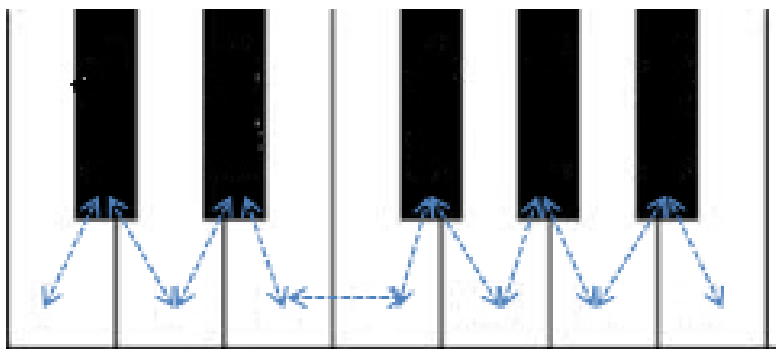


ระดับเสียงที่อยู่ตรงกลาง คือเสียง C4 ซึ่งเป็นเสียงกึ่งกลางของ  
กุญแจซอลที่เหมาะสมกับการใช้กับเครื่องเสียงสูงและกุญแจฟาที่เหมาะสมกับการ  
ใช้เสียงที่ต่ำ และมีประโยชน์ในการย้ายโน้ตไปในกุญแจอื่น ๆ เพื่อที่จะให้มี  
ระดับเสียงที่เท่าเดิม



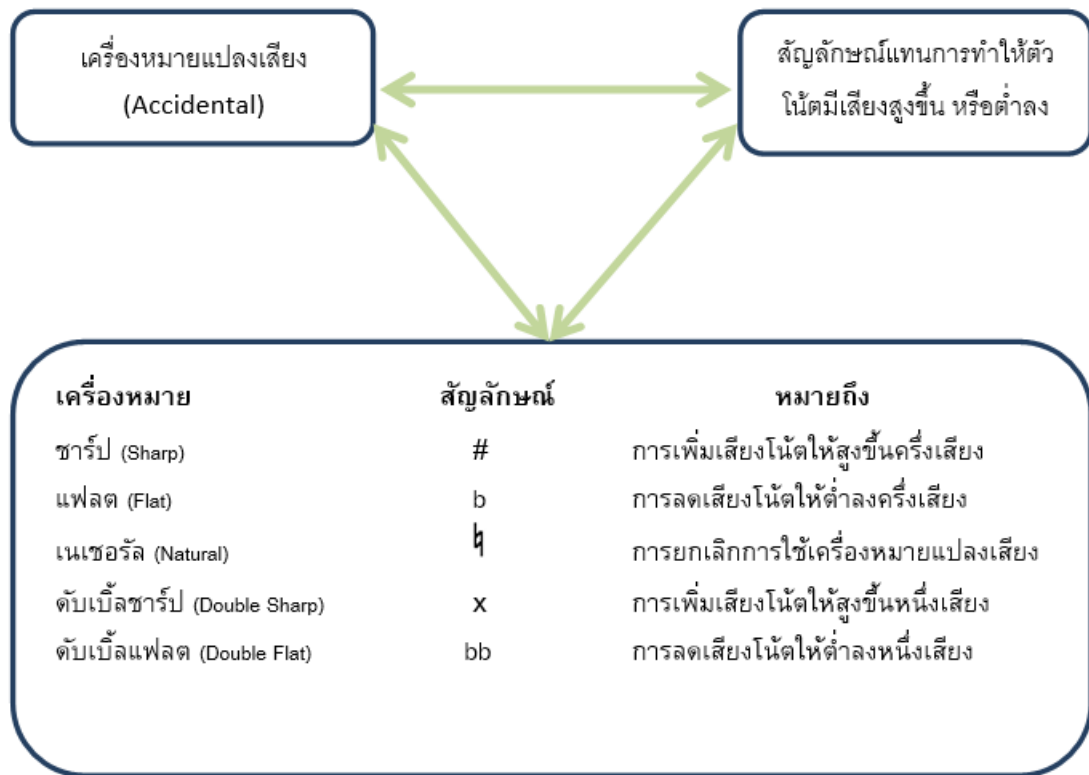
# เครื่องหมายแปลงเสียง (Accidental)

ในหนึ่งช่วงคู่แปดของดนตรีสากลสามารถแบ่งระยะของเสียงได้เป็น 12 เสียงเท่า ๆ กัน ซึ่งเป็นรูปแบบการตั้งเสียงแบบตะวันตก (Modern Western tuning system) หรือเรียกว่า Equal temperament คือ ในช่วง 1 คู่แปด (Octave) ระยะห่างระหว่างเสียง (เมื่อไล่จากคีย์สีขาว และคีย์สีดำ) จะห่างทีละครึ่งเสียง (Half step)





การทำให้ระดับเสียงของตัวโน้ตสูงขึ้นหรือต่ำลงทีละครึ่งเสียง ต้องใช้เครื่องหมายแปลงเสียงเป็นตัวกำหนด ซึ่งจะเขียนกำกับไว้หน้าตัวโน้ตหรือหลังกุญแจประจำหลัก ในการบอก สัญลักษณ์ที่ใช้มีอยู่ 5 ชนิด คือ เครื่องหมายคือ เครื่องหมายชาร์ป (#) เครื่องหมายแฟลต (b) เครื่องหมายดับเบิลชาร์ป (x) เครื่องหมายดับเบิลแฟลต (bb) และเครื่องหมายเนเชอรัล (๓)



เครื่องหมายแปลงเสียงมีผลในการใช้โน้ตในระดับเสียงเดียวกันที่อยู่  
ในช่วงคู่แปดเดียวกัน และภายในห้องเดียวกันนั้น เครื่องหมายแปลงเสียง  
จะไม่มีผลการใช้ในห้องถัดไป แต่จะมีผลกับโน้ตที่มีเครื่องหมายโยงเสียงที่มี  
ระดับเสียงเดียวกันทั้งห้องถัดไป





# โน้ตเอ็นฮาร์โมนิค (Enharmonic)

นอกจากโน้ตที่อยู่บนคีย์สีดำที่ใช้เครื่องหมายแปลงเสียงได้ โน้ตทุก ๆ ตัวก็สามารถใช้เครื่องหมายแปลงเสียงได้เช่นเดียวกัน ซึ่งทำให้โน้ตบางตัว อาจเขียนต่างกันแต่เสียงเดียวกัน เช่นโน้ตตัว D# มีเสียงเดียวกับโน้ตตัว Eb เป็นต้น ซึ่งลักษณะโน้ตแบบนี้จะเรียกว่าโน้ตเอ็นฮาร์โมนิค (Enharmonic)



# การเรียกชื่อตัวโน้ต

ระบบการเรียกชื่อโน้ตสากลที่นิยมใช้จะมี 2 แบบคือ ระบบโซ-ฟา (So-Fa system) และระบบตัวอักษร (Letter system) ทั้งสองระบบใช้แทนกันได้ ใช้เรียกชื่อตัวโน้ตที่มีทั้งหมด 7 ตัวได้ และเมื่อเรียกชื่อโน้ตตามลำดับครบทั้ง 7 ตัวแล้ว ก็สามารถถวนต่อไปได้โดยนำโน้ตตัวที่ 1 มาเรียงลำดับต่อจากโน้ตตัวที่ 7 เรื่อยไป ทั้งขาขึ้นและขาลง ตามที่ผู้ประพันธ์เพลงต้องการ

**การเรียกชื่อโน้ตระบบโซ-ฟา** เป็นการเรียกชื่อตัวโน้ตที่เรียงลำดับจากโน้ตต่ำไปสูง มีชื่อเรียกดังต่อไปนี้ โด (Do) เร (Re) มี (Mi) ฟา (Fa) ซอล (Sol) ลา (La) ที (Ti)

**การเรียกชื่อโน้ตระบบตัวอักษร** เป็นระบบเรียกชื่อตัวโน้ตที่เรียงลำดับจากโน้ตต่ำไปสูง ดังนี้ เอ(A) บี(B) ซี(C) ดี(D) อี(E) เอฟ(F) จี(G)

# การเรียกชื่อตัวโน้ต

ระบบโซ-ฟา	โด	เร	มี	ฟา	ซอล	ลา	ที
	Do	Re	Mi	Fa	Sol	La	Ti
ระบบตัวอักษร	C	D	E	F	G	A	B



C C# D D# E F F# G G# A A# B C  
 โด โดชาร์ป เร เรชาร์ป มี ฟา ฟาชาร์ป ซอล ซอลชาร์ป ลา ลาชาร์ป ที โด



## แบบฝึกหัด

1. ฝึกเขียนกุญแจซอล กุญแจฟา กุญแจโด อย่างละ 20 ครั้ง

2. ทำแบบฝึกหัดในเว็บไซต์

<https://www.musictheory.net/exercises/note>

2.1 ทำแบบไม่มี accidentals 20/20

2.2 ทำแบบมี accidentals 20/20



มหาวิทยาลัยราชภัฏนครปฐม