



มหาวิทยาลัยราชภัฏนครปฐม



เศรษฐศาสตร์เบื้องต้น

กิตติกร สุนทรานุรักษ์





บทที่ 1

ความรู้เบื้องต้นทางเศรษฐศาสตร์



เศรษฐกิจและสังคมในชีวิตประจำวัน



- ภายใต้อะไรเศรษฐกิจและสังคมในชีวิตประจำวัน เรามีการทำกิจกรรมต่างๆ มากมายทั้งการผลิต การบริโภค การกระจาย ซึ่งเกี่ยวข้องกับวิชาเศรษฐศาสตร์
- พวกเราล้วนรับรู้เกี่ยวกับประเด็นต่างๆ ทางเศรษฐกิจไม่ว่าจะเป็นในระดับท้องถิ่น ระดับชาติหรือระดับโลกอย่างต่อเนื่อง ไม่ว่าจะรู้ตัวหรือไม่ก็ตาม



เหตุผลที่ต้องเรียนเศรษฐศาสตร์

- การเรียนเพื่อรู้วิธีการคิด
- การเรียนรู้เพื่อเข้าใจสังคม
- การเรียนรู้เพื่อเข้าใจความเป็นไปของโลก
- การเรียนรู้เพื่อเป็นพลเมืองที่ได้รับข้อมูลข่าวสาร





พัฒนาการของวิชาเศรษฐศาสตร์

- สำนักคลาสสิก
 - สำนักนีโอคลาสสิก
 - สำนักเคนส์เซียน
 - ความเป็นมาของวิชาเศรษฐศาสตร์ในประเทศไทย
-



สำนักคลาสสิก

- เดิมแนวคิดทางเศรษฐศาสตร์แฝงอยู่ในวิชาปรัชญา ต่อมาจึงกลายเป็นเศรษฐกิจการเมือง (Political Economy)
 - อדם สมิท (Adam Smith, ค.ศ.1723-1790) คือ ผู้ที่ทำให้แนวคิดทางเศรษฐกิจการเมือง ก่อตัวขึ้นเป็นศาสตร์อีกสาขาหนึ่งด้วยหนังสือ An Inquiry into the Nature and Cause of the Wealth of Nations (1776)
 - อדם สมิท ได้รับการยกย่องว่าเป็นบิดาแห่งวิชาเศรษฐศาสตร์
-



- นักคิดคนสำคัญในสำนักคลาสสิก ได้แก่ อדם สมิท (Adam Smith), เดวิด ริคาร์โด (David Ricardo), จอห์น สจวต มิลล์ (John Stuart Mill)
 - เชื่อในระบบเศรษฐกิจแบบเสรี (Laissez fair) ปล่อยให้เอกชนดำเนินกิจกรรมทางเศรษฐกิจโดยอิสระ
 - รัฐบาลจะไม่แทรกแซงอาศัยกลไกราคาในการจัดการกิจกรรมทางเศรษฐกิจ
-



สำนักนีโอคลาสสิก

- อัลเฟรด มาร์แชลล์ (Alfred Marshall, ค.ศ. 1842 – 1924) เป็นผู้มึบทบาทสำคัญทำให้ เศรษฐศาสตร์กลายเป็นวิชาเอกเทศในชื่อ "Economics" และเป็นผู้แต่งหนังสือเล่มสำคัญ คือ The Principle of Economics
 - นำแนวคิดของสำนักคลาสสิกมาปรับปรุงต่อเติมเพื่อสนับสนุนแนวคิดเสรีนิยม โดยเน้นให้เห็น ถึงการมีอยู่อย่างจำกัด (scarcity) ของทรัพยากรและการใช้ทรัพยากรให้ได้ประโยชน์สูงสุด
 - อัลเฟรด มาร์แชลล์ ได้รับการยกย่องเป็นบิดาแห่งเศรษฐศาสตร์จุลภาค
-



สำนักเคนส์เซียน

- จอห์น เมย์นาร์ด เคนส์ (John Maynard Keynes, ค.ศ. 1883-1946) เป็นผู้พัฒนาทฤษฎีเศรษฐศาสตร์มหภาค
 - เป็นผู้แต่งหนังสือ The General Theory of Employment, Interest and Money ซึ่งถือเป็นหนังสือเศรษฐศาสตร์มหภาคที่สมบูรณ์เล่มแรกของโลก
 - เคนส์ เป็นบิดาแห่งเศรษฐศาสตร์มหภาค อธิบายภาวะเศรษฐกิจตกต่ำ ที่มีสินค้าล้นตลาด และการว่างงานทั่วไป พร้อมกับเสนอวิธีการแก้ปัญหาโดยใช้นโยบายการเงินและการคลัง
-



ความเป็นมาของวิชาเศรษฐศาสตร์ในประเทศไทย

- ผู้ที่เผยแพร่วิชาเศรษฐศาสตร์ในประเทศไทย จนได้รับการยกย่องให้เป็นบิดาแห่งเศรษฐศาสตร์ไทย คือ พระยาสุรียานุวัตร (เกิด บุนนาค) (พ.ศ. 2405 - 2479)
- เป็นผู้เขียนหนังสือเศรษฐศาสตร์เล่มแรกของไทย ชื่อ "ทรัพย์ศาสตร์" (พ.ศ. 2454)
- แต่เมื่อพิมพ์ออกมา ทางราชการได้ขอร้องไม่ให้ผู้พิมพ์นำหนังสือทรัพย์ศาสตร์ ออกเผยแพร่ หลังจากนั้นจึงไม่มีใครกล้าเขียนตำรา หรือศึกษาวิชาเศรษฐศาสตร์โดยเปิดเผยอีก
- ในสมัยรัชกาลที่ 7 รัฐบาลได้ออกกฎหมาย ห้ามสอนลัทธิเศรษฐกิจ โดยถือว่าการกระทำดังกล่าว เป็นความผิดอาญา



- การเรียนการสอนทางเศรษฐศาสตร์ในประเทศไทยเริ่มอย่างจริงจังเมื่อมีการเปิดมหาวิทยาลัยวิชาธรรมศาสตร์และการเมือง ปี พ.ศ. 2477
 - ในปี พ.ศ. 2492 มีการจัดตั้งคณะเศรษฐศาสตร์ขึ้น ถือเป็นคณะเศรษฐศาสตร์คณะแรกของไทย
 - ใน พ.ศ.2507 ดร.ป๋วย อึ๊งภากรณ์ (พ.ศ. 2459 - 2542) ผู้ว่าการธนาคารแห่งประเทศไทยในขณะนั้น มาดำรงตำแหน่งคณบดีคณะเศรษฐศาสตร์มหาวิทยาลัยธรรมศาสตร์ จนสามารถพัฒนาการเรียนการสอนทางเศรษฐศาสตร์ในประเทศไทยให้เติบโตขึ้นอย่างมาก แพร่หลายจนถึงปัจจุบัน
-



นิยามวิชาเศรษฐศาสตร์

- เศรษฐศาสตร์ คือ การศึกษาเกี่ยวกับการที่ประชาชนและสังคมเลือกใช้ประโยชน์จากทรัพยากรอันมีอยู่จำกัด (ซึ่งอาจใช้เพื่อการต่างๆ ได้หลายทาง) ในการผลิตสินค้าชนิดต่างๆ และแจกแจงสินค้าเหล่านั้นเพื่อการบริโภคไม่ว่าในปัจจุบันหรืออนาคต ระหว่างบุคคลและกลุ่มบุคคลต่างๆ ในสังคม เพื่อให้เกิดประโยชน์สูงสุด

คำสำคัญ

- การเลือก (Choice)
 - ทรัพยากรการผลิต (Productive resources)
 - ที่ดิน (Land) : ค่าเช่า (Rent)
 - แรงงาน (Labour) : ค่าจ้าง (Wage)
 - ทุน (Capital) : ดอกเบี้ย (Interest)
 - ผู้ประกอบการ (Entrepreneur) : กำไร (Profit)
 - การมีอยู่จำกัด (Scarcity)
-



- สินค้าและบริการ (Goods and services)
 - เศรษฐทรัพย์ (Economic goods)
 - สินค้าเอกชน (Private goods)
 - สินค้าสาธารณะ (Public goods)
 - สินค้าไร้ราคา (Free goods)
 - ความต้องการไม่จำกัด (Unlimited wants)
 - สวัสดิการ (Economic welfare) คือ ความสุข ความพอใจ หรือความอยู่ดีกินดีของมนุษย์และสังคม (ประโยชน์สุข)
-



ขอบเขตของวิชาเศรษฐศาสตร์

- เศรษฐศาสตร์จุลภาค และเศรษฐศาสตร์มหภาค
- เศรษฐศาสตร์ทฤษฎีและเศรษฐศาสตร์นโยบาย
- การแตกแขนงของวิชาเศรษฐศาสตร์



เศรษฐศาสตร์จุลภาคและเศรษฐศาสตร์มหภาค

- เศรษฐศาสตร์จุลภาค (Microeconomics) คือ การศึกษาพฤติกรรมทางเศรษฐกิจของหน่วยย่อย
 - เศรษฐศาสตร์มหภาค (Macroeconomics) คือ การศึกษาพฤติกรรมทางเศรษฐกิจของทั้งระบบเศรษฐกิจ
-



เศรษฐศาสตร์วิเคราะห์และเศรษฐศาสตร์นโยบาย

- เศรษฐศาสตร์วิเคราะห์ (Positive Economics หรือ Economic Analysis) เป็นการแสวงหาความรู้เพื่อทำความเข้าใจในปรากฏการณ์ทางเศรษฐกิจต่างๆ ที่เกิดขึ้น มีความเกี่ยวกับทฤษฎีเศรษฐศาสตร์โดยตรง

What was, What is, What will be

- เศรษฐศาสตร์นโยบาย (Normative Economics หรือ Policy Economics) เป็นการใช้ความรู้ทางเศรษฐศาสตร์วิเคราะห์มาควบคุมสถานการณ์ทางเศรษฐกิจให้เป็นไปตามที่ต้องการ

What ought to be



การแตกแขนงของวิชาเศรษฐศาสตร์สาขาต่างๆ

- ประวัติความคิดทางเศรษฐศาสตร์
- ระบบเศรษฐกิจเปรียบเทียบ
- เศรษฐศาสตร์การเมือง
- เศรษฐศาสตร์สาธารณสุข
- เศรษฐศาสตร์การเงิน
- เศรษฐศาสตร์แรงงาน
- กฎหมายและเศรษฐศาสตร์
- พัฒนาการเศรษฐกิจ
- ประวัติศาสตร์เศรษฐกิจ
- เศรษฐศาสตร์เกษตร
- องค์กรอุตสาหกรรม
- เศรษฐศาสตร์ระหว่างประเทศ
- เศรษฐศาสตร์สาธารณสุข
- เศรษฐศาสตร์พฤติกรรม
- เศรษฐมิติ (econometrics)
- เศรษฐศาสตร์สิ่งแวดล้อม
- เศรษฐศาสตร์เมืองและภูมิภาค
- ฯลฯ



วิธีการศึกษาของเศรษฐศาสตร์

- วิธีวิทยาที่ใช้โดยนักเศรษฐศาสตร์นั้น มีลักษณะร่วมกันมากมายกับวิธีวิทยาที่ใช้โดยนักวิทยาศาสตร์ธรรมชาติ ทั้งคู่ต่างพยายามพัฒนาทฤษฎีหรือแบบจำลองที่สามารถใช้อธิบายและทำนายได้
- ทฤษฎี หมายถึง ข้อเสนอที่พยายามอธิบายถึงปรากฏการณ์ที่เกิดขึ้นและช่วยให้ทำนายสิ่งที่ยังไม่ปรากฏขึ้นได้ด้วย
- ขณะที่แบบจำลองเป็นสิ่งที่ถูกสร้างขึ้นเพื่อใช้แทนของจริง นักเศรษฐศาสตร์จึงพัฒนาทฤษฎีหรือแบบจำลองของระบบเศรษฐกิจหรือบางส่วนของระบบเศรษฐกิจขึ้นมาเพื่อที่จะอธิบายและทำนายปรากฏการณ์ทางเศรษฐกิจ



- นักทฤษฎีจะสร้างแบบจำลอง (models) ต่างๆ ของพฤติกรรม โดยมักจะเป็นข้อความทางคณิตศาสตร์แสดงความสัมพันธ์ระหว่างสองตัวแปรหรือมากกว่า
- การที่แบบจำลองพยายามทำให้โลกความเป็นจริงดูง่ายขึ้นโดยการเอาส่วนต่างๆ ของความเป็นจริงออกไปและทำให้แบบจำลองเป็นนามธรรมก็ถูกวิจารณ์ว่าเป็นจุดอ่อนของวิชาเศรษฐศาสตร์
- นักเศรษฐศาสตร์ส่วนใหญ่เห็นว่าถ้าเปรียบเทียบแบบจำลองกับแผนที่ซึ่งเป็นการนำเสนอความเป็นจริงที่ง่ายและเป็นนามธรรมเหมือนกันแล้ว เราไม่สามารถใส่ความเป็นจริงทุกอย่างลงไปในกระดาษได้ทั้งหมด
- แบบจำลองทางเศรษฐศาสตร์มีลักษณะทำนองเดียวกันกับแผนที่ที่ได้นำเอารายละเอียดต่างๆ ออกไป เพื่อแสดงเฉพาะลักษณะของพฤติกรรมที่สำคัญต่อคำถามที่ต้องการทราบ

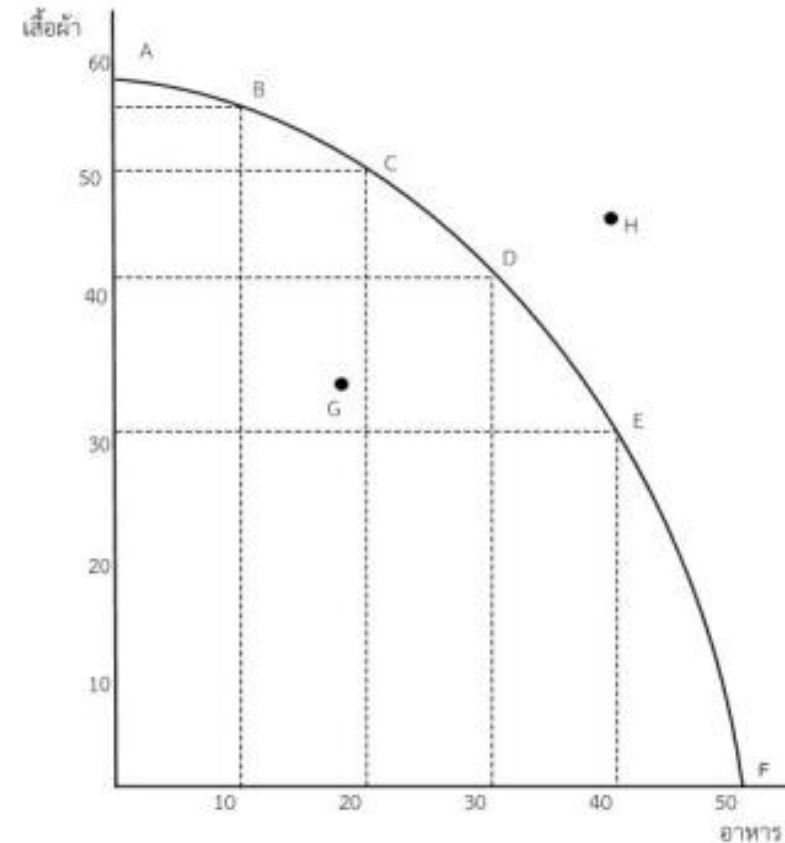


ต้นทุนค่าเสียโอกาส (Opportunity cost)

- คุณค่าหรือมูลค่าของทางเลือกที่ดีที่สุดในบรรดาทางเลือกทั้งหลายที่ต้องสละไปเมื่อมีการเลือกทางใดทางหนึ่งในการใช้ทรัพยากร
- การเลือกใช้ทรัพยากรทุกครั้งจะมีต้นทุนค่าเสียโอกาส หากมีค่าเสียโอกาสต่ำถือว่าเป็นการเลือกใช้ทรัพยากรที่เหมาะสม แต่ถ้าสูงก็ไม่เหมาะสม
- การตัดสินใจระหว่างทางเลือกต่างๆ ให้ได้อย่างสมเหตุผล จึงจำเป็นต้องชั่งน้ำหนักระหว่างผลได้จากการเลือกเทียบกับต้นทุนเสียโอกาส นี่เป็นสิ่งที่เรารู้จักในทางเศรษฐศาสตร์ว่าการตัดสินใจเลือกอย่างมีเหตุผลนั่นเอง

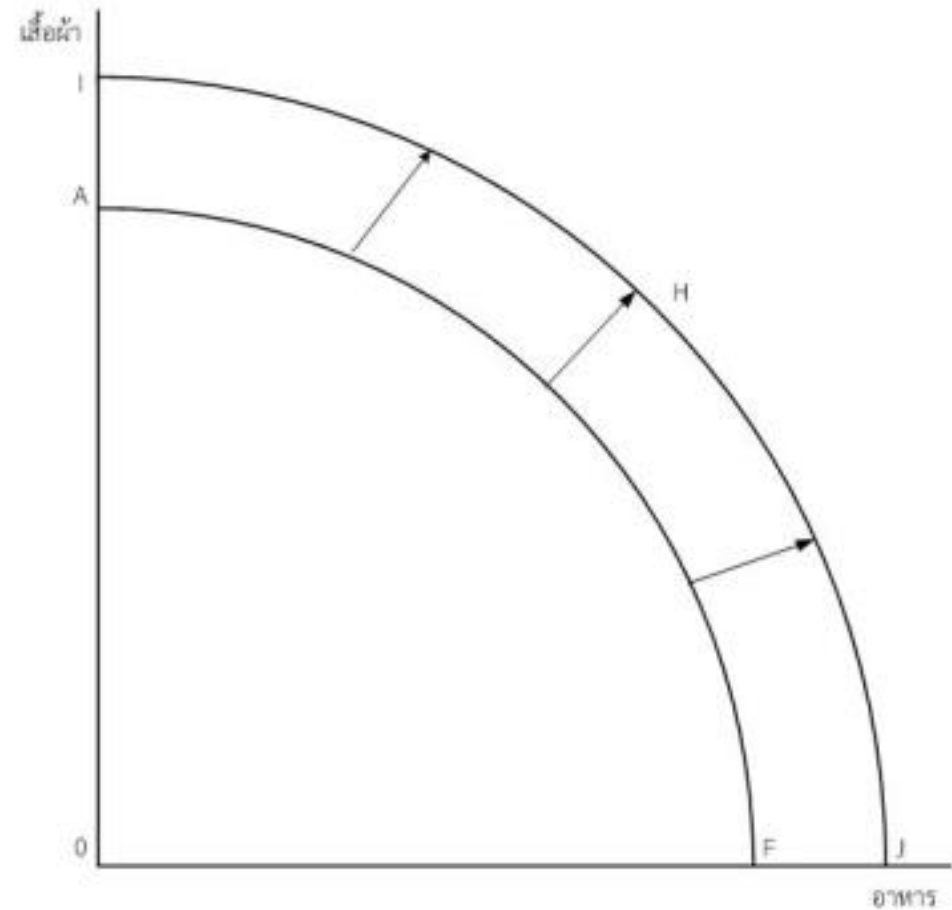
เส้นเป็นไปได้ในการผลิต (Possibility Production Curve: PPC)

- ปัญหาหลักทางเศรษฐศาสตร์ได้แก่ ความมีจำกัดหรือขาดแคลน การเลือก ต้นทุนค่าเสียโอกาส และการจัดสรรทรัพยากร สามารถวิเคราะห์โดยใช้เส้นเป็นไปได้ในการผลิต
- เส้นที่แสดงถึงจำนวนต่างๆ ของสินค้าสองชนิดที่ประเทศหนึ่งสามารถผลิตได้ด้วยทรัพยากรที่มีอยู่ทั้งหมด ในระยะเวลาหนึ่ง และด้วยเทคนิคการผลิตที่มีอยู่ในขณะนั้นอย่างมีประสิทธิภาพ





- ถ้ามีการเคลื่อนย้ายของเส้น PPC ไปทางขวา ดังเช่น การย้ายไปยัง IJ ในรูปภาพ แสดงให้เห็นถึงการเติบโตทางเศรษฐกิจ (Economic growth)
- นั่นคือ ระบบเศรษฐกิจมีความสามารถในการผลิตสินค้าเพิ่มขึ้น ซึ่งสามารถเกิดขึ้นได้โดยการเปลี่ยนแปลงเทคโนโลยี หรือเกิดจากกำลังการผลิตของระบบเศรษฐกิจเพิ่มขึ้น





เส้นเป็นไปได้ในการผลิตและต้นทุนค่าเสียโอกาส

- เส้น PPC สามารถพิจารณาจากมุมมองของแนวคิดต้นทุนค่าเสียโอกาสได้
 - การเคลื่อนย้ายจุดต่างๆ บนเส้น PPC แสดงให้เห็นว่าถ้าระบบเศรษฐกิจผลิตสินค้าชนิดหนึ่งเพิ่มขึ้นจะทำให้มีทรัพยากรสำหรับผลิตสินค้าอื่นๆ น้อยลง นั่นคือ การผลิตสินค้าชนิดหนึ่งจะต้องเสียสละทางเลือกอื่นๆ ในการผลิตสินค้าชนิดอื่นไป ซึ่งสิ่งที่เสียสละไปนี้ก็คือต้นทุนค่าเสียโอกาสนั่นเอง
 - เส้น PPC มีลักษณะโค้งออกจากจุดกำเนิด ซึ่งหมายความว่าต้นทุนค่าเสียโอกาสจะเปลี่ยนแปลงเมื่อเราเคลื่อนย้ายบนเส้น PPC
-



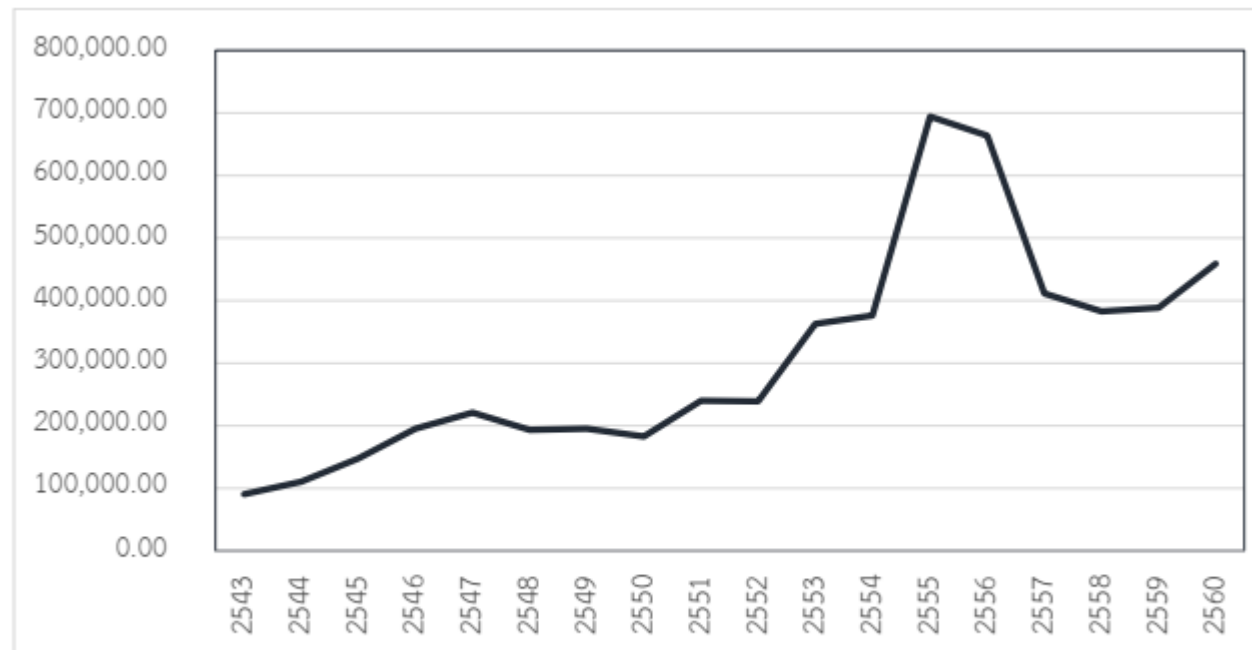
เส้น PPC ยังแสดงให้เห็นถึงหลักการพื้นฐานสำคัญทางเศรษฐศาสตร์ อีก 2 ประการ คือ

- การมีอยู่จำกัด/การขาดแคลน (Scarcity) เนื่องจากทรัพยากรในระบบเศรษฐกิจมีจำนวนจำกัด และไม่สามารถเพิ่มจำนวนในระยะสั้นได้ ดังนั้น ในระบบเศรษฐกิจที่มีการใช้ทรัพยากรอย่างเต็มที่แล้ว จึงไม่สามารถผลิตสินค้า ณ จุดที่อยู่เหนือเส้น PPC ได้
- การเลือก (choice) เราต้องตัดสินใจเลือกในการผลิตสินค้าในสัดส่วนต่างๆ กัน



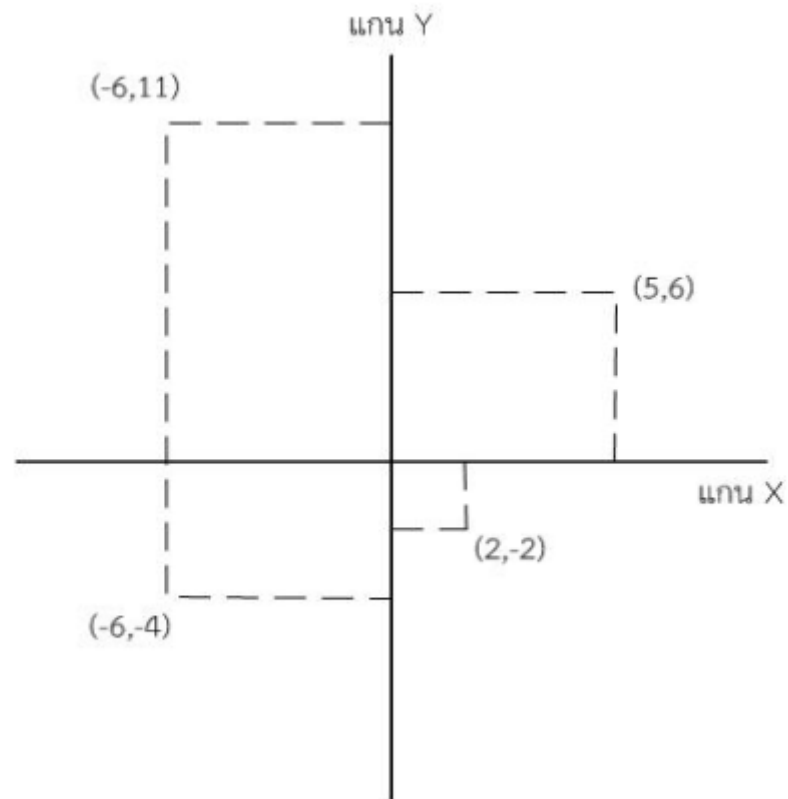
การใช้กราฟทางเศรษฐศาสตร์

รูปกราฟอนุกรมเวลา



ภาพที่ 1.4 ปริมาณการจำหน่ายรถยนต์นั่ง (คัน) ในประเทศไทย ปี พ.ศ. 2543 - 2560

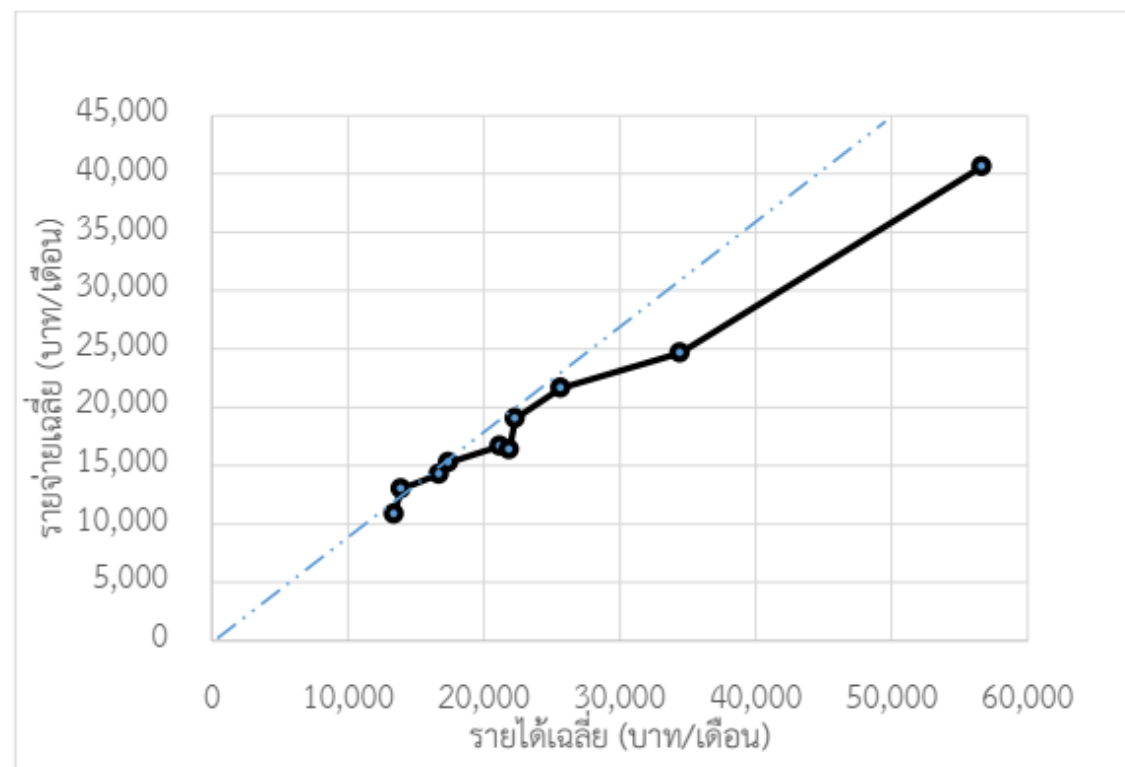
รูปกราฟสองตัวแปร





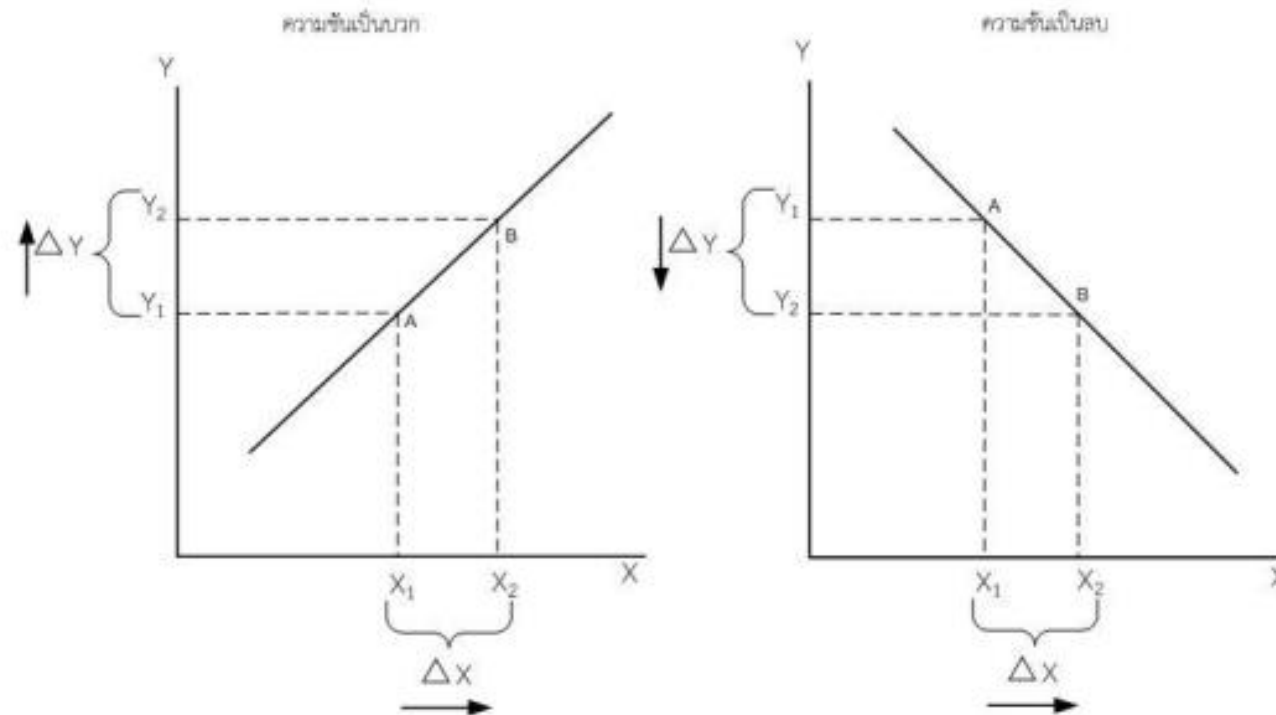
ตารางที่ 1.5 รายได้และรายจ่ายเฉลี่ยต่อเดือนของครัวเรือนของไทย ปี พ.ศ. 2558

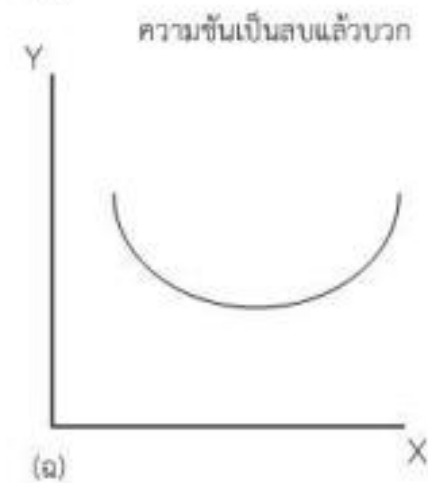
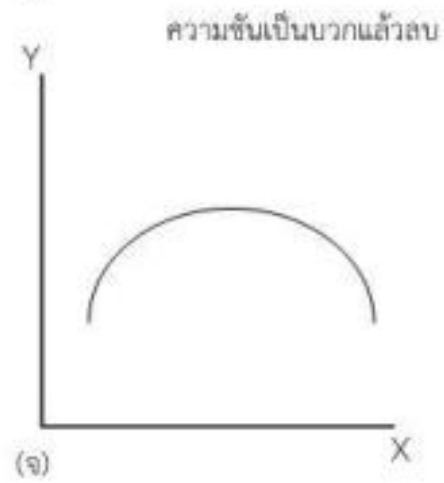
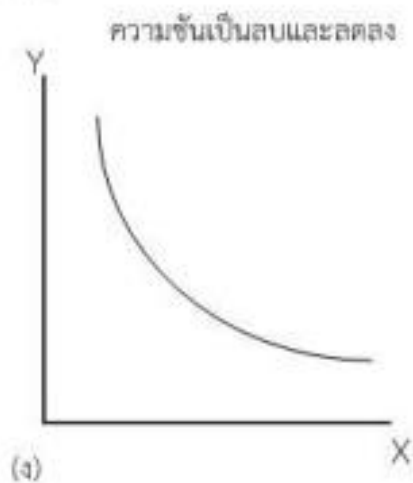
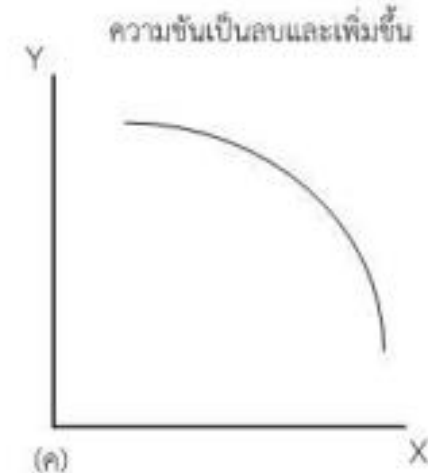
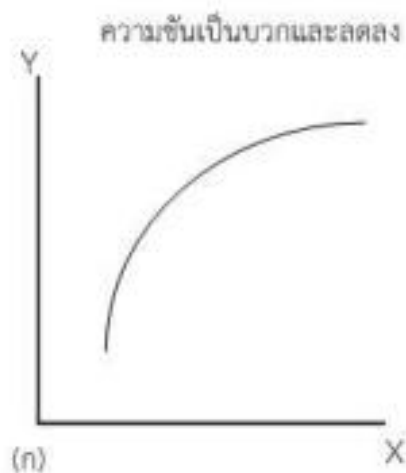
| สถานะเศรษฐกิจสังคมของครัวเรือน | รายได้ | รายจ่าย |
|--|--------|---------|
| ประมง, ป่าไม้, ล่าสัตว์ หาของป่า บริการทางการเกษตร | 13,410 | 10,829 |
| คนงานเกษตร ป่าไม้ และประมง | 13,921 | 13,009 |
| คนงานด้านการขนส่งและงานพื้นฐาน | 16,701 | 14,246 |
| ผู้ไม่ได้ปฏิบัติงานเชิงเศรษฐกิจ | 17,413 | 15,259 |
| เกษตรกรเจ้าของที่ดิน | 21,179 | 16,649 |
| เกษตรกรเช่าที่ดิน/ทำฟรี | 21,903 | 16,357 |
| ผู้ปฏิบัติงานในกระบวนการผลิต ก่อสร้าง และเหมืองแร่ | 22,334 | 19,032 |
| เสมียน พนักงานขาย และให้บริการ | 25,661 | 21,637 |
| ผู้ประกอบการธุรกิจของตนเองที่ไม่ใช่การเกษตร | 34,438 | 24,652 |
| ผู้จัดการ นักวิชาการ และผู้ปฏิบัติงานวิชาชีพ | 56,633 | 40,624 |



- ความชัน (slope) ความชันของเส้นตรงหรือเส้นโค้งเป็นการวัดที่บอกถึงความสัมพันธ์ระหว่างตัวแปรนั้นเป็นบวกหรือลบและการตอบสนองที่ตัวแปร Y (ตัวแปรตามแกนตั้ง) มีมากน้อยขนาดไหนเมื่อตัวแปร X (ตัวแปรตามแกนนอน) เปลี่ยนแปลงไป

$$\frac{\Delta y}{\Delta x} = \frac{Y_2 - Y_1}{X_2 - X_1}$$







มหาวิทยาลัยราชภัฏนครปฐม