

การพยาบาลผู้ที่มีบุคลิกภาพแปรปรวน

ผู้ช่วยศาสตราจารย์วริยา จันทร์ขำ

การพยาบาลผู้มีบุคลิกภาพแปรปรวน

ตอนที่ 13.1 แนวคิดและการบำบัดรักษาผู้มีบุคลิกภาพแปรปรวน

ตอนที่ 13.2 การพยาบาลผู้มีบุคลิกภาพแปรปรวนกลุ่มพฤติกรรมประหลาด

ตอนที่ 13.3 การพยาบาลผู้มีบุคลิกภาพแปรปรวนกลุ่มพฤติกรรมทางอารมณ์
มากเกินไป

ตอนที่ 13.4 การพยาบาลผู้มีบุคลิกภาพแปรปรวนกลุ่มพฤติกรรมก้าวร้าว

ความหมายของโรคบุคลิกภาพแปรปรวน (Personality disorders)

- เป็นความผิดปกติทางจิตเวชที่เกิดจากการปรับตัวที่ไม่ถูกต้อง ทำให้มีแบบแผนพฤติกรรมที่ไม่เหมาะสม เบี่ยงเบนไปจากความคาดหวังของสังคม ในรูปแบบที่ไม่ยืดหยุ่น ขาดความความอดกลั้นอดทน
- เป็นเหตุให้เกิดความบกพร่องอย่างชัดเจนในการดำรงชีวิตประจำวัน สัมพันธภาพระหว่างบุคคล การทำงาน การทำหน้าที่ในครอบครัว สังคม รวมทั้งเกิดความทุกข์ทรมานทางจิตใจทั้งต่อเจ้าตัวและผู้ใกล้ชิด
- โดยไม่ได้มีความผิดปกติของระดับสติปัญญา การเรียนรู้ หรือมีโรคทางสมองใดๆ

ความสำคัญของโรคบุคลิกภาพแปรปรวน

- ความผิดปกติดังกล่าวมักเริ่มต้นขึ้นในระยะต้นของพัฒนาการทางบุคลิกภาพตั้งแต่วัยเด็ก และปรากฏอาการชัดเจนในวัยรุ่น
- ผู้ที่มีบุคลิกภาพแปรปรวนมักมีความเสี่ยงต่อการก่ออาชญากรรม ติดสุรา ติดสารเสพติด หรือพยายามฆ่าตัวตาย

ปัจจัยเหตุทั่วไปของการเกิดโรคบุคลิกภาพแปรปรวน

* ปัจจัยเหตุนำ

- ด้านชีวภาพ ได้แก่ กรรมพันธุ์, การขาดสารเคมี หรือการเสียหายที่ของระบบในสมอง

- ได้รับการเลี้ยงดูที่ไม่ถูกต้องตั้งแต่ในวัยเด็ก**ที่ทำให้เด็กมีบุคลิกภาพและพฤติกรรมการปรับตัวผิดปกติ

* ปัจจัยกระตุ้น : มีปัญหาความเครียดต่างๆ โดยเฉพาะอย่างยิ่งปัญหาสัมพันธภาพกับบุคคลอื่น

การแบ่งกลุ่ม/ประเภท

โรคบุคลิกภาพแปรปรวน (Personality disorders)

- ❖ กลุ่มที่ 1 พฤติกรรมแปลกประหลาด (Odd, Eccentric Behavior)
- ❖ กลุ่มที่ 2 แสดงออกทางอารมณ์มากเกินไป (Dramatic Behavior)
- ❖ กลุ่มที่ 3 พฤติกรรมกังวลกลัว (Anxious /Fearful Behavior)

กลุ่มพฤติกรรมประหลาด (Odd, Eccentric Behavior)

แบ่งเป็น 3 ประเภท

- 1) ประเภทหวาดระแวง (Paranoid P. D.)
- 2) ประเภทจิตเภท (Schizoid P. D.)
- 3) ประเภทจิตเภทแฝง (Schizotypal P. D.)

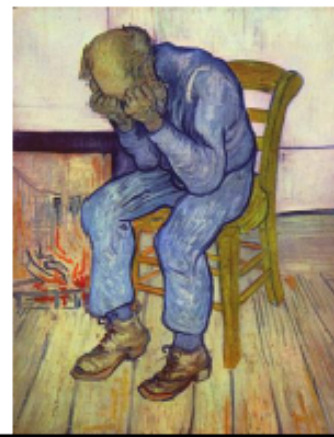
บุคลิกภาพแปรปรวนประเภทหวาดระแวง (Paranoid Personality Disorder)

ลักษณะอาการ :

1. ขาดความไว้วางใจผู้อื่น ระแวงสงสัย มักแปลเจตนาของผู้อื่นในทางประสภ์ร้ายต่อตนเอง โดยขาดเหตุผลอันควร
 2. มักมีท่าทีแบบป้องกันตัวเองตลอดเวลา เช่น อยู่ห่าง ๆ จากผู้คน มีสายตาระแวงระวัง ทำท่าลับ ๆ ล่อ ๆ ทำอะไรมีแผนมีอุบาย
 3. บางรายจู่โจมทำร้ายทำร้ายผู้อื่นก่อนด้วยความระแวงว่าผู้นั้นจะมาทำร้ายตน
- **ปัจจัยนำ :** บิดามารดาไม่รักเด็ก ใช้เด็กเป็นแพะรับบาป หรือเป็นที่ระบายความก้าวร้าว ทำให้เด็กรู้สึกว่โลกนี้มีแต่ความโหดร้าย ไร้เมตตา กลายเป็นคนที่หวาดระแวง ไม่เชื่อใจ ไม่ไว้วางใจผู้อื่น

บุคลิกภาพแปรปรวนประเภทจิตเภท (Schizoid Personality Disorder)

- **ลักษณะอาการ :**
 - มักคิดว่าบุคคลใกล้ชิดไม่สนใจ ไม่ให้ความสำคัญ หรือรังเกียจตน
 - มักแยกตัว ถอยหนีจากสังคม มีท่าทีเย็นชา หมกมุ่นอยู่กับตัวเอง
 - มักแต่งกายสกปรกมอมแมม ไม่โกนหนวดเครา หรือแต่งหน้าจัด
- **ปัจจัยนำ :** ได้รับการเลี้ยงดูแบบปล่อยปละละเลย ขาดการแสดงออกทางอารมณ์ต่อกัน เฉยเมย เย็นชา ขาดการแสดงความรักความเอื้ออาทร ความเข้าใจ ความเห็นใจ ทำให้เด็กพัฒนานิสัยขี้อาย ขี้กังวล เก็บตัว



บุคลิกภาพแปรปรวนประเภทจิตเภทแฝง (Schizotypal Personality Disorder)

- **ลักษณะอาการ :**
 - มีการบิดเบือนของความคิด เช่น เชื่อในอำนาจสิ่งความศักดิ์สิทธิ์มากเกินไปจนจริง คิดถึงการมีพลัง มีเวทย์มนต์
 - มีการบิดเบือนของการรับรู้ เห็นภาพลวงตา
 - มีพฤติกรรม/คำพูดแปลกประหลาดไปตามความคิดและการรับรู้ คล้ายอาการหลงผิด ประสาทหลอน
 - มีการแสดงอารมณ์ไม่สมเหตุสมผล
- **ปัจจัยนำ :** ความสัมพันธ์ในครอบครัวเป็นแบบต่างคนต่างอยู่ เก็บกด อารมณ์/ความรู้สึก เคร่งครัดระเบียบวินัย ทำให้เด็กรู้สึกไม่มีความสุข ขาดความรัก ความอบอุ่น ขาดความภาคภูมิใจในตนเอง ไม่ไว้วางใจผู้อื่น จนถอยหนีและหันมาสร้างโลกส่วนตัว

กลุ่มพฤติกรรมทางอารมณ์มากเกินไป

(Dramatic Behavior)

แบ่งเป็น 4 ประเภท

- ❖ ประเภทปรักษ์สังคม (Antisocial P.D.)
- ❖ ประเภทคาบเส้น (Borderline P.D.)
- ❖ ประเภทเรียกร้องความสนใจมากเกินไป (Histrionic P.D.)
- ❖ ประเภทหลงตัวเอง (Narcissistic P.D.)

ปัจจัยนำกลุ่มแสดงพฤติกรรมทางอารมณ์มากเกินไป

- ทางชีวภาพ ได้แก่ ฮอร์โมน, ระบบ Sympathetic หรือระบบ Adrenal ทำงานมากเกินไป
- การอบรมเลี้ยงดูที่ทำให้เด็กคุ้นเคยกับการแสดงออกทางอารมณ์มากเกินไปมาตั้งแต่เด็ก เช่น มีอารมณ์และการแสดงออกรุนแรงถ้าถูกขัดใจ เช่น หิวแล้วได้นมช้า หรือเปียกแล้วเปลี่ยนผ้าช้า ก็จะร้องดิ้น แผลดเสียน้ำไม่ยอมหยุดง่าย ๆ แม้กระทั่งโตแล้วก็ไม่กลัวเกรงการลงโทษ มักจะมีปัญหาความดีอัน อบรมสั่งสอนได้ยาก

บุคลิกภาพแปรปรวนประเภทปรักษ์สังคม (Antisocial Personality Disorder)

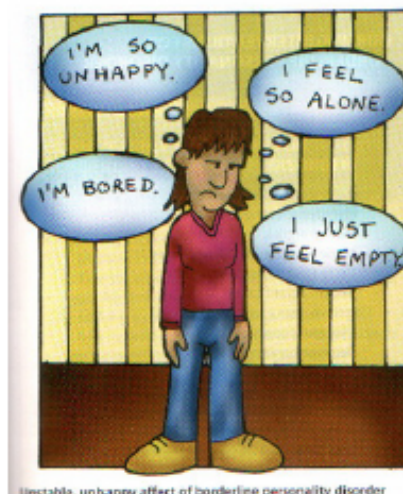
ลักษณะอาการ :

1. มักมีการรับรู้ว่าคุณหมายหรือระเบียบข้อบังคับของสังคมเป็นการจำกัดสิทธิของตน
2. มักมีพฤติกรรมไม่ใส่ใจ และทำทายกฎระเบียบ กฎหมาย และละเมิดสิทธิส่วนบุคคลของผู้อื่น
3. มักเอาวัดเอาเปรียบหรือชักใยให้ผู้อื่นกระทำอย่างที่คุณต้องการโดยไม่คำนึงถึงความเดือดร้อนของผู้อื่น
4. มักแสดงอารมณ์หุนหันพลันแล่น ขาดความยับยั้งชั่งใจ ไม่สามารถควบคุมอารมณ์โกรธได้ ไม่รู้สึกผิด หรือหลาบจำเมื่อถูกลงโทษ บุคคลเหล่านี้จึงเป็นอันตรายต่อสังคม

บุคลิกภาพแปรปรวนประเภทคาบเส้น (Borderline Personality Disorder)

- ลักษณะอาการ :

1. มีอารมณ์และพฤติกรรมไม่คงเส้นคงวา เดี่ยวดีเดี่ยวร้าย ในลักษณะสุดโต่ง ถ้าดีก็ดีเกินจริง ถ้าเลวก็เลวสุดขีด รักมากก็เกลียดมากโดยเฉพาะเรื่องความสัมพันธ์ระหว่างบุคคล และเป้าหมายในชีวิต
2. อารมณ์เปลี่ยนแปลงง่าย หุนหันพลันแล่น ขณะเดียวกันก็หวั่นไหวง่าย
3. มักมีปัญหาทางอารมณ์กับผู้อื่นได้ง่าย และรุนแรง
4. อาจมีพฤติกรรมทำร้ายตนเองหรือผู้อื่นอย่างรุนแรง



บุคลิกภาพแปรปรวนประเภทเรียกร้องความสนใจมากเกินไป (Histrionic Personality Disorder)

ลักษณะอาการ :

1. ต้องการให้ตนเองเป็นจุดสนใจ เป็นที่ชื่นชอบ ยกย่องของคนทั่วไป โดยเฉพาะเพศตรงข้าม โดยละเลยความรู้สึกของผู้อื่น
2. มักมีการแสดงออกทางอารมณ์มากเกินไปจริงคล้ายกำลังแสดงละครเพื่อเรียกร้องความสนใจจากคนอื่น
3. มักแต่งกายหรือมีท่าทีเชิดชูชวนทางเพศ

บุคลิกภาพแปรปรวนประเภทหลงตัวเอง (Narcissistic Personality Disorders)

- **ลักษณะอาการ :**

1. มีความคิดหมกมุ่นว่าตนเองเป็นบุคคลสำคัญ มีความพิเศษหรือความสามารถเหนือกว่าคนอื่น
2. มีความเพ้อฝันถึงความสำเร็จที่ไม่เป็นจริง
3. แสดงออกโดยการเย่อหยิ่ง ขาดความเห็นอกเห็นใจผู้อื่น
4. ต้องการให้ผู้อื่นแสดงความชื่นชม ถ้าผู้อื่นไม่ตอบสนองจะแสดงความไม่พอใจอย่างรุนแรง และคิดว่าผู้อื่นอิจฉาตน



Narcissistic personality

กลุ่มพฤติกรรมกังวลกลัว (Anxious /Fearful Behavior)

แบ่งเป็น 3 ประเภท

- 1) **ประเภทหลีกเลี่ยง (Avoidant P.D.)**
- 2) **ประเภทพึ่งพา (Dependent P.D.)**
- 3) **ประเภทย้ำคิดย้ำทำ (Obsessive -Compulsive P.D.)**

บุคลิกภาพแปรปรวนประเภทหลีกเลี่ยง (Avoidant Personality Disorder)

ลักษณะอาการ :

1. มีความวิตกกังวลมากเป็นพิเศษเกี่ยวกับความสัมพันธ์ระหว่างตนกับบุคคลอื่น และภาพพจน์ทางสังคมของตนเอง
2. มีความไวต่อการถูกปฏิเสธ การตำหนิติเตียน การวิพากษ์วิจารณ์ในทางลบ จากผู้อื่น
3. มีความสำนึกในคุณค่าตนเองต่ำ รู้สึกว่าตนเองมีปมด้อย กังวลว่าคนอื่นจะไม่ยอมรับตน
4. มักคิดในทางลบว่าจะถูกผู้อื่นตำหนิติเตียน วิพากษ์วิจารณ์ ทำให้เกิดความกลัว อับอาย และหลีกเลี่ยงสถานการณ์ที่ต้องพบปะผู้คน หรือถอยหนีจากสังคม ไม่มีเพื่อนสนิท และอาจมีผลกระทบกับหน้าที่การงาน

ปัจจัยนำ : มักถูกบิดามารดาทอดทิ้งหรือตำหนิด้วยถ้อยคำแรง ๆ หรือแสดงท่าทีไม่สนใจ เย็นชากับเด็ก ทำให้เด็กมองตนเองว่าไม่มีคุณค่า ไม่เป็นที่รักของบิดามารดา ทำให้เด็กเติบโตมาด้วยความไม่มั่นใจในตนเอง จึงพยายามหลีกเลี่ยงการเข้าสังคม

หลักการพยาบาลที่สำคัญ

กลุ่มที่ 1 : การสร้างความสัมพันธ์ให้ผู้ป่วยไว้วางใจ

กลุ่มที่ 2 : เน้นการป้องกันอันตรายต่อผู้ป่วยและบุคคลอื่นจากการมีพฤติกรรมรุนแรงของผู้ป่วย และเน้นการปฏิบัติตัวตามกฎเกณฑ์ของหอผู้ป่วย

กลุ่มที่ 3 : เน้นการลดอาการวิตกกังวล เช่นการมีทักษะในการผ่อนคลายความวิตกกังวล และลดอันตรายที่จะเกิดขึ้นหากมีอาการ Panic

วิธีการบำบัดรักษา

1. การสร้างสัมพันธ์ภาพเพื่อการบำบัด : ได้ผลดีในผู้ป่วยประเภทหวาดระแวง จิตเภท จิตเภทแฝง คาบเส้น หลงตัวเอง และประเภทย้ำคิดย้ำทำ
2. การบำบัดทางจิตที่เน้นการวิเคราะห์จิต : มักใช้ในผู้ป่วยประเภทเรียกร้องความสนใจมากเกินไป
3. การบำบัดที่เป็นกลุ่มหรือสิ่งแวดล้อม : ได้ผลดีในผู้ป่วยประเภทปรีกษ์สังคม

วิธีการบำบัดรักษา (ต่อ)

4. พฤติกรรมบำบัด

- ❑ เทคนิคที่ได้ผลดีในผู้ป่วยประเภทปรีภักซ์สังคม และ หลีกเลี้ยงสังคม ได้แก่ การฝึกหัดทักษะทางสังคม การฝึกหัดพฤติกรรมกล้าแสดงออกอย่างเหมาะสม การฝึกหัดวิธีการกับความคับข้องใจ
- ❑ เทคนิคที่ได้ผลดีในผู้ป่วยที่มีความวิตกกังวล กลัว ย้ำคิดย้ำทำ เช่น การลดความรู้สึกวิตกกังวลอย่างเป็นระบบร่วมกับ การฝึกทักษะการผ่อนคลายความเครียด

หลักการพยาบาลผู้ที่มีพฤติกรรมแยกตัว (Withdrawal/ Avoidant)



ปัจจัยเหตุ : มีความสำนึกในคุณค่าตนเองต่ำ คิดว่าตนเองมีปมด้อย ไม่มั่นใจในตนเอง กลัวจะถูกวิพากษ์วิจารณ์ในทางลบ กลัวไม่เป็นที่ยอมรับในสังคม

เป้าหมายการพยาบาล : สามารถสร้างสัมพันธภาพกับผู้อื่นได้อย่างเหมาะสม มีความสำนึกในคุณค่าของตนเองเพิ่มมากขึ้น มั่นใจในตนเองมากขึ้น

การพยาบาล :

1. สร้างสัมพันธภาพเพื่อการบำบัดแบบ 1-1 เพื่อให้เกิดความไว้วางใจ
2. เปิดโอกาสให้ระบายความรู้สึก
3. สร้างความสำนึกในคุณค่าของตนเองโดยจัดประสบการณ์ด้านความสำเร็จ
4. ใช้เทคนิคเสริมแรงทางบวก เมื่อแสดงพฤติกรรมที่พึงประสงค์

หลักการพยาบาลผู้ที่มีพฤติกรรมย้ำคิดย้ำทำ (Obsessive – Compulsive)



ตัวอย่างข้อวินิจฉัยทางการพยาบาล

- ได้รับความทุกข์ทรมานจากการมีความคิดหรือมีการกระทำซ้ำๆ เนื่องจากไม่สามารถจัดการกับความวิตกกังวลที่เกิดขึ้นได้อย่างเหมาะสม
- มีความบกพร่องในหน้าที่การงานหรือการเข้าสังคมเนื่องจากไม่สามารถควบคุมความรู้สึกวิตกกังวลที่เกิดขึ้นได้
- มีความสำนึกในคุณค่าตนเองต่ำเนื่องจากอับอายในความคิดหรือพฤติกรรมของตน

เป้าหมายการพยาบาล : ลดความทรมานจากความวิตกกังวลที่ผลักดันให้เกิดความคิดหรือการกระทำซ้ำๆ มีอาการย้ำคิดหรือการกระทำซ้ำๆ น้อยลง มีความวิตกกังวลน้อยลง แสดงพฤติกรรมที่เหมาะสมมากขึ้น สามารถปรับตัวหรือแสดงพฤติกรรมที่เหมาะสม

การพยาบาลผู้ป่วยยากิจยากำทำ

1. สร้างสัมพันธภาพเชิงบำบัดเพื่อให้เกิดความไว้วางใจ
2. ให้การยอมรับพฤติกรรมของผู้ป่วย หลีกเลี้ยงการโต้แย้งกับความคิดหรือ
วิจารณ์พฤติกรรมที่ผิดปกติ
3. เปิดโอกาสให้ระบายความรู้สึกวิตกกังวล ความคับข้องใจต่างๆ
4. เบี่ยงเบนความสนใจของผู้ป่วยมาสู่กิจกรรมต่างๆ ให้ทำพฤติกรรมอื่นแทนที่
ไม่เป็นอันตราย
5. ช่วยเหลือให้ผู้ป่วยค่อยๆ ลดความคิดหรือการกระทำซ้ำๆนั้นอย่างเป็นระบบ
6. ฝึกทักษะการผ่อนคลายความวิตกกังวลที่เหมาะสมกับผู้ป่วย
7. ให้กำลังใจเมื่อผู้ป่วยสามารถควบคุมตนเองได้



การพยาบาลผู้ที่มีความโกรธ ไม่เป็นมิตร ก้าวร้าว และ พฤติกรรมรุนแรง

ตัวอย่างข้อวินิจฉัยทางการพยาบาล

- เสี่ยงต่อการทำร้ายผู้อื่นเนื่องจากมีนิสัยโกรธง่าย เคยชินกับการใช้ความรุนแรง
- เสี่ยงต่อการทำร้ายผู้อื่นเนื่องจากไม่สามารถควบคุมอารมณ์ตนเองได้
- เสี่ยงต่อการทำร้ายผู้อื่นเนื่องจากหลงผิดและหวาดระแวงว่ามีคนจะมาทำร้าย หรือมีเสียงสั่งให้ฆ่าผู้อื่น
- มีพฤติกรรมรุนแรงเนื่องจากขาดทักษะในการควบคุมความรู้สึกโกรธ
- มีความคับข้องใจ, ความโกรธเนื่องจากรู้สึกว่าถูกบีบคั้นจากกฎระเบียบของสังคม (พวกปรปักษ์สังคม)
- มีพฤติกรรมการเผชิญความเครียด/ปัญหาไม่เหมาะสมเนื่องจากใช้ความก้าวร้าว/มีพฤติกรรมรุนแรง



เป้าหมายการพยาบาล

ระยะสั้น ป้องกันการกระทำที่รุนแรง การทำร้ายตนเอง ผู้อื่น และสิ่งของ, ผู้ป่วยสามารถระบายความโกรธและความก้าวร้าวได้อย่างเหมาะสม

ระยะยาว ผู้ป่วยสามารถควบคุมตนเองเมื่อเกิดความโกรธได้ และมีทักษะในการเผชิญความเครียดที่เหมาะสม

การพยาบาล : ช่วยเหลือให้ผู้ป่วยมีทักษะในการระบายและควบคุมความโกรธ เพื่อป้องกันการเกิดพฤติกรรมรุนแรง ดังนี้

1. ช่วยให้ผู้ป่วยยอมรับว่าตนเองกำลังมีความรู้สึกโกรธ ความรู้สึกโกรธเป็นเรื่องปกติของบุคคล
2. ช่วยให้ผู้ผู้ป่วยค้นหาสาเหตุของความโกรธ กระตุ้นให้ผู้ผู้ป่วยระบายความรู้สึกออกมาทางคำพูด
3. ช่วยให้ผู้ผู้ป่วยระบายความโกรธออกมาอย่างสร้างสรรค์
4. ฝึกทักษะการผ่อนคลายความเครียดและการแก้ไขปัญหาที่เหมาะสม

ในกรณีที่ผู้ป่วยมีพฤติกรรมก้าวร้าว รุนแรง

1. ยอมรับพฤติกรรมการแสดงออกของผู้ป่วย ไม่แสดงการตำหนิหรือกล่าวโทษ
2. เผชิญหน้ากับผู้ป่วยด้วยท่าที่สงบ มั่นคง ไม่แสดงออกความกลัวหรือก้าวร้าวใส่ผู้ป่วย เพราะจะทำให้ผู้ป่วยมีพฤติกรรมรุนแรงมากขึ้น ไม่เข้าหาผู้ป่วยคนเดียวและอยู่ห่างผู้ป่วยประมาณ 20 ฟุต
3. แยกผู้ป่วยออกจากสิ่งกระตุ้นและผู้ป่วยอื่น
4. โน้มน้าวให้ผู้ป่วยคลายความดุร้ายลง โดยการเรียกชื่อด้วยเสียงดังพอควรเพื่อเตือนสติ
7. กระตุ้นให้ผู้ป่วยพูดระบายความรู้สึกไม่พอใจ และทางคำพูด ช่วยค้นหาสาเหตุของความโกรธ
9. จำกัดพฤติกรรมเมื่อผู้ป่วยไม่สามารถควบคุมตนเองได้



การพยาบาลผู้ที่มีพฤติกรรมพึ่งพิง (Dependence)

ตัวอย่างข้อวินิจฉัยทางการพยาบาล : ทักษะการติดต่อทางสังคมเสีย เนื่องจากกลัวถูกปฏิเสธ กลัวถูกละทิ้ง หรือขาดความเชื่อมั่นในตัวเอง

เป้าหมายทางการพยาบาล : ผู้ป่วยสามารถพึ่งพาและช่วยเหลือตนเองได้อย่างเหมาะสม มีความสำนึกในคุณค่าตนเอง มีพฤติกรรมเผชิญความเครียดที่เหมาะสม

การพยาบาล

1. สร้างสัมพันธภาพเพื่อการบำบัด
2. ชี้ชวนให้ผู้ป่วยตระหนักในผลดีผลเสียของพฤติกรรมการยึดติด ชอบตามและพึ่งพาทางจิตใจของผู้ป่วย
3. การกระตุ้น และส่งเสริมให้ผู้ป่วยดูแล ช่วยเหลือตนเองให้มากที่สุด
4. จัดกิจกรรมและให้คำชมเชยเพื่อให้เกิดความสำนึกในคุณค่าของตนเอง
5. จัดหาโปรแกรมการฝึกหัดเพื่อพัฒนาทักษะเพื่อการดำเนินชีวิตที่เหมาะสม

