



มหาวิทยาลัยราชภัฏนครปฐม  
Nakhon Pathom Rajabhat University

## การศึกษาเอกสารและงานวิจัยที่เกี่ยวข้อง



# จุดประสงค์ประจำบทเรียน

เพื่อให้นักศึกษา

1. อธิบายความหมายของการศึกษาเอกสารและงานวิจัยที่เกี่ยวข้องได้
2. อธิบายวิธีการศึกษาค้นคว้าเอกสารและงานวิจัยที่เกี่ยวข้องได้
3. อธิบายวิธีการนำเอกสารและงานวิจัยที่เกี่ยวข้องไปใช้ในการวิจัยได้
4. ระบุแหล่งสืบค้นเอกสารและงานวิจัยที่เกี่ยวข้องที่แพร่หลายได้ถูกต้องได้
5. สรุปเอกสารและงานวิจัยที่เกี่ยวข้องในการทำวิจัยด้านเทคโนโลยีสารสนเทศได้

# เนื้อหา

- ความหมายของเอกสารและงานวิจัย
- การศึกษาเอกสารและงานวิจัยที่เกี่ยวข้อง
- วัตถุประสงค์ในการศึกษาเอกสารและงานวิจัยที่เกี่ยวข้อง
- ประโยชน์ของการศึกษาเอกสารและงานวิจัยที่เกี่ยวข้อง
- แหล่งของเอกสารที่เกี่ยวข้อง
- หลักเกณฑ์ในการพิจารณาเลือกเอกสารที่เกี่ยวข้องกับการวิจัย
- ขั้นตอนการศึกษาเอกสารที่เกี่ยวข้องกับการวิจัย
- การสืบค้นเอกสารและงานวิจัยที่เกี่ยวข้องด้วยคอมพิวเตอร์
- การอ้างอิง



**ความหมายของเอกสารและงานวิจัย**

# ความหมายของเอกสารและงานวิจัย

**เอกสาร หมายถึง** แหล่งที่มาของข้อมูลและข่าวสารต่าง ๆ ได้แก่ หนังสือ สิ่งพิมพ์ และบันทึกหรือข้อความใด ๆ ที่ใช้เป็นหลักฐานอ้างอิง รวมทั้งแผนภูมิประเภทต่าง ๆ อาทิ กราฟ ภาพวาด ภาพระบายสี แผนที่ ตลอดจนสัญลักษณ์หรือเครื่องแบบแสดงความคิดของมนุษย์ที่ยังมีเหลืออยู่ อาทิ หลักศิลาจารึก ศิลปะ โบราณวัตถุ เหรียญ อนุสาวรีย์ และสถาปัตยกรรม เป็นต้น (Best, 1986, หน้า 107)

# ความหมายของเอกสารและงานวิจัย

**เอกสารและงานวิจัย หมายถึง** เอกสาร/ผลงานวิชาการที่มีการจัดทำ หรือจัดพิมพ์ เผยแพร่ในลักษณะสื่อสิ่งพิมพ์ อาทิ หนังสือตำรา วารสาร สารานุกรม หนังสือพิมพ์ วิทยานิพนธ์ และรายงานการวิจัย จุดหมายเหตุ และรายงานประจำปี เป็นต้น หรือมีการบันทึกในลักษณะของสื่อทัศนูปกรณ์ อาทิ เทปบันทึกเสียง วีดีทัศน์ วีซีดี และดีวีดี เป็นต้น หรือมีการบันทึกในลักษณะของเอกสารอิเล็กทรอนิกส์ อาทิ ฐานข้อมูลซีดีรอม เครือข่ายคอมพิวเตอร์ E-book หรือ E-research เป็นต้น (Neuman, 1997, หน้า 67)

# ความหมายของเอกสารและงานวิจัย

- นางลักษณ์ วิรัชชัย (2543: 419–420) ได้ให้ความหมายของ

“**เอกสารและงานวิจัย** ว่า หมายถึง ผลงานวิชาการที่มีการจัดทำ หรือจัดพิมพ์ เผยแพร่ในรูปแบบสิ่งพิมพ์ (printed materials) หรือการบันทึกในรูปแบบเอกสารอิเล็กทรอนิกส์ ตัวอย่างของเอกสารได้แก่ หนังสือ ตำรา จุลสาร บทความทางวิชาการ สารานุกรม วารสาร เอกสาร สิ่งพิมพ์ของทางราชการ จดหมายเหตุ คู่มือ รายงานประจำปี บทปริทัศน์ และ บทสรุปส่วนตัว ในส่วน ของงานวิจัย ได้แก่ วิทยานิพนธ์ รายงานการวิจัย บทความย่องานวิจัย และรายงานการสังเคราะห์งานวิจัย”

# ความหมายของเอกสารและงานวิจัย

- พิชิต ฤทธิ์จรูญ (2544:64) กล่าวว่า

“เอกสารและงานวิจัยที่เกี่ยวข้อง หมายถึง เอกสารและงานวิจัยที่มีเนื้อหาที่สัมพันธ์กับหัวข้อเรื่องหรือประเด็นของปัญหาการวิจัย”





การศึกษาเอกสารและงานวิจัยที่เกี่ยวข้อง

# การประมวลเอกสารและงานวิจัย

- สุชาติ ประสิทธิ์รัฐสินธุ์ (2544) กล่าวว่า

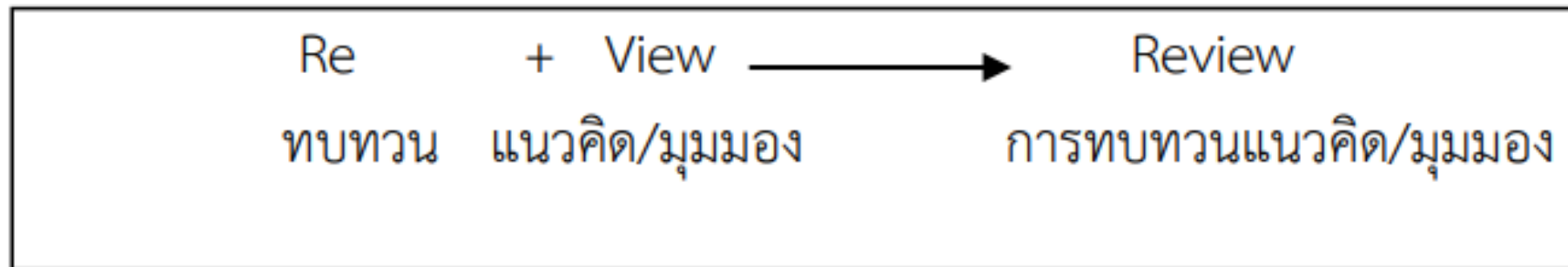
“การประมวลเอกสารและงานวิจัยที่เกี่ยวข้อง หมายถึง การค้นคว้า คัดเลือกรวบรวม และประมวลผลงานทางวิชาการ เช่น ผลงานวิจัย บทความเอกสารทางวิชาการ และตำราที่เกี่ยวข้องกับเรื่องหรือประเด็นที่ทำการวิจัยเพื่อประเมินประเด็น แนวความคิด ระเบียบวิธีการวิจัย ข้อสรุป ข้อเสนอแนะจากผลงานวิจัยหรือเอกสารสิ่งพิมพ์ต่าง ๆ ที่เกี่ยวข้องกับหัวข้อหรือประเด็นของปัญหาของการวิจัย ก่อนที่จะลงมือทำการวิจัยของตนเองและในบางครั้งอาจมีการทบทวนเพิ่มเติมหลังจากที่ได้ลงมือทำไปบ้างแล้ว”

# การประมวลเอกสารและงานวิจัย

- ภัทรา นิคมานนท์ (2548) ให้ความหมายของ

“การประมวลเอกสารและงานวิจัยที่เกี่ยวข้องว่า เป็นการศึกษาค้นคว้าข้อมูลต่าง ๆ ที่เกี่ยวข้องกับปัญหาการวิจัยที่ผู้วิจัยต้องการทำในแง่มุมต่าง ๆ เพื่อหาประเด็นของเรื่องที่จะทำวิจัยว่า มีความหมายอย่างไร มีองค์ประกอบใดที่เกี่ยวข้องกับปัญหาที่ผู้วิจัยจะทำบ้าง มีทฤษฎีอะไรบ้างที่กล่าวถึงเรื่องของปัญหาการวิจัยนั้น ปัญหาการวิจัยนั้นผู้วิจัยควรศึกษาในขอบข่ายที่กว้างขวางเพียงไร และควรศึกษาในแง่มุมใดจึงจะน่าสนใจ มีใครทำวิจัยเรื่องที่เกี่ยวข้องกับปัญหาที่ผู้วิจัยสนใจจะทำอยู่แล้วบ้าง งานวิจัยนั้นศึกษากับกลุ่มตัวอย่างใด มีวิธีการศึกษาอย่างไร ผลการวิจัยเป็นอย่างไร ข้อมูลที่ได้จากการศึกษาค้นคว้าดังกล่าวจะเป็นแนวทางในการกำหนดแบบแผนของการวิจัยที่ผู้วิจัยจะทำต่อไปได้”

# การศึกษาเอกสารและงานวิจัยที่เกี่ยวข้อง (Review of Literature)



# การศึกษาเอกสารและงานวิจัยที่เกี่ยวข้อง (Review of Literature)

- สุชาติ ประสิทธิ์รัฐสินธุ์ (2546: 33) ให้ความหมายว่า

การศึกษาเอกสารและงานวิจัยที่เกี่ยวข้อง(Review of Literature) หมายถึง การศึกษาค้นคว้า และสังเคราะห์ผลงานทางวิชาการที่เกี่ยวกับประเด็นที่จะทำวิจัยเพื่อชี้ให้เห็นสถานภาพขององค์ความรู้เกี่ยวกับแนวความคิด ระเบียบวิธีการวิจัยก่อนที่จะลงมือทำวิจัย

# การศึกษาเอกสารและงานวิจัยที่เกี่ยวข้อง

- ไพศาล วรรค้ำ (2559) ได้ให้ความหมายของการศึกษาเอกสารและงานวิจัยที่เกี่ยวข้องว่า

การศึกษาเอกสารและงานวิจัยที่เกี่ยวข้อง หมายถึง การศึกษาค้นคว้า รวบรวม ประมวลและสังเคราะห์ผลงานทางวิชาการ เช่น ผลงานวิจัย บทความ เอกสารทางวิชาการ และตำราที่เกี่ยวข้องกับเรื่องหรือประเด็นที่ทำการวิจัย เพื่อนำหลักฐานการวิจัยต่าง ๆ ที่ สืบค้นได้นั้นมาประมวลผลให้เห็นการสังมองค์ความรู้อย่างต่อเนื่อง ซึ่งจะช่วยให้กำหนด กรอบการวิจัย คำถามการวิจัย ตัวแปร สมมติฐานการวิจัย ตลอดจนแนวทาง การดำเนินการ วิจัย และอภิปรายผลได้อย่างสมเหตุสมผล

# การศึกษาเอกสารและงานวิจัยที่เกี่ยวข้อง

## การศึกษาเอกสารและงานวิจัยที่เกี่ยวข้อง (Review of Literature)

**หมายถึง** การศึกษาค้นคว้าและสังเคราะห์ผลงานทางวิชาการที่เกี่ยวข้องกับประเด็นที่จะทำวิจัย เพื่อชี้ให้เห็นสถานภาพขององค์ความรู้เกี่ยวกับแนวความคิด ระเบียบวิธีการวิจัยก่อนที่จะลงมือทำวิจัย (สุชาติ ประสิทธิ์รัฐสินธุ์, 2546 : 33)

# สรุป

**การศึกษาเอกสารและงานวิจัยที่เกี่ยวข้อง** เป็นการศึกษาหรือตรวจสอบ ทฤษฎีและงานวิจัยที่เกี่ยวข้องกับประเด็นในการวิจัย โดยที่ผู้วิจัยจะต้องดำเนินการสรุปข้อค้นพบของนักวิจัย/นักวิชาการที่ได้ศึกษาวิจัยในประเด็นที่ใกล้เคียง/คล้ายคลึงอย่างเป็นระบบ แล้วนำมากำหนด/พัฒนาประเด็นคำถามหรือกำหนดสมมุติฐานในการวิจัยให้มีความชัดเจนมากยิ่งขึ้น






# วัตถุประสงค์

## ในการศึกษาเอกสารและงานวิจัยที่เกี่ยวข้อง

เป็นการศึกษาสภาพขององค์ความรู้เกี่ยวกับเรื่องที่จะทำวิจัยตั้งแต่ในอดีตมาจนถึงปัจจุบัน



## วัตถุประสงค์ของ การศึกษาเอกสารและ งานวิจัยที่เกี่ยวข้อง

1. เพื่อเลือกปัญหาการวิจัย
2. เพื่อแสวงหาพื้นฐานของทฤษฎีของการวิจัย
3. เพื่อบ่งบอกสถานการณ์ภาพของการวิจัยของปัญหาการวิจัยหนึ่ง ๆ
4. เพื่อประเมินเบื้องต้นถึงความสำเร็จของงานวิจัยและเรียนรู้สิ่งที่ทำให้งานวิจัยล้มเหลว
5. เพื่อวางแผนดำเนินการวิจัยที่เหมาะสม

# 1. เพื่อเลือกปัญหาการวิจัย

- เป็นการสำรวจข้อมูลเบื้องต้นเพื่อนำไปสู่การกำหนดขอบเขตความสนใจและเลือกปัญหาที่จะทำวิจัยได้ตรงจุดมากขึ้น
- ทำให้เกิดความกระจ่างในปัญหานั้น ๆ ทราบรายละเอียดทิศทางที่จะดำเนินการวิจัย ปัญหาที่สนใจและใช้เป็นแนวทางในการตัดสินใจกำหนดปัญหาวิจัยได้ชัดเจนขึ้น

## 2. เพื่อแสวงหาพื้นฐานของทฤษฎีของการวิจัย

- ผู้วิจัยต้องเริ่มต้นด้วยการทบทวนทฤษฎีและแนวความคิดของทุกประเด็นในเรื่องนั้น โดยให้ความสำคัญเท่าเทียมกัน
- เสนอข้อวิเคราะห์วิจารณ์ของตนต่อทฤษฎีเหล่านี้ ประกอบการตัดสินใจเลือกใช้หรือปฏิเสธแนวคิด

### 3. เพื่อบ่งบอกสถานการณ์ภาพของการวิจัยของปัญหาการวิจัยหนึ่ง ๆ

- อะไร

ผู้วิจัยสามารถเลือกศึกษาตัวแปรอิสระ และตัวแปรตามที่ไม่ซ้ำซ้อน และสามารถกำหนดตัวแปรเพิ่มเติมได้อย่างเหมาะสม เพื่อให้ได้คำตอบในการวิจัย

- อย่างไร

งานวิจัยแต่ละเรื่องที่เกี่ยวข้องมีวิธีการดำเนินการอย่างไร การวิจัยนั้นใช้วิธีการวิจัยประเภทใดเป็นการวิจัยเชิงสำรวจหรือเชิงทดลอง มีวิธีการวิจัยอย่างไร เครื่องมือที่ใช้

### 3. เพื่อบ่งบอกสถานการณ์ภาพของการวิจัยของปัญหาการวิจัยหนึ่ง ๆ

- ใคร

ทราบถึงประชากร กลุ่มตัวอย่างหรือผู้ถูกศึกษาเป็นใคร เพื่อผู้วิจัยจะได้ทราบว่าข้อสรุปของงานวิจัยที่เกี่ยวข้องนั้นสามารถนำไปใช้กับประชากรกลุ่มใด

- เมื่อใด

ทราบถึงช่วงเวลาที่มีการทำวิจัยในเรื่องนั้น ๆ และสามารถกำหนดว่าต้องติดตามงานวิจัยนี้ย้อนหลังไปในอดีตไกลมากน้อยเพียงใด

- ที่ไหน

ทราบถึงสถานที่ที่เคยมีการวิจัยเรื่องที่เกี่ยวข้อง ช่วยให้ขอบเขตในการนำไปใช้ครอบคลุมที่อื่น ๆ ด้วย

## 4. เพื่อประเมินเบื้องต้นถึงความสำเร็จของงานวิจัย และเรียนรู้ สิ่งที่ทำให้งานวิจัยล้มเหลว

- ทราบถึงผลการวิจัยของผู้ทำไว้ประสบความสำเร็จหรือไม่แน่ชัด หรือขัดแย้งกันมาก
- ผู้วิจัยควรหาแนวทางใหม่ในเรื่องนั้นจะมีเป็นผลดีทางวิจัย และมีประโยชน์ช่วยให้เกิดความรู้ความเข้าใจประเด็นทางทฤษฎีมากขึ้น หรือเกิดประโยชน์ในทางนำผลวิจัยไปใช้ในทางปฏิบัติจริงได้มากขึ้น

## 5. เพื่อวางแผนดำเนินการวิจัยที่เหมาะสม

1. **กำหนดตัวแปรที่จะวิจัย** การประมวลเอกสารทำให้ผู้วิจัยพบว่า มีการศึกษาตัวแปรอะไรมาบ้างแล้วที่เกี่ยวข้องกับปัญหาที่ผู้วิจัยสนใจ และตัวแปรที่สนใจนั้นถูกศึกษาในฐานะตัวแปรอิสระและตัวแปรตามในลักษณะใดบ้าง
2. **กำหนดนิยามปฏิบัติการ** การประมวลเอกสารและงานวิจัยที่เกี่ยวข้อง ทำให้ผู้วิจัยทราบว่า ตัวแปรที่เกี่ยวข้องนั้นได้ถูกใช้ในความหมายอย่างไร ทั้งทางด้านทฤษฎีและงานวิจัย เพื่อนำมากำหนดให้ความหมายที่แคบเฉพาะและชัดเจนของตัวแปรแต่ละตัวที่ใช้ในการวิจัย



## 5. เพื่อวางแผนดำเนินการวิจัยที่เหมาะสม

3. ข้อจำกัดของงานวิจัยในอดีต การประมวลเอกสารและงานวิจัยที่เกี่ยวข้องจะทำให้ผู้วิจัยตระหนักถึงปัญหาหรือช่องโหว่บางด้านของการวิจัยในปัญหานั้น
4. การตั้งสมมติฐานจากการประมวลผลงานวิจัยต่าง ๆ ที่ศึกษาความสัมพันธ์ระหว่างตัวแปรอิสระและตัวแปรตามในแง่มุมต่าง ๆ จนทำให้ผู้วิจัยได้ข้อสรุปที่สามารถคาดหมายหรือทำนายผลการวิจัยขั้นต่อไปได้



ประโยชน์ของ

การศึกษาค้นคว้าและงานวิจัยที่เกี่ยวข้อง

# ประโยชน์ของการศึกษาเอกสารและงานวิจัยที่เกี่ยวข้อง

1. ทำให้เกิดแนวความคิดในการกำหนดปัญหาในการทำวิจัย
2. ช่วยเห็นภาพรวมของจุดเด่น-จุดบกพร่องของงานวิจัยฉบับอื่น ๆ ที่เป็นข้อมูลที่ศึกษา เพื่อไม่ให้เกิดซ้ำในงานวิจัย
3. ได้แนวคิด ทฤษฎีที่จะนำมาใช้ ทดสอบ หรือพัฒนาในการวิจัย
4. ได้เรียนรู้วิธีการดำเนินการวิจัยที่จะนำมาใช้เป็นแนวทางในการวิจัย

# ประโยชน์ของการศึกษาเอกสารและงานวิจัยที่เกี่ยวข้อง

5. ได้เรียนรู้เทคนิคการเก็บรวบรวมข้อมูล และการสร้างหรือพัฒนาเครื่องมือที่ใช้ในการวิจัย
6. บอกแหล่งที่มาของเอกสารและงานวิจัยที่เกี่ยวข้อง
7. มีเนื้อหาทันสมัย และถูกต้องชัดเจน เชื่อถือได้เชื่อมโยงกับหัวข้อที่จะทำวิจัย

# ประโยชน์ของการศึกษาเอกสารและงานวิจัยที่เกี่ยวข้อง

8. ได้เรียนรู้เกี่ยวกับข้อมูล เพื่อใช้กำหนดแนวทางในการวิเคราะห์
9. ได้เรียนรู้ในการออกแบบการนำเสนอตาราง แผนภาพ และกราฟต่าง ๆ
10. ได้เรียนรู้การแปลความหมายของข้อมูลทั้งจากผลการวิเคราะห์จากโปรแกรม/ตารางที่นำเสนอ เป็นต้น สามารถสรุปและอภิปรายผลได้อย่างน่าเชื่อถือ มีเอกสารอ้างอิง
11. ได้เรียนรู้วิธีการเขียนรายงานการวิจัยที่เสร็จสิ้นสมบูรณ์ที่จะนำมาใช้เป็นแนวทางได้

(Thomas and Dale, 2000)



แหล่งของเอกสารที่เกี่ยวข้อง

# แหล่งศึกษาค้นคว้าเอกสารและงานวิจัยที่เกี่ยวข้อง

1. **หนังสือ หรือตำรา (Textbook)** เป็นเอกสารปฐมภูมิที่มีเนื้อหาสาระที่เกี่ยวข้องกับทฤษฎี หลักการ หรือแนวคิด ฯลฯ ที่เป็นที่ยอมรับของบุคคลโดยทั่วไปในการนำไปใช้หรือนำไปกล่าวอ้างอิงในการดำเนินการได้
2. **รายงานการวิจัย รายงานการศึกษา หรือวิทยานิพนธ์ หรือปริญญาานิพนธ์** เป็นเอกสารที่บุคคลหรือคณะบุคคลได้จัดทำขึ้นเพื่อมีวัตถุประสงค์ในการศึกษาค้นคว้าในเรื่องใดเรื่องหนึ่งที่แตกต่างกัน

# แหล่งศึกษาค้นคว้าเอกสารและงานวิจัยที่เกี่ยวข้อง

3. **บทคัดย่องานวิจัย/วิทยานิพนธ์ (Abstracts)** เป็นเอกสารที่หน่วยงาน หรือสถาบันทางการศึกษาจัดทำขึ้นเพื่อรวบรวมบทคัดย่องานวิจัยของหน่วยงานหรือนักศึกษาในสถาบันจัดพิมพ์
4. **วารสาร (Journal)** เป็นเอกสารที่หน่วยงาน หรือองค์กรในศาสตร์สาขาวิชานั้น ๆ ได้รวบรวมงานวิจัย หรือบทความทางวิชาการที่เกี่ยวกับศาสตร์ของตนเอง หรือที่น่าสนใจ เพื่อเผยแพร่ตามกำหนดระยะเวลาที่แน่นอน ต่อเนื่องและสม่ำเสมอ



# แหล่งศึกษาค้นคว้าเอกสารและงานวิจัยที่เกี่ยวข้อง

5. **สารานุกรม, พจนานุกรม, ศัพท์านุกรม นามานุกรม และปทานุกรม** เป็นเอกสารที่รวบรวมสาระต่าง ๆ หรือคำศัพท์ที่ใช้อธิบายความหมายของศัพท์ทางการศึกษา หรือทางการวิจัยหรืออื่น ๆ เพื่อให้ผู้วิจัยได้ศึกษาและทำความเข้าใจในสาระ/คำศัพท์ที่พบในเอกสารและงานวิจัยที่เกี่ยวข้องได้ถูกต้องชัดเจนมากขึ้น
6. **รายงานประจำปี (Yearbook)** เป็นเอกสารที่จัดทำขึ้นโดย หน่วยงาน องค์กร สมาคม ฯลฯ เพื่อรวบรวมข้อมูลหรือสารสนเทศเกี่ยวกับความก้าวหน้าของวิทยาการ หรือผลการปฏิบัติงานที่เกิดขึ้นในรอบปีที่ผ่านมา เพื่อเผยแพร่ให้บุคคลที่เกี่ยวข้อง หรือสนใจได้รับทราบ

# แหล่งศึกษาค้นคว้าเอกสารและงานวิจัยที่เกี่ยวข้อง

7. **คู่มือ (Handbook)** เป็นเอกสารที่จัดทำขึ้นโดยหน่วยงานหรือองค์กรโดยการรวบรวมหรือสังเคราะห์งานวิจัยหรือบทความทางวิชาการของผู้ทรงคุณวุฒิในศาสตร์นั้น ๆ
8. **การสืบค้นจากฐานข้อมูลต่าง ๆ** เป็นข้อมูล/สารสนเทศที่บันทึกด้วยคอมพิวเตอร์และได้เก็บรวบรวมไว้ในฐานข้อมูลของหน่วยงานหรือองค์กรต่าง ๆ เพื่อให้บริการ หรือเผยแพร่ข้อมูลให้บุคคลที่เกี่ยวข้อง/สนใจได้มาสืบค้นข้อมูลในการนำไปใช้ให้เกิดประโยชน์

# แหล่งศึกษาค้นคว้าเอกสารและงานวิจัยที่เกี่ยวข้อง

9. **หนังสือพิมพ์ (Newspaper)** เป็นสื่อสิ่งพิมพ์ที่มีกำหนดออกเป็นวาระที่แน่นอนและต่อเนื่องที่มุ่งให้ข่าวสารและเหตุการณ์ที่น่าสนใจที่เกิดขึ้นในชีวิตประจำวันด้านต่าง ๆ อย่างรวดเร็ว
10. **เอกสารประกอบการประชุม อบรมสัมมนา** เป็นเอกสารที่ใช้ประกอบและอ้างอิง การประชุม อบรมสัมมนาที่หน่วยงานต่าง ๆ จัดขึ้นซึ่งจะได้รับจากการเข้าร่วมประชุม/อบรมสัมมนา

# แหล่งศึกษาค้นคว้าเอกสารและงานวิจัยที่เกี่ยวข้อง

11. การสืบค้นสารสนเทศจากฐานข้อมูลต่าง ๆ ได้แก่ ฐานข้อมูลสำเร็จรูป ซีดี-รอม ที่สถานศึกษาต่าง ๆ จัดทำและให้บริการ



หลักเกณฑ์ในการพิจารณาเลือก  
เอกสารและงานวิจัยที่เกี่ยวข้องกับการวิจัย

# หลักเกณฑ์ในการพิจารณาเลือก

## เอกสารและงานวิจัยที่เกี่ยวข้องกับการวิจัย

- หลักเกณฑ์ในการคัดเลือกเอกสาร มีดังนี้ (ล้วน สายยศ และอังคณา สายยศ, 2528, 37)
  1. พิจารณาคำสำคัญจากชื่อเรื่องว่ามีความเกี่ยวข้องหรือใกล้เคียงกับหัวข้อ/ประเด็นในการวิจัยมากน้อยเพียงใด
  2. พิจารณาความใหม่/เป็นปัจจุบัน โดยพิจารณาจากปีพ.ศ.หรือค.ศ.ของการพิมพ์
  3. พิจารณาระบบการอ้างอิงของการเขียนเอกสาร
  4. พิจารณาเนื้อหาหรือเรื่องในเอกสารนั้นได้เสนอแนวคิด ทฤษฎีที่น่าเชื่อถือ และก่อให้เกิดประโยชน์ต่อผู้วิจัย

# หลักเกณฑ์ในการพิจารณาเลือก

## เอกสารและงานวิจัยที่เกี่ยวข้องกับการวิจัย

- หลักเกณฑ์ในการคัดเลือกงานวิจัย มีดังนี้
  1. พิจารณาจากชื่อเรื่องงานวิจัยว่าเกี่ยวข้องหรือใกล้เคียงกับงานวิจัยเรื่องที่จะดำเนินการ
  2. พิจารณาจากประชากรและกลุ่มตัวอย่าง และตัวแปรที่ศึกษา และมีสภาพใกล้เคียงกับประเด็นที่ศึกษา
  3. พิจารณาระเบียบวิธีการศึกษาและผลการวิจัย
  4. พิจารณาปีพ.ศ.และค.ศ.ที่ดำเนินการวิจัย
  5. พิจารณาว่าวารสารที่พิมพ์งานวิจัยเพื่อเผยแพร่มีความน่าเชื่อถือและเป็นที่ยอมรับของนักวิชาการในศาสตร์นั้น ๆ
  6. ถ้าเป็นงานวิทยานิพนธ์หรือปริญญาโทหรือปริญญาเอกก็ให้พิจารณาระดับการศึกษาของผู้นำเสนอ หรือชื่อเสียงของสถาบันนั้น ๆ
  7. ถ้าเป็นงานวิจัยที่ได้รับทุนอุดหนุนการวิจัย จะเป็นสิ่งที่สนับสนุนความน่าเชื่อถือของงานวิจัยและผู้วิจัย



**ขั้นตอนการศึกษาเอกสารและงานวิจัยที่เกี่ยวข้อง**



# 1. กำหนดวัตถุประสงค์/ประเด็นของการศึกษา เอกสารและงานวิจัยที่เกี่ยวข้อง

เพื่อให้ได้สารสนเทศช่วยกระตุ้นให้เกิดแนวคิดที่จะทำการวิจัยหรือช่วยกำหนดปัญหาการวิจัยที่ดี เอกสารและงานวิจัยที่ต้องการจะเป็นเรื่องพื้นฐานที่เป็นภาพรวม ให้สารสนเทศที่เป็นความรู้ขั้นต้นเกี่ยวกับเรื่องจะทำวิจัย

## 2. กำหนดลักษณะ ประเภท และแหล่งของ เอกสารที่ต้องการ

ลักษณะข้อมูล

ประเภท และแหล่งของเอกสาร

# ลักษณะของข้อมูลในการทบทวนเอกสารและงานวิจัยที่เกี่ยวข้อง

- **ปฐมภูมิ (Primary data)**

คือ ข้อมูลที่ผู้ใช้ต้องเก็บรวบรวมจากผู้ให้ข้อมูลหรือแหล่งที่มาของข้อมูลโดยตรง ซึ่งอาจทำได้โดยการสัมภาษณ์ วัด นับ หรือสังเกตจากแหล่งข้อมูลโดยตรง การเก็บรวบรวมข้อมูลทำได้ 2 วิธี คือ การสัมภาษณ์ และการสำรวจจากกลุ่มตัวอย่าง

- **ทุติยภูมิ (Secondary data)**

คือ ข้อมูลที่ผู้ใช้ไม่ต้องเก็บรวบรวมจากผู้ให้ข้อมูลหรือแหล่งที่มาของข้อมูลโดยตรง แต่ได้จากข้อมูลที่มีผู้อื่นเก็บรวบรวมไว้แล้ว มีทั้งข้อมูลความรู้เกี่ยวกับทฤษฎีและหลักฐานเชิงประจักษ์ เช่น หนังสือ ตำรา เอกสาร รายงาน

### 3. การสืบค้นและการคัดเลือกเอกสารและงานวิจัยที่เกี่ยวข้อง

การค้นหาและคัดเลือกเอกสาร เป็นการค้นหาเอกสารและงานวิจัยที่เกี่ยวข้องกับประเด็นที่กว้าง ๆ จากตำรา วารสารหรือบทความในแต่ละสาขาวิชาแล้วจึงสืบค้นเจาะลึกจากบรรณานุกรมในแต่ละประเด็น หรือใช้ดัชนีที่เป็นคำสำคัญในการสืบค้นจากแหล่งการศึกษา หรือสืบค้นจากการให้บริการด้วยระบบอินเทอร์เน็ต

# หลักการคัดเลือกและประเมินวรรณกรรมที่เหมาะสม

- **ผู้เขียน** พิจารณาความเชี่ยวชาญ ประสบการณ์ในเรื่องนั้น
- **ความถูกต้อง** เป็นการตรวจสอบความถูกต้องของเนื้อหา ความสอดคล้องกับเนื้อหา กับ ใจทฤษฎีที่กำหนด
- **ความทันสมัย** ควรพิจารณาเนื้อหา ข้อมูลที่ทันสมัย มี การพิมพ์ล่าสุดหรือไม่เกิน 5 ปี ยกเว้นเอกสารที่เป็นทฤษฎีที่เป็นจริงจะนำมาใช้ได้

# หลักการคัดเลือกและประเมินวรรณกรรมที่เหมาะสม

- **แหล่งข้อมูล** แหล่งข้อมูลที่ใช้ประกอบจากแหล่งปฐมภูมิจะมีความน่าเชื่อถือมากกว่าแหล่งทุติยภูมิ
- **วิธีการเขียน** ควรพิจารณาวรรณกรรมที่เข้าใจได้ง่าย มีการเรียบเรียงที่ดี ไม่ซับซ้อนมาก
- **การอ้างอิง** หนังสือหรือเอกสารนั้น มีเอกสารอ้างอิงที่ทันสมัยและน่าเชื่อถือเพียงใด
- **สำนักพิมพ์** หนังสือ เอกสารที่พิมพ์ต่างสำนักพิมพ์ก็จะมีคุณภาพที่แตกต่างกัน

## 4. การอ่านเอกสารและงานวิจัยที่คัดเลือกแล้ว

- การอ่านเพื่อคัดเลือกเอกสารและงานวิจัยที่เกี่ยวข้องเบื้องต้น
- การอ่านเพื่อประเมินคุณภาพและการเก็บความ
  - **การอ่านเพื่อเก็บใจความสำคัญ (Main Idea)**
    - พิจารณาจากชื่อเรื่องของเอกสารหรืองานวิจัยที่เกี่ยวข้องที่จะสื่อความหมายของสาระสำคัญที่อยู่ในรายละเอียดได้อย่างชัดเจน
    - พิจารณาจากโครงร่างของเอกสารและงานวิจัยที่เกี่ยวข้อง
    - พิจารณาจากบทนำหรือบทสรุปของเอกสารที่จะมีประโยคสำคัญ
    - พิจารณาจากประโยคชี้้นำความคิด อาทิ โดยสรุป กล่าวโดยย่อ หรือจากเหตุผลที่กล่าวมาจะเห็นได้ว่า เป็นต้น
  - **การอ่านเพื่อเก็บรายละเอียด (Details)** เป็นการอ่านในรายละเอียดที่ได้นำเสนอเพื่อใช้ขยายหรือสนับสนุนใจความสำคัญให้เกิดความชัดเจนมากขึ้น

## 4. การอ่านเอกสารและงานวิจัยที่คัดเลือกแล้ว

- การอ่านเพื่อประเมินคุณภาพและการเก็บความ
  - การอ่านเพื่อศึกษาการจัดระเบียบความคิด(Organization of Ideas) เป็นการอ่านเพื่อทำความเข้าใจเนื้อหาสาระที่สอดแทรกในข้อความที่ผู้เขียนต้องการสื่อความหมายให้มีความชัดเจนในการนำมาใช้มากยิ่งขึ้น
  - การอ่านระหว่างบรรทัด(Read between the line) เป็นการอ่านเพื่อทำความเข้าใจอย่างลึกซึ้งด้วยตนเอง ซึ่งในบางครั้งผู้อ่านอาจจะต้องใช้การตีความหมายจากประโยค ศัพท์ หรือคำที่ผู้เขียนใช้ด้วยความมั่นใจ ไม่แน่ใจ หรือไม่ชัดเจนแทรกในเนื้อหาสาระนั้น ๆ อาทิ อย่างแน่นอน, ทั้งหมด, นาน ๆ ครั้ง, เกือบจะ, ไม่แน่ใจ ฯลฯ



## 5. การจดบันทึกเอกสารและงานวิจัยที่เกี่ยวข้อง

- จดบันทึกข้อมูลจากการศึกษาเอกสารและงานวิจัยที่เกี่ยวข้องลงในบัตรจดบันทึกข้อมูลที่จัดทำขึ้น มีขนาด 5x8 นิ้ว และควรจัดแยกประเด็นที่สำคัญโดยใช้บัตรแต่ละใบ เพื่อให้เกิดความสะดวกในการเรียงข้อมูล หรือการสังเคราะห์ข้อมูลที่เกี่ยวข้องกันเข้าด้วยกันได้ง่าย
- การบันทึกจะแบ่งเป็น 3 ประเภท คือ
  1. **บันทึกบรรณานุกรม** เป็นบัตรบันทึกแหล่งที่มาของข้อมูล มีลักษณะการเขียนแบบบรรณานุกรม
  2. **บันทึกข้อมูล** บันทึกเฉพาะข้อความที่เกี่ยวข้อง บัตรแต่ละใบต้องมีหมายเลขเอกสารอยู่มุมขวาบน และใช้บัตรละหนึ่งเรื่อง
  3. **บันทึกความคิด** เป็นการบันทึกความคิดเห็นในเรื่องใดเรื่องหนึ่งไว้กันลืมในขณะที่อ่านเรื่องใดเรื่องหนึ่งอยู่หรือในเวลาใดก็ตาม และเขียนที่มุมขวาของบัตรว่าความคิดเห็น

## 5. การสังเคราะห์ข้อมูลจากการศึกษาเอกสารและงานวิจัยที่เกี่ยวข้อง

- โดยการจำแนกประเด็น แล้วนำมาบูรณาการสาระเพื่อให้เกิดกรอบความคิดการวิจัย และได้รับข้อมูลในภาพรวมของการวิจัยในอดีตที่สอดคล้องหรือขัดแย้งกัน

ผู้แต่ง	ปี	ตัวแปรที่เกี่ยวข้องกับ.....							

# ตัวอย่าง ตารางสังเคราะห์ข้อมูลจากการศึกษาเอกสารและงานวิจัยที่เกี่ยวข้อง

ตารางที่.....สังเคราะห์ตัวแปรที่เกี่ยวข้องกับ.....

ผู้แต่ง	ปี	ตัวแปรที่เกี่ยวข้องกับ.....			
		Academic Achievement	Military Personal	Social Adjustment	Discontinuous Education
Carmer & Dorsey	1970	✓	✓		
Bourke & Naylor	1971	✓	✓		
Parker	1979	✓		✓	✓
Mills	1989	✓		✓	✓

ที่มา: ดัดแปลงจาก Gay, Mills และ Airasian (2009: 93-94)

# ตัวอย่าง ตารางสังเคราะห์ข้อมูลจากการศึกษาเอกสารและงานวิจัยที่เกี่ยวข้อง

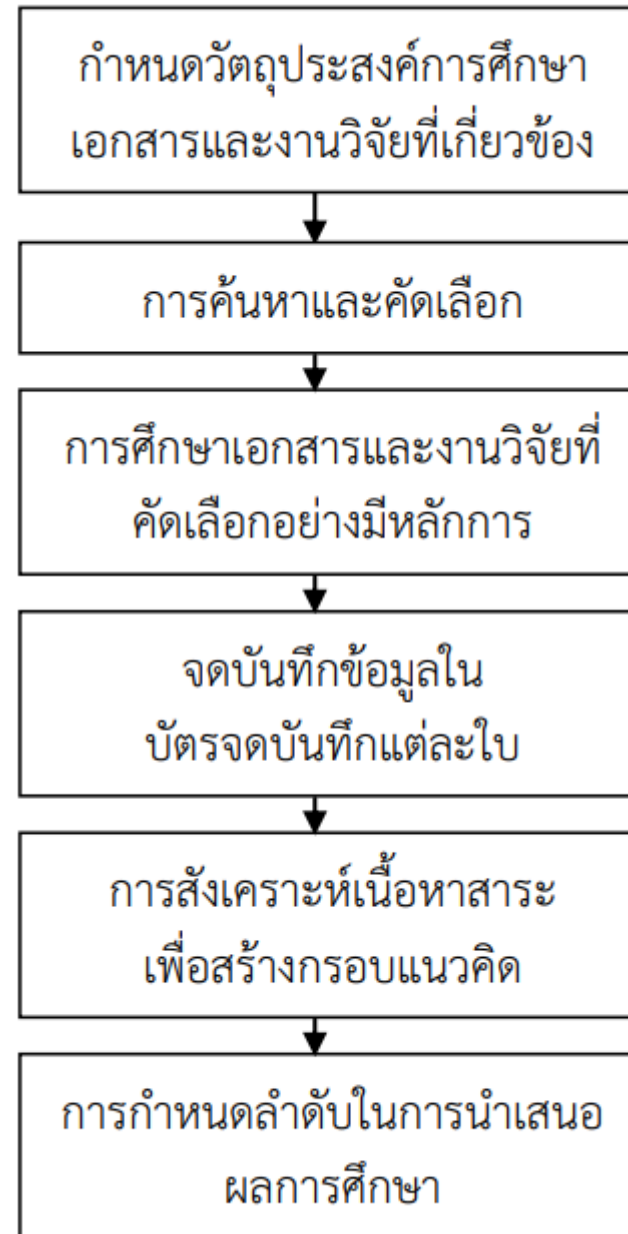
ตารางที่.....การสังเคราะห์องค์ประกอบและตัวบ่งชี้ในการวัดการคิดวิเคราะห์

ตัวแปร	ผู้แต่ง															
	Bloom (1956)	Clark (1970)	Sternberg (1985)	Lorbour (1995)	Marzano (2001)	Anderson และคณะ (2001)	ลาวัญย์ วิทยาวุฒิมูล (2533)	อติพร เกิดเรือง (2542)	พัชรภรณ์ พิมพ์มาศ (2542)	สุวิทย์ มูลคำ (2547)	เกรียงศักดิ์ เจริญวงศ์ศักดิ์ (2549)	กฤษณ์รัตน์ สิมเสมอ (2549)	ประทีป ยอดเกตตุ (2550)	รัศมี ประทุมมา (2550)	ศิรินภา นามมณี (2551)	ณัฐชยา สิตาโคตร (2552)
1. ความสามารถ ในการค้นหา ประเด็นต่างๆ ในข้อมูล	✓								✓							
2. การแยกแยะความจริงออกจากสมมติฐาน/ข้อมูลอื่นๆ	✓						✓									✓
3. ความสามารถในการจำแนก ความเหมือนและต่าง ข้อดี และข้อเสีย			✓		✓			✓		✓		✓	✓	✓		

## 6. เขียนรายงานผลการสังเคราะห์เอกสารและงานวิจัยที่เกี่ยวข้อง

- กำหนดโครงสร้างของการเขียนที่สอดคล้องกับจุดมุ่งหมายของการศึกษาเอกสารและงานวิจัยที่เกี่ยวข้อง
- เขียนรายงานฉบับร่าง (First Draft) โดยกำหนดย่อหน้าที่แต่ละย่อหน้าจะเริ่มด้วยประโยคสำคัญแล้วตามด้วยคำอธิบาย ตัวอย่าง ข้อความขยายและจบด้วยประโยคสรุป หรือประโยคเชื่อมโยงกับเนื้อหาในย่อหน้าต่อไป โดยใช้ภาษาที่ง่าย ๆ ชัดเจน และควรมีการสรุปประเด็นที่สำคัญในแต่ละหัวข้อ
- ปรับปรุงรายงานฉบับร่าง โดยการอ่านทบทวนหลาย ๆ ครั้ง และอาจมีเอกสารและงานวิจัยเพิ่มเติมควรจะนำมาสอดแทรก และปรับปรุงได้ตลอดระยะเวลาที่ดำเนินการวิจัย
- จัดทำรายงานผลการสังเคราะห์ฉบับจริงหลังจากที่ได้ตรวจสอบรายงานฉบับร่างจนกระทั่งมีความสมบูรณ์

# สรุปขั้นตอนการศึกษา เอกสารและงานวิจัยที่ เกี่ยวข้อง



# การสืบค้นเอกสารและงานวิจัยที่เกี่ยวข้องด้วยคอมพิวเตอร์

1. กำหนดคำสำคัญ (Keywords) เพื่อใช้สืบค้นจากประเด็นปัญหาการวิจัยอย่างหลากหลายและกว้างขวาง
2. การเลือกวิธีการสืบค้นโดยใช้ Search Engine ต่าง ๆ ในการสืบค้นข้อมูลจากแหล่งข้อมูลต่าง ๆ
3. การดำเนินการสืบค้นโดยใช้คำสำคัญ เป็นคำสืบค้นที่จะเริ่มต้นจากเอกสารใหม่ ๆ แล้วสืบค้นย้อนหลังจนกระทั่งพิจารณาว่าได้ข้อมูลเพียงพอแล้วจึงหยุดการสืบค้น และควรกำหนดปีของเอกสารและงานวิจัยที่ต้องการให้ชัดเจน เพื่อให้ได้เอกสารและงานวิจัยที่มีความทันสมัยสอดคล้องกับสถานการณ์ในปัจจุบัน

# การอ้างอิง

- **การอ้างอิง (Referencing)** มีหลายรูปแบบ รูปแบบการเขียนอ้างอิงแต่ละแบบจะควบคุมแหล่งที่มาของเนื้อหาที่นำมาอภิปราย และการนำเสนอข้อมูล ความรู้ต่าง ๆ ในรูปแบบต่างๆ ทั้งตาราง แผนภาพ และรูปภาพ การเขียนอ้างอิงในการทบทวนวรรณกรรมที่เป็นที่ยอมรับคือ **รูปแบบการอ้างอิงแบบ APA**
- **รูปแบบการอ้างอิงแบบ APA** เป็นรูปแบบการอ้างอิงที่ออกแบบโดยสมาคมจิตวิทยาแห่งประเทศสหรัฐอเมริกา (American Psychological Association) เป็นที่นิยมในงานด้านสังคมศาสตร์ ศิลปะศาสตร์ บริหารธุรกิจ และวิทยาศาสตร์



# รูปแบบการอ้างอิง

- การอ้างอิงในการเขียนทบทวนวรรณกรรม
  - การเขียนแบบถ่ายถอดข้อความ
  - การเขียนแบบอ้างข้อความ
  - การนำเสนอรูปภาพ และตารางข้อมูล
- การเขียนรายการเอกสารอ้างอิง
  - หนังสือ
  - วารสาร
  - นิตยสาร จุลสาร และหนังสือพิมพ์
  - วิทยานิพนธ์
  - เอกสารการประชุมวิชาการ
  - เอกสารไม่ได้ตีพิมพ์และเอกสารใบประชาสัมพันธ์
  - สื่อออนไลน์
  - สื่อประสม

# บทสรุป

การศึกษาเอกสารและงานวิจัยที่เกี่ยวข้องเป็นสิ่งที่มีความสำคัญอย่างมากสำหรับการทำวิจัย เนื่องจากนักวิจัยทราบถึงสิ่งที่เคยทำมาแล้วในอดีตและสิ่งที่นักวิจัยควรจัดทำเพื่อเป็นการต่อยอดความรู้ต่อไป และควรอ้างอิงความคิดและข้อความที่ได้จากงานวิจัยในอดีตให้เหมาะสมตามเกณฑ์ที่กำหนดของแต่ละแห่งด้วย

# เอกสารอ้างอิง

จักรกฤษณ์ วังราษฎร์. (2565). การทบทวนเอกสารและงานวิจัยที่เกี่ยวข้อง (Literature review). ค้นเมื่อ มีนาคม 13, 2565, จาก [https://www.chiangmaihealth.go.th/cmpho\\_web/document/190306155185695095.pdf](https://www.chiangmaihealth.go.th/cmpho_web/document/190306155185695095.pdf)

ดุขฎิ โยเหลา. (2565). การทบทวนเอกสารและงานวิจัยที่เกี่ยวข้อง. ค้นเมื่อ มีนาคม 13, 2565, จาก [http://www.phd.ru.ac.th/newszian/files/20110722\\_09582620110723-Ru901.pdf](http://www.phd.ru.ac.th/newszian/files/20110722_09582620110723-Ru901.pdf)

นงลักษณ์ วิรัชชัย. (2543). **พรมแดนความรู้ด้านการวิจัยและสถิติ**. ชลบุรี: วิทยาลัยการบริหารรัฐกิจ มหาวิทยาลัยบูรพา.

นิรันดร์ จุลทรัพย์. (2546). “การเขียนเอกสารและงานวิจัยที่เกี่ยวข้องในงานวิจัย”. **วารสารสำนักหอสมุดมหาวิทยาลัย**, 2, 1(มกราคม-มิถุนายน). 32-46.

พิชิต ฤทธิจรูญ. (2544). **แนวทางการวิจัยเพื่อพัฒนาการเรียนรู้**. บทบาทครูกับการวิจัยในชั้นเรียน. กรุงเทพฯ: พริกหวาน กราฟฟิค จำกัด.

# เอกสารอ้างอิง

- พัชรี จันทรพิ้ง. (2553). “การศึกษาเอกสารและงานวิจัยที่เกี่ยวข้อง: จากแนวคิดสู่การปฏิบัติ”. **วารสารศึกษาศาสตร์ มหาวิทยาลัยขอนแก่น**, 33, 4(ตุลาคม-ธันวาคม). 22-41.
- ไพศาล วรคำ. (2559). **การวิจัยทางการศึกษา (Educational Research)**. พิมพ์ครั้งที่ 8. มหาสารคาม : ตักสิลาการพิมพ์.
- ภัทรา นิคมานนท์. (2548). **การวิจัยทางการศึกษาและสังคมศาสตร์ = Research in education and social sciences : SPSS/FW version 10**. กรุงเทพฯ : คณะครุศาสตร์ สถาบันราชภัฏจันทรเกษม.
- ล้วน สายยศ และอังคณา สายยศ. (2528). **หลักการวิจัยทางการศึกษา**. กรุงเทพฯ: มหาวิทยาลัยศรีนครินทรวิโรฒ ประสานมิตร.

## เอกสารอ้างอิง

สุชาติ ประสิทธิ์รัฐสินธุ์. (2544). **ระเบียบวิธีการวิจัยทางสังคมศาสตร์ = Social sciences research methodology**. กรุงเทพฯ : เพ็ญฟ้า พรินต์ติ้ง.

สมชาย วรกิจเกษมสกุล. (2554). **ระเบียบวิธีการวิจัยทางพฤติกรรมศาสตร์และสังคมศาสตร์**. อุตรธานี : อักษรศิลป์การพิมพ์.

# เอกสารอ้างอิง

นิตยา วงศ์ภินันท์วัฒนา. (2562). **ระเบียบวิธีวิจัยด้านระบบสารสนเทศ**. กรุงเทพฯ : สำนักพิมพ์มหาวิทยาลัยธรรมศาสตร์

สันทม จอนจบทรง. (2561). **การวิจัยทางระบบสารสนเทศ**. กรุงเทพฯ : สำนักพิมพ์แห่งจุฬาลงกรณ์มหาวิทยาลัย.

Best, John. W. (1986). **Research in Education. 5th ed.** New Jersey: Prentice Hall, Inc.

Neuman, W.L. (1997) **Social Research Methods: Qualitative and Quantitative Approaches**. 3rd Edition, Allyn and Bacon, Boston.





ทำแบบฝึกหัดท้ายบท



# คำถามท้ายบทที่ 5

1. การศึกษาเอกสารและงานวิจัยที่เกี่ยวข้องมีผลต่อการวิจัยอย่างไรบ้าง
2. หลักเกณฑ์ในการเลือกเอกสารและงานวิจัยที่เกี่ยวข้องเป็นอย่างไร อธิบายมาพอสังเขป
3. จงบอกหลักการเขียนบททวนวรรณกรรมมีหลักการอย่างไรบ้าง
4. รูปแบบการอ้างอิงแบบ APA เป็นรูปแบบการอ้างอิงที่ออกแบบโดยหน่วยงานใด เหมาะสมในการนำมาใช้รูปแบบการอ้างอิงของงานวิจัยทางระบบสารสนเทศเพราะเหตุใด
5. ให้นักศึกษาเขียนบททวนวรรณกรรมในแต่ละหัวข้อโดยใช้เอกสารที่เกี่ยวข้องกับหัวข้ออย่างน้อย 5 ชิ้น